

УДК 9.903.07

Е.А. Миронова

Ростовский государственный экономический университет, г. Ростов-на-Дону

**АНАЛИЗ ОРНАМЕНТОВ ЭНЕОЛИТА, ЭПОХИ БРОНЗЫ И ЖЕЛЕЗНОГО ВЕКА
НА АРТЕФАКТАХ АРАВИЙСКОГО ПОЛУОСТРОВА В КОНТЕКСТЕ ИХ
СХОДСТВА С ЕВРАЗИЙСКИМИ И СЕВЕРОАМЕРИКАНСКИМИ**



В настоящее время самой актуальной темой исследований в археологии Объединённых Арабских Эмиратов является тема торговых маршрутов древности, пролегающих по территории Аравийского полуострова. За последние три десятилетия обнаружены места стоянок древних людей, поселения, укрепленные форты и крупные торговые порты. Это: Млейха (Mleiha), Тель-Абрак (Tell-Abraq), Дибба (Dibba), Аль-Хамрия (Al Hamriyah), Джебель аль-Бухай (Jebel al-Buhais), Джебель Хафит (Jebel Hafit), Румейла (Rumeilah), Аль-Кусейс (Al Kuseis), Джебель-Файя (Jebel-Faya), Археологический Парк Хили (Archaeological Park Hili) и др. В данной статье рассмотрены экспонаты Археологического Музея эмирата Шарджа, которые были обнаружены в результате интенсивных раскопок, проводимых как археологами из ведущих мировых университетов, так и местными учёными.

Аравийский полуостров (особенно побережье Персидского залива) был не только местом пересечения торговых путей, но и областью залегания ценных ископаемых, а, следовательно, и локализации производств, востребованных в эпоху бронзы: меди и медеплавильных производств, золота и ювелирных мастерских, камня и карьеров по его добыче и обработке. Медь стали добывать в III тыс. до н.э. – в Вади Аль Хело (Wadi Al Helo) и в горах Хаджара. Добывался камень – обсидиан, мыльный камень (стеатит), широко был известен диорит из Магана. Кроме того, в Персидском заливе добывали жемчуг, который был одним из главных продуктов обмена.

Именно эти материальные свидетельства являются маркерами миграций, торговых путей и связей различных групп населения в неолите – эпохе бронзы. В современных отечественных работах по археологии уже начинают серьёзно изучаться дальние миграции жителей Приазовских и Донских степей в эпоху бронзы – вплоть до Кавказа (Бочкарёв, 2013). Приводятся свидетельства в пользу таких миграций или торговых отношений с удалёнными регионами. Например, в могильнике Маджикины в XXIV веке до н.э. был захоронен мужчина 45 лет. Судя по изотопным данным, он родился либо в Приазовье, либо в низовьях Дона, и при нём были обнаружены уникальные печати-штампы, аналоги которым найдены лишь в могильнике Талин в Армении. У другого погребённого из могильника Улан IV по коллагену его костей (исходя из данных углерода и азота) была обнаружена морская система питания. «Его дальние странствия и торговые и производственные связи наверняка были особенными: в мешочке на поясе у него лежала россыпь очень крупного жемчуга» (Шишлина, 2013. С. 136).

Определение происхождения жемчуга из кургана Улан помогло бы пролить свет на ещё одну возможную траекторию торговых маршрутов, возможно, пролегаю-

щую вплоть до Персидского залива. В настоящее время промышленная добыча жемчуга в Персидском заливе не ведётся, однако моллюски, производящие его, сохранились. Это самые крупные жемчужные раковины *Pinctada vulgaris*, которые в изобилии встречаются в Персидском заливе и заливе Манаар (Шри-Ланка). Они также есть у берегов Малаккского полуострова и у берегов Австралии и Новой Гвинеи. Раковины Персидского залива крупнее и имеют более темную окраску, чем раковины со Шри-Ланки. Они характеризуются отчетливым красноватым оттенком по сравнению с розовой окраской последних. Следовательно, установить происхождение древнего жемчуга вполне возможно (<http://jstones.narod.ru/ensic/zhemchl.htm>).

Именно потому, что так насыщена торговлей и обменом была жизнь Аравийского полуострова, так много представителей разных народов перетекало из конца в конец обширного региона, археологи очень осторожны в атрибуции каждого артефакта, стараясь не допустить ошибку в определении места его производства. Но есть одно косвенное доказательство в пользу того, что большинство предметов – местного производства (за исключением тех, которые сделаны не из местного сырья, например, из янтаря), а именно – они были найдены в захоронениях, в качестве приношений. Это керамика определённого вида и функций, статуэтки и украшения, которые использовались умершим до его смерти. И это, на наш взгляд, говорит о том, что человек той поры использовал при жизни те орудия труда и быта, которые были приняты в его сообществе в качестве обычных, повседневных. То есть – не являлись чем-то из ряда вон выходящим. Если даже они и не были местными по происхождению, то человек, использующий такие предметы с орнаментами, являлся либо носителем культуры этих орнаментов, либо по какой-то причине высоко ценил такие предметы. Орнаменты на таких предметах из погребений выполняют сейчас для нас свою вторую функцию – функцию открытой книги, которую мы и собираемся прочесть, расшифровав в ней, насколько это будет возможным, каждый знак.

В данной статье будут рассмотрены орнаменты, которые мы исследовали ранее в статьях по сравнительному анализу элементов декора Трипольско/Кукутенской – Яншаоской – Бан-Чангской – Анасази-Могольон керамики эпохи бронзы (Миронова, 2013), и освещён факт распространения одинаковых символов, предположительных знаков письменности и религиозного культа также и на ареал Аравийского полуострова в районе современного города Шарджа. Материалы были собраны в ходе посещения Археологического Музея эмирата Шарджа и побережья Персидского залива в районе городской черты города Шарджа.

Изображения и орнаменты, прежде всего, представлены на керамике. Её происхождение связывают с Месопотамией и Ираном, поскольку до сих пор свидетельств местного керамического производства не найдено. Распространена посуда в стиле Убейд, которую находят на территориях от Северной Сирии до южных побережий Персидского залива. Однако уже сейчас известно о местной цивилизации Маган, представители которой добывали медь в горах Хаджар и обрабатывали её (рис. 1).

Умение обращаться с рудой и выплавлять медь – показатель значительного развития общества. И в тех древних культурах, которые обладали техникой выплавки металлов, ещё одним показателем их высокой степени развития являлось умение обращаться с глиной. Ещё до изобретения гончарного круга лепные глиняные изделия были широко известны. Но пока местное производство керамики на территории эмирата Шарджа не доказано. Считается, что в погребениях, обнаруживаемых сейчас в ОАЭ, керамика импортированная и представлена она экземплярами из Южной Месопотамии (Ирак) и Ирана (данные экспонатов Археологического Музея Шарджи). Торговцы могли приезжать в определённые периоды года, заставлять рыбаков и ныряльщиков за жемчугом в их хижинах на побережье и выменивать керамические изделия на их улов. Такова официальная версия по материалам Археологического Музея Шарджи.



Рис. 1. Медный слиток, найденный в мастерской Вади аль Хело, III тыс. до н.э. Археологический Музей Шарджи. Фото Е.А. Мироновой



Рис. 2. Гравировка на кусочке кости из поселения Дибба, I в. н.э. Археологический Музей Шарджи. Фото Е.А. Мироновой

Но если принять во внимание также общепризнанные данные о климате того периода (около VIII тыс. до н.э. – время вторичного заселения Аравии), который был более влажным, и, соответственно, более пригодной для сельского хозяйства была территория Аравийского полуострова (Бауэр, 1989; История Востока, 2002), то неудивительно, что после изучения орнаментов на местных сосудах приходит понимание – они отражают сельскохозяйственный цикл ранних земледельческих цивилизаций, символы которого присутствуют и на артефактах Месопотамии, Индии, Малой Азии, Балкан и т.д. Кроме того, орнаменты, которые применялись для крашеной керамики (считающейся привозной на Аравийском полуострове), присутствуют и на сосудах из так называемого «мягкого камня» (softstone) или стеатита. А в местном происхождении камня и, соответственно, сосудов из него сомнений у археологов нет. Следовательно, и орнаменты тоже местные. Примеры таких орнаментов будут рассмотрены далее.

Сначала рассмотрим рисунки антропоморфного характера. На артефактах Археологического Музея Шарджи есть антропоморфные изображения на кости и на керамике, которые также являются общими для культур, которые мы сравнивали в предыдущих работах (Миронова, 2013). Прежде всего – это трапециевидное изображение Великой Богини (рис. 2). На данном артефакте в виде трапеции выгравирована голова некоего существа. Все черты лица выписаны схематично – два круглых глаза, нос и горизонтальная черточка для обозначения рта. Изображения головы антропоморфных существ в виде трапеции, или перевернутого треугольника встречаются на территории Евразии повсеместно – на писаницах Алтая, Прибайкалья, на каменных выступах по берегам северных рек России. Считается, что эти антропоморфные личины изображали некое божество (Бродянский, 2007; Дэвлет, 1976; Окладников, 1971).

Этим божеством неолита являлась Великая Богиня неба, о которой писали М. Гимбутас, А. Голан и многие другие исследователи. В частности, рассматривались и классифицировались не только изображения Великой Богини, но и связанные с ней обряды, посвященные зачатию, деторождению, захоронению. Мария Гимбутас (2006) обратила внимание на то, что курганы-захоронения не только являются собой символический образ беременного живота матери-земли, но и часто имеют "пуп" на своей вершине (например, среди литовцев и по сей день распространен обычай во время жатвы оставлять несжатые колосья на вершине холма и завязывать их в узел, именуемый "пуповина холма").

Дж. Мелларт пишет о наличии артефактов из обсидиана в Зарзи, в горах Загроса, позволяющих говорить о приходе с севера носителей новой культуры, потеснивших автохтонов, может быть, из русских степей, из-за Кавказа, поскольку связи с территориями к северу и западу от оз. Ван прослеживаются по периодическому использованию обсидиана - черного вулканического стекла, залежи которого имеются на этих территориях (Мелларт, 1982).

Следы культа Великой Богини, вернее, следы её изображений, можно увидеть в Малой Азии – в современной Турции, район Бельдиби (недалеко от Кемера) с пещерой Бельдиби, в которой в 1956 г. археолог Е. Бостанжи обнаружил мезолитические рисунки. В пещере открыто несколько культурных слоёв, так как она использовалась ещё в палеолите. На стенах есть схематические рисунки человека, шамана, горных коз и оленей, сцены охоты, фигуры, изображающие мать-богиню, разделенные на 4 секции точками. Картинки были выполнены красками, изготовленными из окиси марганца и природного железа. Здесь были найдены осколки тарелок и кувшинов, маленькие инструменты, вырезанные из камня и кости. Большинство этих археологических находок хранятся в музее г. Анталия. Пещера находится на высоте 25 метров над уровнем моря в скале из песчаника и имеет сводчатую форму (рис. 3).

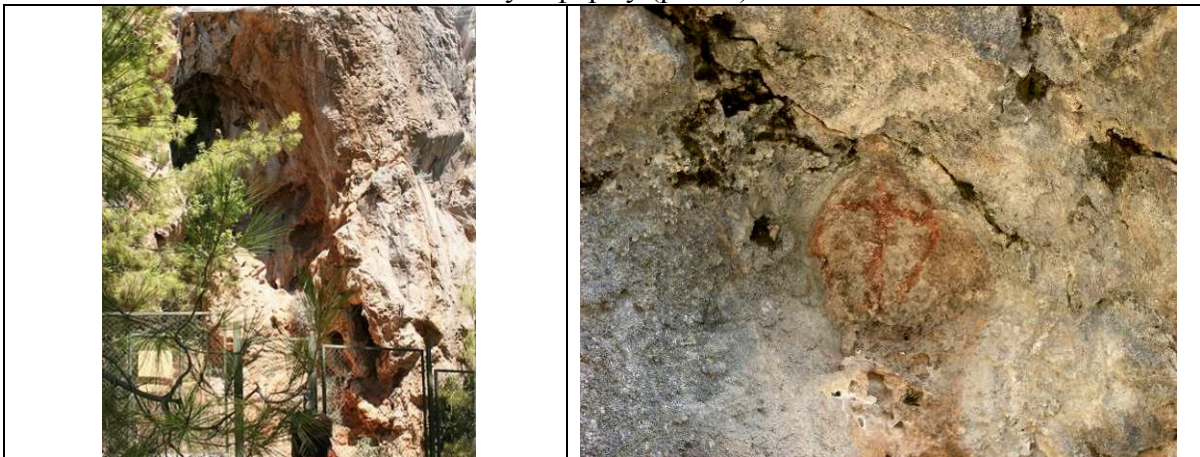


Рис. 3а. Пещера Бельдиби, Кемер, Турция (http://www.votpusk.ru/country/dostoprим_info.asp?ID=2498#ixzz2sokRv9Q6)

Рис. 3б. Наскальный рисунок в пещере Бельдиби, Турция, в виде антропоморфного изображения (лицо-сердечко) (<http://www.panoramio.com/photo/30904583>)

На рисунке из пещеры Бельдиби угадывается трапециевидное лицо, нарисованное красной краской, два круглых глаза более тёмных, чем контур лица, и нос, прорисованный широкой красной полосой. Удивительно, что на одном из экспонатов из Археологического Музея Шарджи также можно узнать канонические черты Великой Богини – лицо, изображённое в виде трапеции или сердечка. Такой канон в изображении Великой Богини, начиная с неолита и в последующие эпохи, был описан в работах А. Голана (1993), В.В. Попова (2012), Е.А. Мироновой (2013). Речь идёт об изображениях с резко очерченной нижней частью лица в виде треугольника. Эти стандартизированные черты мы также выявили на нескольких артефактах в Музее Шарджи (рис. 4).



Рис. 4а. Керамическая голова антропоморфной фигурки из Млейхи, 0-200 н.э. Археологический Музей Шарджи. Фото Е.А. Мироновой

Рис. 4б. Увеличенный фрагмент фрески на стене пещеры Бельдиби, Кемер, Турция (<http://www.panoramio.com/photo/30904583>)

Здесь можно увидеть определённое сходство двух изображений: одинаковое очертание лица, одинаковые по форме глаза, широкой вертикальной чертой выделена область носа и неопределённо – область рта.

Ответ на вопрос – почему так похожи эти изображения? – мы можем получить в описании артефактов из Палестины, Ливана, Антиливана (к северу от Дамаска), где обнаружена «небекийская» культура, сходная с культурой «кебара». Инвентарь обеих культур имеет определённые аналогии в мезолитической культуре "Белбаши", локализованной на средиземноморском берегу Анатолии (юго-западнее Анталии). Характерно, что инвентарь "Белбаши" более разнообразен (например, включает черешковые наконечники стрел), т.е. более продвинут. А если по всей Месопотамии распространялся одинаковый инвентарь, значит, вполне возможно, что распространялись и одинаковые изображения (Зильберман, 2011).

Э. Анати (1962) отмечает, что ахмарская культура Ханаана (территории от Ефрата и Иордана до Средиземного моря - эталонная для этой культуры стоянка Эрк-эль-Ахмар расположена в Иудейской пустыне и именно здесь лучше всего представлена эта индустрия, календарный возраст которой 51900-19800 /44950-17000 гг. до н.э., согласно радиоуглеродного анализа) весьма близка синхронной материальной культуре Анатолии и Кавказа.

По данным ДНК-генеалогии (Клёсов, 2011) ареалом появления современного человека примерно 65 тысяч лет назад (расчеты дают 64 ± 6 тысяч лет назад) является огромный регион от Центральной Европы до Русской равнины на востоке и до Ближнего Востока на юге. Это были носители сводной гаплогруппы, под названием «бета-гаплогруппа», которая, вероятно, соответствует сводной гаплогруппе ВТ в современной классификации гаплогрупп, из которой в течение десятка тысячелетий образовались все неафриканские гаплогруппы, а также после отхода гаплогруппы В в Африку и гаплогруппы С на ныне монголоидные территории Центральной и Восточной Азии, а также в Австралию и Океанию и после образования примерно 57 тысяч лет назад куста европеоидных гаплогрупп.

Необходимо дать развёрнутую цитату из работы профессора А.А. Клёсова (2011) для того, чтобы не упустить ни одной важной детали реконструируемой им картины последовательных древнейших миграций: *«Заузить его границы (ареала появления современного человека - Е.М.) пока не удастся, и по современным представлениям и находкам, по всему этому региону самые древние находки анатомически современных людей не уходят глубже 42 тысяч лет. В этом отношении весь данный регион равновероятен как прародина анатомически современного человека и как отражение его поведенческого и культурного уровня как *Homo sapiens*. Возможно, близость этих датировок к датировке образования сводной бета-гаплогруппы случайна, возможно, нет. Но в данном контексте это не имеет особого значения.*

Между 57 и 50 тысячами лет, во времена калининского оледенения, которое доходило почти до северной части современной Московской области, происходило образование новых гаплогрупп, которые мигрировали в разных направлениях. Наиболее значительным фактором в этих миграциях были климатические изменения и, вполне возможно, миграции и были направлены на юг и на восток, подальше от края ледников. Примерно 46 тысяч лет назад, в период Молого-шекснинского межледниковья (брянский интерстадиал, 50-35 тыс. лет назад), в Европу ушла гаплогруппа I, что положило начало кроманьонцам (европеоидам) в Европе; с началом осташковского (поздневалдайского) оледенения (33 -11 тыс. лет назад) совпадает время находок в Костенках на Русской равнине (на Дону, 32-30 тысяч лет назад, костенковско-стрелецкая археологическая культура), на юг ушли гаплогруппы G и J – первая мигрировала на Кавказ и далее в Иран, вторая – на Ближний Восток; еще далее на восток, до Индостана, продвинулась гаплогруппа H (представители которой – цыгане, несомненно, европеоиды, появились в Европе всего 1200-600 лет назад); примерно 50 тысяч лет назад на восток ушла сводная гаплогруппа NOR, которая затем – примерно 47 тысяч лет назад –

разошлась на гаплогруппы *NO* и *P*. Все три оказались в Южной Сибири, в Алтайском регионе, и гаплогруппа *N* в небольшой степени оказалась в Китае (хотя по абсолютным числам сейчас *N*-китайцев больше всех других *N* в мире), и в значительной – в Сибири, на Урале и среди угро-финнов. Гаплогруппа *O* в основном встречается в юго-восточной Азии – Китай, Корея, Япония, но поскольку она вышла из сводной гаплогруппы *NO* (примерно 23 тыс. лет назад), а перед тем *NOR*, то ее исходное отношение к европеоидам несомненно. Да среди китайцев и есть масса европеоидов, кто был в Китае – знают. В Китае вообще огромное антропологическое разнообразие. Гаплогруппа *P* разошлась на *Q* (сибирские народы и американские индейцы), *R* (в значительной степени восточно- и западноевропейцы).

В этом списке нас в отношении Ханаана и прилегающих территорий интересуют только гаплогруппы – рода *E*, *G*, *J1*, *J2*, *R1a* и *R1b*. Вся история Ханаана развевалась вокруг них и с их прямым участием. Как мы видим, все множество археологических культур, племен и народов в том регионе сводится к взаимодействию только этих шести родов, а по сути четырех – *E*, *G*, *J*, *R*. Это они – те самые черноголовые и светлоголовые, долихоцефалы и брахицефалы, аккадцы и шумеры, хетты и хатты, натуфийцы и тахунийцы, индоевропейцы и прототюрки, ассирийцы и митанни, носители сино-кавказских, картвельских, аккадских, шумерских и прочих языков. Всего шесть основных племен, которые, видимо, и представляли в значительной степени шесть соответствующих языковых групп <...> Как эти шесть столь разных родов-гаплогрупп (возможно, их окажется больше, но таких данных пока нет, и они плохо просматриваются) оказались в регионе Ханаана?

Как уже пояснялось выше, гаплогруппы *G* и *J* мигрировали с севера, их возраст с начала возникновения примерно 50 и 37 тысяч лет, соответственно. Гаплогруппа *G* сейчас довольно распространена на Кавказе, особенно среди осетин. Та же гаплогруппа была, видимо, у доарийского населения Ирана. Гаплогруппа *J* разошлась на гаплогруппы *J1* и *J2* в период между 23 и 15 тысяч лет назад, предположительно в районе Месопотамии. Гаплогруппа *E* появилась в Ханаане, видимо, с запада, из Северной Африки, не менее 20 тысяч лет назад, но воинственное появление было намного позже, об этом ниже.

С гаплогруппами *R1a1* и *R1b1* история значительно более длинная. Они прибыли в Центральную Азию (напомню, что и Южная Сибирь, и Алтай – это все Центральная Азия) в составе сводной гаплогруппы *P* примерно 45 тысяч лет назад, там последовательно образовались – путем последовательных мутаций в ДНК – гаплогруппы *R*, *R1*, и, наконец, гаплогруппы *R1a1* (примерно 20 тысяч лет назад) и *R1b* (примерно 16 тысяч лет назад). Носители гаплогруппы *R1a1* отправились – вероятно, опять под давлением климатических факторов – на запад по «южной дуге», через Тибет, Индостан, Иран, Анатолию (примерно 11-9 тысяч лет назад) и далее Малую Азию и прибыли на Балканы, в Европу примерно в те же 11-9 тысяч лет назад. Язык у них был, вероятно, протоиндоевропейский, и это намного позже породило у лингвистов иллюзию «прародины» индоевропейских языков в Анатолии. На самом деле это был проходной регион маршрута миграции. Раньше просто «не прокопали», лопата короткая. Из Европы носители *R1a1* сделали миграционную петлю, опять на восток (на Русскую равнину 4800 лет назад), далее на юг, через Кавказ (4500 лет назад) в Анатолию (4000 лет назад) и далее на Аравийский полуостров, где сейчас 9% арабов имеют гаплогруппу *R1a1*, в том числе в самых престижных племенах, издавна считающихся потомками Пророка и, соответственно, Авраама. Это, в частности, племена Курайш (*Quraysh*, именем которого названа 106-я сура Корана), Бану Тамим (ведущими свой род от Аднана, Ишмаэля и Авраама), семья *Al-Tamimi*, и другие. Сейчас они озадачены, мягко говоря, и уже готовы поверить, что и Авраам, и Ишмаэль, и сам Пророк, Да Пребудет Мир над Ним, имели гаплогруппу *R1a1*.

Носители гаплогруппы *R1b1* мигрировали на запад по «северной дуге» через территорию Южного Урала, нынешнего северного Казахстана, до Средней Волги, да-

лее на юг через Кавказ (примерно 7-6 тысяч лет назад) в Анатолию (6000 лет назад) и вообще на Ближний Восток, в Междуречье (5500 лет назад), Ливан, и далее в Европу. Гаплогруппа R1b1b2 среди евреев датируется временем 5500 лет назад, шумерские времена.

Вот, собственно, и все шесть родов. Динамика взаимодействия между ними и определяет историю Ханаана на протяжении тысячелетий.... Следующий исторический этап, между 10500 и 9500 лет назад, под названием «докерамический неолит 'А' Иерихона», принес резкие изменения. Весьма вероятно, это прибытие протоиндоевропейцев, носителей R1a1, с востока - из Южной Сибири, Тибета, Ирана. М. Зильберман называет это «прибытием нового этноса», что только усиливает нашу гипотезу. Появляется обсидиан, которого не было в Ханаане и Леванте, строятся городские сооружения Иерихона, принципиально меняя стиль натуфийских поселений, формируется земледелие. Непосредственно перед этим строится древнейший храмовый комплекс в Гёбекли-Тепе, отдаленно напоминающий сооружение в Стоунхендж (см. недавнюю статью в *National Geographic*, июнь 2011), построенное (Стоунхендж) 4500-3600 лет назад (А. Johnson, "Solving Stonehenge", 2008). На самом деле архитектура обоих сооружений не столь отдаленная – и там, и там вертикальные многотонные каменные колонны, расположенные по кругу, на которые горизонтально уложены многотонные же прямоугольные отесанные глыбы. Датировка комплекса в Гёбекле-Тепе – между 11600 и 10200 лет назад. Понятно, что принять предположение, что эти сооружения построил один и тот же род, R1a1, с интервалом в 6 тысяч лет, научная общественность мира совершенно не готова, но высказать его следует. Просто для последующего рассмотрения, как альтернативу, хотя альтернативу чему конкретно – пока неясно.

В этой связи следует упомянуть еще об одной археологической загадке того же времени – обнаружении определенной связи между этой культурой-этносом, сменившим натуфийцев (ее называют тахунийской культурой), и свидерской археологической культурой восточной Европы, в частности, территории Полесья и современной Польши (11-10 тыс. лет назад). Понятно, что датировки здесь определяют с погрешностью, часто неизвестно какой, но дело в принципе. Эта связь тахунийской и свидерской культур, включая формы жилищ, показана Н.А. Николаевой и В.А. Сафроновым в 1989 году. В археологии, правда, считают, что это свидерцы мигрировали с севера на юг, в Месопотамию, но археологи не знали (и не знают) о миграции носителей R1a1 в Европу в те же времена, с последующим заселением ими Европы. Так что направление миграции могло быть противоположным – на запад на Балканы, и затем вверх по Дунаю. *Время – начало голоцена, уход ледников* (Клёсов, 2011).

Таким образом, исходя из данных ДНК-генеалогии, можно считать, что описанные маршруты миграций этносов повторяли и артефакты-носители признаков их материальной и духовной культуры. Они и сохранились для нас в качестве свидетельств таких миграций. Сравнение, в частности, изображений божества, доказывает это. Ещё одно антропоморфное изображение с помощью канонического сердечка из Млейхи представлено на рис.5. Это амулет или оберег с ликом Великой Богини, вырезанный на кости.

Данные изображения отмечались ещё академиком А.П. Окладниковым (1971), описавшим петроглифы Нижнего Амура: «В последнюю группу (петроглифов – Е.М.) объединяются личины без внешнего контура, с одним только заполнением или его элементами. Таким элементом обычно служат глаза, изображаемые в виде парных кругов или концентрических овалов. Глаза остаются от таких личин, вероятно, потому, что это самый характерный признак «лица» вообще, конкретный носитель и выражение психических свойств человека, его интеллектуальной силы. Через глаза на нас смотрит, по представлениям анимиста, сама душа человека. Иногда за подобную парциальную личину можно принять остатки личин, контуры которых уничтожены временем, но обычно можно видеть, что такой контур отсутствовал с самого начала: древнему мастеру

достаточно было пары глаз, чтобы увидеть за ними «лицо», личину. В других случаях можно видеть, кроме двух «глаз», также и третий элемент, симметрично помещенный под ними в середине, — «рот» или «нос» (с.78).



Рис. 5. Слева – предметы из коллекции Археологического Музея Шарджи. Надпись на музейной табличке: «Гравированные предметы из кости и слоновой кости из Млейхи, 150 – 0 до н.э.». Правая пластина имеет гравировку в виде лица-сердечка. Справа – увеличенный фрагмент с большей контрастностью. Фото Е.А. Мироновой

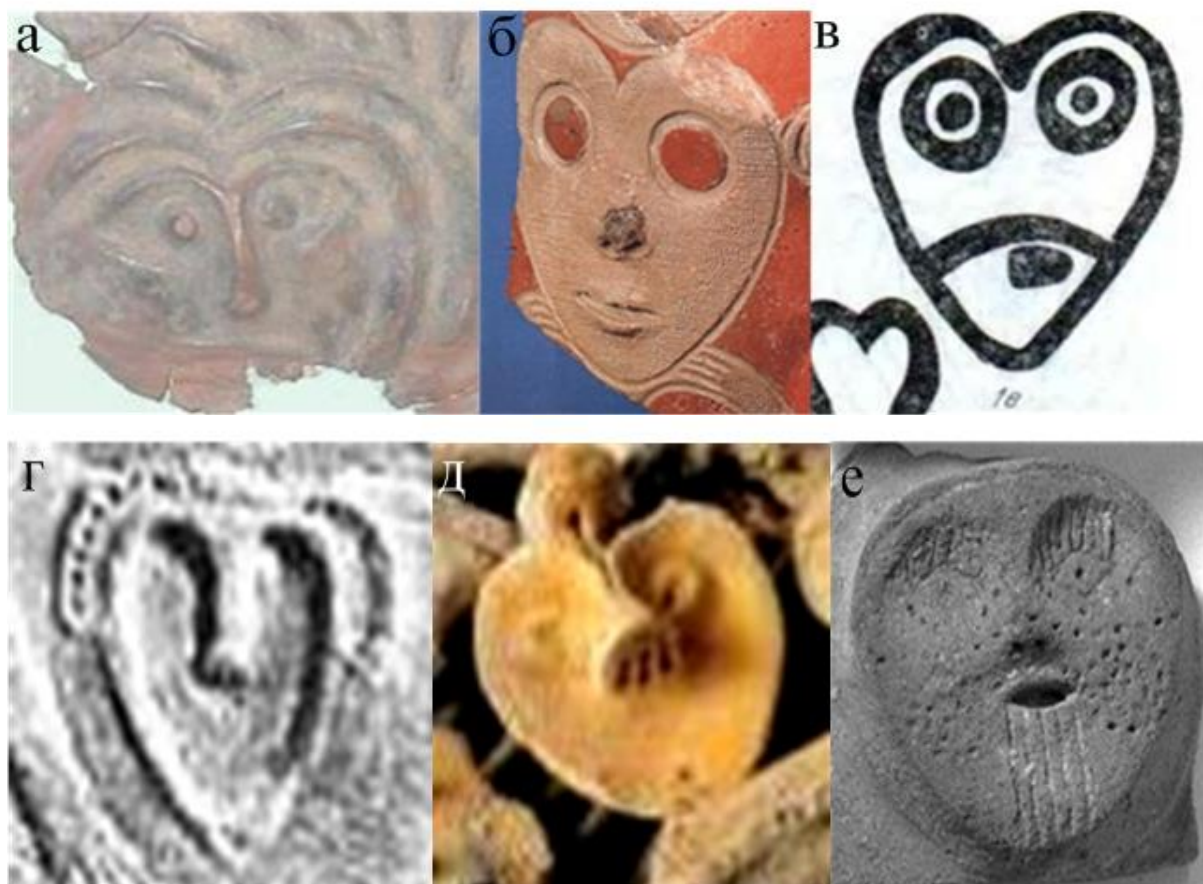


Рис. 6. Увеличенные фрагменты изображений Великой Богини: (а) Артефакт из раскопок в с. Мёзино (Украина) – изображение Великой Богини в виде сердца (18 тыс. лет до н.э.) (<http://ekotur.com.ua/kulturnyy-turizm.html>); (б) Обломок керамики Нижнего Амура (<http://www.trinitas.ru/rus/doc/0211/009a/02111008.htm>); (в) Петроглифы на Томских скалах (<http://www.altaj.ru/petroglify-urala?page=0%2C6>); (г) Каменная стела с высеченным на ней изображением человеческого лица, форма которого напоминает сердце, Троя (<http://lib3.podelise.ru/docs/137/index-31085.html?page=2>); (д) Обломки керамики (догу), извлечённые на археологической площадке Окумиомоте, Асахимура, префектура Ниигата, Япония (<http://heritageofjapan.wordpress.com/just-what-was-so-amazing-about-jomon-japan/ways-of-the-jomon-world-2/jomon-crafts-and-what-they-were-for/the-mystery-of-the-clay-dolls/>); (е) Голова. Камень. Искусство индейцев Америки. Бруклинский музей (<http://www.brooklynmuseum.org/opencollection/objects/45310/Head#>).

На рис. 6 приводится сравнение нескольких сердцевидных изображений, которые были найдены в разных частях Евразии. Самым древним из представленных является артефакт из Мёзино (Украина) – 18 тыс. лет до н.э. (рис. 6а). Сердцевидная личина — один из немногочисленных, но интереснейших сюжетов петроглифов Томских скал. Наиболее ярким и уникальным образцом сердцевидной личины на Томи является наскальное изображение широкой, остроконечной книзу, сердцевидной личины, у которой огромными кругами с точкой посередине обозначены глаза (рис. 6в).

Такая устойчивая воспроизводимость деталей в изображении, распространённом на больших расстояниях, пока не обсуждалась широко в специальной литературе. Мы предполагаем, что такое сердцевидное изображение является материальным признаком этноса, имеющего единый религиозный культ и мигрирующего в течение тысячелетий. Этот этнос оставил своих потомков или распространил влияние своего могущественного культа во всех местах, где находят такие лики. В следующих публикациях мы изложим свою версию происхождения данного изображения, так как это предмет отдельного, более глубокого изучения.

Перед тем, как перейти к рассмотрению элементов орнамента на артефактах из музея Шарджи, дадим краткий обзор культур на территориях, соседствующих с Аравийским полуостровом, с которыми, возможно, существовал торговый обмен: в Месопотамии, Леванте, Малой Азии и на Кавказе – по данным археологии и по датировкам, актуальным на настоящий момент.

Хассунская культура – это комплекс древних поселений Месопотамии, который находится на территории Ирака, к югу от Мосула. Это раннеземледельческая культура, 6000 г. до н.э. Керамика этой культуры – из глины светлых тонов с рисунками красноватой краской, связана с керамикой Иерихона. Много женских статуэток, которые являются предметами культа

<http://dic.academic.ru/dic.nsf/es/62067/%D1%85%D0%B0%D1%81%D1%81%D1%83%D0%BD%D1%81%D0%BA%D0%B0%D1%8F>.
Дж. Мелларт (1982) пишет о керамике Тель-Хассуна так: «Формы хассунской посуды сходны с западными и наиболее близки сирийским, а ранняя керамика с росписью красным по темно-желтому фону ближе всего (при отсутствии промежуточных типов) к Мерсину; здесь и предполагаемая родина халафской культуры. Какого бы происхождения ни была хассунская культура, она как таковая известна только в Северном Ираке. Керамика делится на три класса: грубая нерасписная; нерасписная с резным орнаментом; посуда с красной росписью по кремовому фону или с росписью и резным орнаментом». Он задаётся вопросом о связи керамических традиций, которые, возможно, были во всём регионе: «Интересно, не была ли эта монохромная архаическая (или неолитическая) керамика хассунской культуры, известная также в верхних слоях Джармо и распространенная, по современным данным, от Рас Шамры до Суз, древнейшей керамикой этой обширной южной области, той основой, на которой развивались локальные варианты расписной керамики? В Сузиане первая расписная керамика демонстрирует большое сходство с самаррской культурой как по форме, так и по орнаментам» (Мелларт, 1982. С. 71-74).

Самаррская культура – существовала около 5500-4800 лет до н. э. в исторической области Самарра. Идентифицируется по археологическому сайту Телль-Савван. Самаррская культура была предком Убейдской культуры. Её нередко объединяют вместе с культурой Хассуны в единую самаррско-хассунскую культуру. Дж. Мелларт (1982) пишет об этой культуре следующее: «Самаррская керамика часто встречается в Северной Сирии; ее появление здесь предшествует дате появления халафской культуры — около 5400 г. до н. э. — или совпадает с ней. Многочисленные поселения содержат сосуществующие элементы обеих культур, но происхождение самаррской культуры столь же проблематично, сколь хассунской и халафской. Некоторые исследователи склоняются к ее иранскому происхождению, другие рассматривают самаррскую керамику как результат развития хассунской культуры. Ни одна из точек зрения сейчас не

может быть серьезно обоснована; иранские культуры могли, возможно, заимствовать мотивы самаррской культуры, прочно утвердившейся на холмах (Телль Шимшара), но если бы самаррская была прямым продолжением хассунской, это предполагало бы не столь заметное отличие ее керамики от хассунской».

Халафская культура - Тель-Халаф – северная Сирия, юго-восточная Турция, 5600-4500 до н.э. Керамика связана с Джармо, распространена от Сузианы до Южной Турции. В верхних слоях появляется керамика Самарра, которая либо была завезена, либо изготавливалась мастерами, пришедшими из Ирана (период Хассуна-Самарра, 5350-5050 до н.э.). Связана с Хассуной (Тель-Хассуна – современный Ирак, 5750– 5350 до н.э.). Археологические раскопки показывают, что Халафская культура исчезла или была уничтожена около 4400-4300 гг. до н. э. в результате вторжения с юга предков шумеров. В северной Месопотамии она была сменена Убейдской культурой.

Убейдская культура – энеолитическая культура, сложившаяся на территории Южной Месопотамии в 5-м тысячелетии до н. э. и распространившаяся к середине 4-го тысячелетия до н. э. на Северную Месопотамию, а также на территорию Сиро-Киликии, Малой Азии (в районе Малатии) и к югу от озера Урмия. Выделяется классический южный вариант и северный, более поздний, в котором наряду с южно-убейдскими чертами сохранились сильные следы предыдущей, Халафской культуры — двухцветная керамика, круглые в плане дома-голосы, женские статуэтки, более массивные, чем на Юге, и изображающие полных женщин, сидящих с подогнутыми коленями; на Юге же — стройные, удлинённые фигурки стоящих женщин. Носители Убейдской культуры были оседлыми земледельцами, имели домашний скот, жили в домах из сырцового кирпича, образующих поселения, которые группировались вокруг центрального культового святилища — храма. Считается, что носителями культуры были субареи — выходцы из предгорий Загроса. После открытия Лейлатепинской культуры появились основания полагать, что часть носителей Убейдской культуры мигрировала на Северный Кавказ (памятники Майкопской культуры) и Южный Кавказ (памятники Лейлатепинской культуры) (http://enc-dic.com/enc_sie/Ubedskaja-kultura-7702/).

Лейлатепинская культура – археологическая культура эпохи энеолита, была распространена на южных склонах Центрального Кавказа (современная территория Азербайджана, Агдамский район), датируемая 4350-4000 гг. до н. э. Одна из особенностей — наряду с другими типами археологических памятников были выявлены также погребения в керамических сосудах. Аналогичные кувшинные захоронения на Южном Кавказе встречаются и в Западной Грузии. Она генетически хорошо увязывается с североубейдскими позднеэнеолитическими памятниками, в частности, с поселениями района Восточной Анатолии Арслантепе, Коручу-тепе, Тепечик и др. Поселение Лейлатепе — типичное переднеазиатское поселение — чрезвычайно скученное, жилища строятся впритык друг к другу (глинобитный кишлак с глинобитными дувалами). По мнению некоторых российских ученых, носители Лейлатепинской культуры были протомайкопцами, то есть создателями Майкопской культуры, которые мигрировали на северные склоны Центрального Кавказа позже из-за неблагоприятных климатических условий. Сирийская экспедиция археологов РАН выявила сходство артефактов Майкопской и Лейлатепинской культуры с найденными недавно в ходе раскопок древнего города Телль Хазна 1 на севере Сирии, постройка которого датируется 4 тысячелетием до н. э. Соответственно предполагается, что памятники Лейлатепинской культуры свидетельствуют о миграции на Южный и затем и на Северный Кавказ племен Убейд-Урукского круга Ближнего Востока.

Майкопская культура — археологическая культура, распространённая в предгорьях Северного Кавказа в раннем бронзовом веке (3500-2000 до н.э.). Названа по Большому Майкопскому кургану, исследованному в 1897 году археологом Н.И. Веселовским. Основная территория распространения — равнины и предгорья Предкавказья от Таманского полуострова до Чечни. В Прикубанье культура доходит на север до 46°, а в Чечне — до 43°. На юге она проникает в предгорья по долинам рек, но достигает

Черноморского побережья только в районе Тамань — Геленджик. Выделяют также ку-мо-маньчскую периферию — зону влияния или дальнейшего проникновения культуры на север, а также обширный ареал изделий или стиля изделий Майкопской культуры.

Как видно даже из этого краткого описания археологических культур Междуречья и соседних областей, основные их характеристики сохранялись в последующих культурах, распространённых вплоть до Кавказа, на протяжении тысячелетий, что говорит о родственном характере или о близких связях носителей таких традиций. Однако новейшие исследования памятников Нижнего Подонья, в частности, керамики Ракушечного Яра, также говорят о связях с Малой Азией и Месопотамией. Начало существования ракушечной культуры (с. Раздорское, Ростовская обл.) можно соотнести с радиоуглеродными датировками, полученными по нагару из слоя 20: 7290 ± 50 (Ua-37097), 7930 ± 140 (Ki-6476); 7860 ± 130 (Ki-6477); 7690 ± 110 (Ki-6475).

Более того, исследователи керамики Ракушечного Яра (Иванищев, Иванищева, 2000; Цетлин, 2008; Смирнов, 1991; Выборнов, 2008; цит. по: Мазуркевич, Долбунова, 2012) утверждают, что на территории Восточной Европы аналогичную керамику можно встретить среди материалов памятников, расположенных в бассейне р. Десна, Волго-Окском междуречье, бассейне Нижней Волги, в Южном Прионежье и в бассейне р. Сухоны (памятник типа Тудозеро V), на территории Днепро-Двинского междуречья. Большинство материалов не имеют радиоуглеродных датировок и выделяются типологически на основе схожести керамических традиций. По нагару на керамике с памятника Сертея XIV в Днепро-Двинском междуречье, относящейся к фазе «а-1», получена дата 8380 ± 55 BP (Ua-37099). Для керамического материала, происходящего из Днепро-Двинского междуречья, характерно сохранение части технологических, морфологических и орнаментальных традиций на протяжении долгого времени (Мазуркевич, Долбунова, 2012). Другие исследователи (Тимофеев и др., 2004; Davison et al., 2009; цит. по: Мазуркевич, Долбунова, 2012) считают, что значения калиброванных календарных дат свидетельствуют о том, что начало неолита в степной зоне может быть датировано концом VIII – началом VII тыс. до н. э., временем, сопоставимым с датами раннеолитических (керамических) памятников Ближнего Востока и Анатолии. «В это время на территории степной зоны Восточной Европы формируются наиболее древние центры керамического производства, происхождение которых Т. Д. Белановская объясняла влиянием со стороны неолитических культур Кавказа» (цит. по: Мазуркевич, Долбунова, 2012). В свою очередь, территория южного Кавказа была включена в зону влияния раннеолитических культур Анатолии еще в период PPNB (Kiguradze, Menabde, 2004; цит. по: Мазуркевич, Долбунова, 2012).

Археологи делают вывод: «Более того, основываясь на близости ряда черт материальной культуры – близкие формы каменных сосудов, сходные формы глиняных сосудов и сходная техника лепки с помощью небольших жгутов или лент, простота керамики, редкость декора – и близости датировок 14С, можно предположить и прямые инфильтрации населения с территории Ближнего Востока и Малой Азии на территорию Нижнего Подонья. Кроме того, интересными представляются сведения о первых глиняных сосудах, существовавших с 10 тыс. лет назад, небольшого размера (до 10 см в диаметре и в высоту), назначение которых неизвестно, но которые могли использоваться для хранения ценных материалов. Аналогии этим небольшим сосудам прослеживаются и среди глиняной посуды Ракушечного Яра (форма 4), один из них был покрыт красной и желтой охрой с внутренней стороны» (Мазуркевич, Долбунова, 2012. С. 286-295).

Как уже упоминалось во многих работах, орнаменты древности отражали са-кральные смыслы, символы сельскохозяйственных циклов, космогонические представления (М. Гимбутас, Б.А. Рыбаков и др.). Наиболее яркие и широко распространённые элементы декора, начиная с посуды Сескло, Димини, Кёреш, Бутмир, Триполье-Кукутени, ямной, катакомбной, Афанасьевской, Андроновской и многих других культур на обширнейших территориях Евразии являются: меандры, спирали, «бегущие вол-

ны», треугольники, параллельные горизонтальные линии, S-образные знаки, солярные знаки и др. Здесь мы будем рассматривать элементы орнамента, исследованные ранее на предмет совпадения в культурах Триполье-Кукутени – Яншао – Бан-Чанг – Анасази-Могольон (Миронова, 2013), а именно: знак «засеянное поле», треугольники, «реснички», знак возможной первописьменности «М», «сетка», «Таусень». Знаки «засеянное поле» мы обнаружили на двух экспонатах Музея Шарджи (рис. 7 и 8).



Рис.7. Крышка из «мягкого камня» (softstone) от шаровидного или конического сосуда, найденного в погребении Джебель Аль Бухай (Jebel Al-Buhais), 2000-1000 до н.э. Археологический Музей Шарджи. Фото Е.А. Мироновой.



Рис. 8. Слева – расписной керамический кувшин с отверстиями по краю венчика из Млейхи, 200-400 н.э. Археологический Музей Шарджи. На кувшине есть знак «засеянное поле». Справа – увеличенный фрагмент со знаком «засеянное поле». Фото Е.А. Мироновой.

Следующий орнамент, воплощаемый на керамике по всей Евразии в неолите-халколите и в культурах Северной Америки (Анасази/Могольон) вплоть до наших дней (на артефактах индейцев Пуэбло, преемников Анасази/Могольон) – это треугольники. Они также присутствуют и на Аравийской посуде, как керамической, так и сделанной из так называемого, «мягкого камня» (soft stone) или стеатита, который добывался в горах Хаджара. Однако рассмотрены здесь будут не все виды треугольников, а те, которые образованы параллельными косыми линиями (рис. 9 и 10).



Рис. 9 Сосуд из стеатита из могильника Джебель аль-Бухай (Jebel Al-Buhais), 1100-300 до н.э. Археологический Музей Шарджи. Орнамент – треугольники, образованные косыми параллельными линиями. Фото Е.А. Мироновой.



Рис. 10 Керамический сосуд с орнаментом «треугольники» из могилы в Тель-Абраке (Tell Abraq), 2200-2000 до н.э. Археологический Музей Шарджи. Фото Е.А. Мироновой.

Приведём примеры крашеной керамики культур, которые уже сравнивались нами, и артефакт из Тель Халафа (современная Сирия), который территориально наиболее близок рассматриваемым здесь сосудам Аравийского полуострова. Орнаменты на всех приведённых образцах выписаны по одному и тому же принципу – центральное место на поверхности тулова сосуда занимают треугольники, образованные параллельными косыми линиями. Этот орнамент необычайно устойчив и ранее считался (Голан, 1993) стилизованными струями дождя или символом Великой Богини неба – подательницы влаги (рис.11).



Рис.11. (а) Сосуд из Триполья с орнаментом «треугольники» (http://museum.velizariy.kiev.ua/kiiev_obl/tripl/index.html); (б) Керамическое изделие из Тель Халафа (<http://alisariram.wordpress.com/2013/01/10/we-shall-raise-our-voices-loud-and-clear-against-the-inhumanity-of-man-to-man/>); (в) Сосуд из Бан-Чанга с орнаментом «треугольники» (<http://www.antiquehelper.com/item/380436>); (г) Кружка культуры Анасази (<http://thebygone.tumblr.com/page/2>); (д) Треугольники у венчика сосуда (Яншао), Китай (<http://ceramicsmuseum.alfred.edu/exhibitions/twenty/>).

Мы же считаем, после изучения сосуда с подобным орнаментом, только выписанным более подробно (рис. 12), что треугольники с вершинами, обращёнными вверх, обозначают горы, а треугольники, обращённые вершинами вниз – потоки дождя, которые привели к потопу, заставившему людей укрыться в горах (треугольники с вершинами вверх). Более художественное воплощение древнего символа – родовой памяти этноса, сохранившего себя в условиях мировой катастрофы, а именно – изображение птиц на вершине горы и необозримых волн, которые плещутся рядом с горой – это наглядное свидетельство тех страшных событий, которые помнило выжившее человечество. Впоследствии орнамент был стилизован, уже не выписывался с подробностями и деталями, от него остались лишь стилизованные косые струи дождя – параллельные линии, образующие треугольники. Таким образом, этот орнамент-символ неолита-халколита, возможно, нами расшифрован.



Рис. 12. Керамический сосуд из Тель Халафа (Сирия)

<http://alisariram.wordpress.com/2013/01/10/we-shall-raise-our-voices-loud-and-clear-against-the-inhumanity-of-man-to-man/>

Рис. 13. Керамическое изделие, похожее на лодку с рыбаками, Лувр. Фото Е.А. Мироновой.

Мы предлагаем и второе толкование на основе артефакта с Кипра (рис.13). Возможно, что треугольники, образованные косыми параллельными линиями – это волны, поскольку орнамент «сеть» под ними на данном сосуде – это возможная аналогия с неводом, заброшенным рыбаками с лодки в волны.

Следующий орнамент, который мы также рассматривали в нашей предыдущей, уже упоминавшейся работе, назван в научной литературе, посвященной керамике Триполья «ресничками». Это ряд параллельных коротких чёрточек на вертикальных линиях. Мы также обнаружили его на сосуде из Тель-Абрака в Археологическом Музее Шарджи (рис. 14).



Рис.14. Обожжённый керамический кувшин из захоронения в Тель-Абраке, 2200-2000 до н.э. Археологический Музей Шарджи. Фото Е.А. Мироновой.

Далее показаны примеры сосудов с таким же орнаментом, только из удалённых друг от друга на многие расстояния археологических культур – Триполья, Бан-Чанга, Яншао и Анасази (рис.15).



Рис. 15. (а) Рисунок «реснички» на сосуде из Кукутени (<http://haralambic.hubpages.com/hub/Cucuteni>); (б) Рисунок «реснички» на сосуде из Бан-Чанга (<http://portal.in.th/civilization/pages/9677/>); (в) Рисунок «реснички» на сосуде из Китая (<http://pinterest.com/pin/114208540520897308/>); (г) «Реснички» на тарелке Хохокам - круг культуры Анасази (http://www.liveauctioneers.com/item/13833954_hohokam-pottery-bowl).

Значение данного элемента орнамента пока затемнено, но дальнейшее внимательное изучение и сравнение имеющихся и появление новых артефактов с таким рисунком, по-видимому, принесёт разгадку.

Пока же мы можем предложить свой вариант возможного толкования данного орнамента. Штрихи, расположенные перпендикулярно горизонтальной линии, это гребцы, сидящие в лодке (рис. 16).

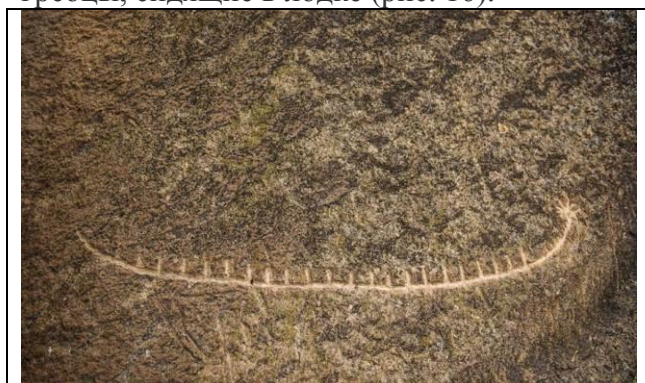


Рис. 16. Рисунок в Гобустане (Археологический парк), Юго-Восточные отроги Кавказа, Азербайджан. <http://leyla-aliyeva.biz/azerbaijan/8/gobustan>

Данное изображение находится на скале в Гобустанском археологическом заповеднике (Азербайджан). Учёные насчитали в нём около 6000 рисунков, которые создавались со времен мезолита и по средние века. Единственный в СНГ и один из самых крупных в мире, поскольку на его территории находится около 20 пещер и 40 курганов. Наскальные рисунки можно увидеть на территории нескольких соседствующих гор. Это гора Бююк-даш – Большой Камень и Кичик-даш – Маленький Камень. Есть они и вокруг полукруглой, самой большой горы — Кянизадаг – грязевого вулкана (Авадяев, Авадяева, 2010). Данный орнамент присутствует и на многих других наскальных рисунках Евразии: петроглифах Сикачи-Аляна (Нижний Амур), Алтая, Дальнего Востока.

В науке считаются доказанными палеоконтакты древних племён Азии и Америки – заселение Американского континента выходцами из Азии по Берингийскому перешейку в ледниковый период, когда максимально понижался уровень Мирового океана. Причем, не только по «Берингову мосту», но и «... по основным островным цепям - с Камчатки, а также через Алеутскую островную гряду... и не одной какой-либо волной и не сплошной массой, а просачиваясь маленькими струйками» (Окладников, 1973. С. 144). И везде такое изображение лодки – в виде тонкой длинной черты и гребцов – в виде перпендикулярных маленьких чёрточек, повторяется как некий канон. «Вместе с тем, поразительные аналогии в духовной культуре (искусство, мифология) древних и современных народов на обоих материках и островах между ними, определенные линг-

вистические параллели свидетельствуют и о сравнительно поздних этно-культурных контактах – в эпоху голоцена. В этот послеледниковый период потепления, наступивший 11-9 тыс. лет назад, береговая линия континентов и островов Пасифики приняла современные очертания. Межконтинентальные контакты могли осуществляться только по воде с использованием соответствующих плавсредств» (Заика и др., 2010). Авторы пишут о двух возможных сценариях этнокультурных контактов/миграций в северных широтах: каботажное плавание из акватории Японского моря по островным грядам Курил к берегам Камчатки, далее – вдоль Алеутских островов – к побережью Аляски (прибрежно-островная модель) и прямое пересечение Тихого океана от восточных берегов Азии к западному побережью Северной Америки (транстихоокеанская модель). Существуют археологические материалы береговых стоянок Приморья, Сахалина, Курил, Камчатки, Аляски в эпоху неолита (8-5 тыс. лет назад).

Однако сейчас учёные, которые располагают материалом о существовании так называемых «морских культур» на Дальнем Востоке (например, Бойсмана 1, 2 – основным ареалом обитания племён этой культуры является южное и юго-западное Приморье и граничащие с ним районы Северной Кореи и Северо-Восточного Китая с памятниками Сопхохан, Раджин, Синькайлю, Даобэйшань) и свидетельствами древних контактов в Тихом океане, ограничивают такие контакты акваторией Японского и Охотского морей, а цели путешествий в большинстве своем объясняют импортом обсидиана, промыслом устриц и др. (Бродянский, Раков, 2003).

Мы можем добавить теперь, после сравнительного анализа керамики энеолитических культур Евразии и Анасази/Могольон (Северная Америка), что не только аналогии в духовной сфере, мифологии и языках свидетельствуют о подобных контактах, но и предметы быта, то есть, повседневной материальной культуры, украшенные одинаковыми деталями орнамента.

Следующий элемент орнамента, также рассматривавшийся ранее, является возможным знаком письменности. Это знак «М». Он тоже присутствует на керамическом изделии, экспонирующемся в Археологическом Музее Шарджи (рис. 17).

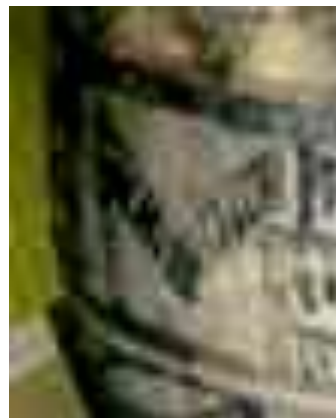


Рис.17. Надпись на музейной табличке: «Керамический сосуд из восточного Ирана, найденный в захоронении Телль-Абрак, 2200-2000 гг. до н.э.», Археологический Музей Шарджи. Фото Е.А. Мироновой.

Этот знак подробно рассматривался в работе А. Голана (1993) «Миф и символ» как распространённый в неолите символ на многочисленных артефактах: «М-образный знак в ромбе, должно быть, обозначает растительность на земле, а М-образный знак в полуовале – растительность, орошаемую небесной влагой. Впрочем, в обоих этих случаях М-образный знак мог символизировать и воду, представляя собой сокращённый зигзаг» (с. 86). Однако как знак, тождественный Великой Богине, который обозначал её, а иногда и заменял, был впервые идентифицирован в нашей работе (Миронова, 2013).

Приведём примеры керамических изделий с таким же знаком, которые принадлежали племенам Катакомбной культуры (этнокультурное объединение эпохи средней бронзы – XXV-XX вв. до н. э., распространённое в степной и лесостепной полосе от Приуралья и Северного Кавказа до низовий Дуная), Унетицкой культуры (ранний бронзовый век, была распространена на значительной территории в Центральной Европе – 1700 – 1300 до н.э. по дендрохронологии, её датировка уточнена в сторону удревнения — 2300—1600 гг. до н. э.), а также был выбит на камнях ещё не до конца исследованного этноса, чьё культовое место и остатки поселения обнаружены на мысе Бродгар (Оркнейские о-ва, Великобритания) (рис. 18 - 20).



Рис.18. Керамика Катакомбной культуры (2300-1600 гг. до н.э.), Государственный Эрмитаж (слева), знак М – символ Великой Богини на одной из чаш Катакомбной культуры из стенда (справа). Фото Е.А. Мироновой

Рис. 19. Круглодонный горшок Унетицкой культуры (1700-1400 г до н.э.) со знаком Великой Богини, Музей города Праги. Фото Е.А. Мироновой



Рис. 20. Камень с прочерченной буквой «М». Мыс Бродгар (Оркнейские о-ва), Великобритания (<http://www.orkneyjar.com/archaeology/2008/09/18/westray-site-is-latest-to-produce-neolithic-art/>).

Рис. 21. Идол из Тель-Брак, северо-западная Сирия (<http://www.pinterest.com/pin/437552920017735176/>).

Унетицкая археологическая культура – это культура раннего бронзового века (1700-1400 до н.э.), обнаруженная под Прагой. Она была распространена в Центральной Европе на больших территориях (Нижняя Австрия, Моравия, Чехия, Тюрингия, Саксония, южная часть Бранденбурга, юго-западной Польши). Следовательно, и эти территории были населены племенами, исповедовавшими культ Великой Богини. Это были в равной степени животноводческие и земледельческие племена, жившие на возвышенных местах, иногда укреплённых деревянными оградами с валами в жилищах столбовой конструкции и полуземлянках. Их керамика представлена сосудами с заглаженной поверхностью с нанесённым ямочным орнаментом. У них были как каменные, так и бронзовые орудия труда и оружие (алебарды, кинжалы) (Монгайт, 1974). М. Гимбутас, вслед за некоторыми другими учеными, считает, что культуры унетицкая, курганная и полей погребений (2200-700 гг. до н.э.) возникли как результат развития одно-

го и того же центральноевропейского (кельто-итало-иллирийского населения и отражают лишь хронологические этапы (стадии) этого развития.

Орнамент, который будет рассмотрен далее, также является распространённым орнаментом неолита – эпохи бронзы. Это так называемый орнамент «сетка» (рис. 22 и 23).



Рис. 22. Расписной керамический кувшин из юго-западного Ирана, найденный в захоронении Телль-Абрак, 2200-2000 лет до н.э. Археологический Музей Шарджи. Фото Е.А. Мироновой.

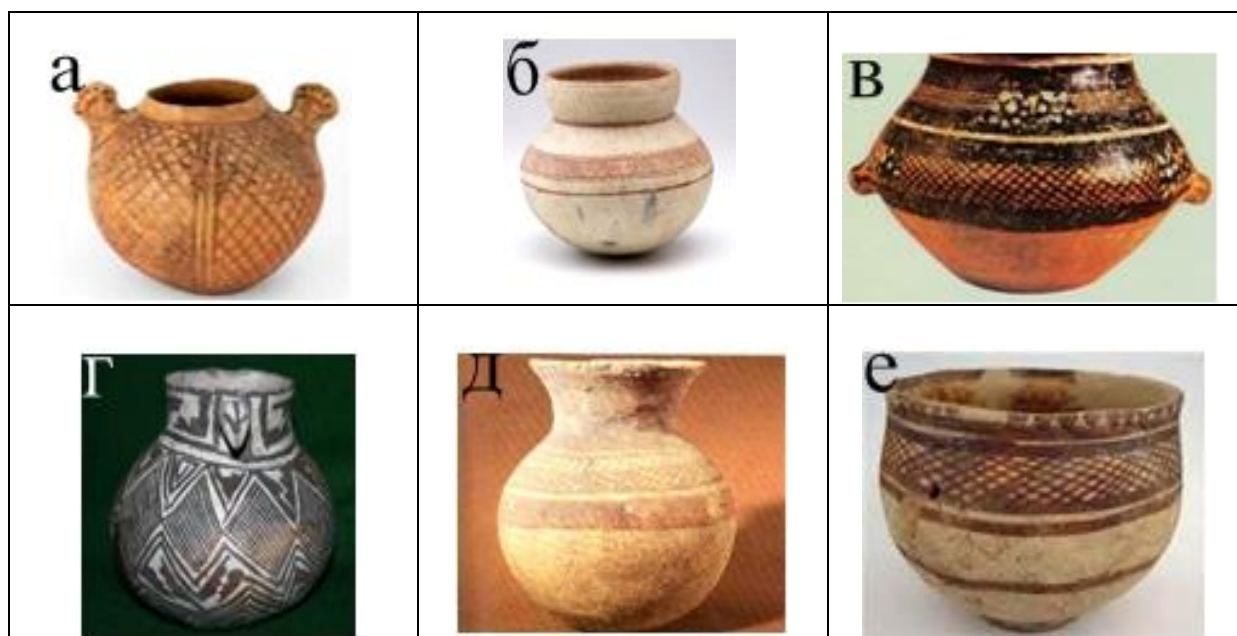


Рис. 23. (а) Сосуд из Триполья, орнаментированный орнаментом «сетка» (<http://www.nmiu.org.ua/uk/vystavky/dyvosvit-trypillya.html>); (б) Сосуд из Бан-Чанга с сетчатым узором (<http://www.artgallery.nsw.gov.au/collection/works/146.1974/>); (в) Фрагмент сосуда из Яншао с центральным орнаментом «сетка» (<http://laudland.com/archives/1573>); (г) Сосуд культуры Анасази с орнаментом «сетка» в ромбах (<http://www.rarepottery.info/protect/Tularosaeffigies.htm>); (д) Сосуд из Убейда со знаком «сетка» (http://ancientneareast.tripod.com/Ubaid_Culture.html); (е) Ваза из Убейда, декорированная орнаментом «сетка» (http://ancientneareast.tripod.com/Ubaid_Culture.html).

Одно из значений этого знака-символа (впоследствии – элемента орнамента) для периода возникновения земледелия может быть таким, каким его интерпретирует А. Голан (1993) – символ поля, земли в неолите: «Графема в виде зарешетченного ромба или квадрата скорее всего означает то же, что и просто ромб или квадрат, то есть, землю» (с. 87). Но поскольку этим элементом заполнялись не только ромбы, но и треугольники, и центральное поле, как на сосуде из Яншао, и всё тулово, как на сосуде из Триполья (рис. 23), а также потому, что данный символ встречается и на артефактах более ранних эпох – палеолита и мезолита, мы считаем, вслед за А. Голаном, что орнамент «сетка» служил для обозначения настоящей сети для ловли рыбы или мелкой ди-

чи. Сетью орнаментируются блёсны, гарпуны и грузила в неолитических поселениях Дальнего Востока. Поэтому вполне возможно, что именно это значение было у орнамента «сетка» - отображение важности рыбной ловли для племени, которому принадлежала такая керамика.

Элемент орнамента «рога барана» (рис. 24 и 25) очень подробно описан в работе А. Голана (1993) и является весьма распространённым рисунком в разных культурах, как это показано на рисунках выше. В ареал распространения такого знака теперь попадает и часть Аравийского полуострова. Однако такой элемент декора керамики присутствует и на сосуде Катакомбной культуры из Суворовского могильника (рис. 26).



Рис. 24. Большой керамический кувшин с двумя ручками и нанесённым краской орнаментом «рога барана» из Млейхи, 200-400 н.э. Археологический Музей Шарджи. Фото Е.А. Мироновой.



Рис. 25. (а) Сосуд из Кукутени с орнаментом «рога барана» (http://www.imagoromae.com/public/ftp/fotoDiServizio/files/Zoomify&Gallery/Cucuteni/index_2.html); (б) Сосуд из Бан-Чанга с похожим орнаментом (<http://www.artgallery.nsw.gov.au/collection/works/42.1980/>); (в) Знак «рога барана» на сосуде из Китая (Гансу) (<http://www.seco.glendale.edu/ceramics/gansuvessel.html>); (г) «Рога барана» на сосуде культуры Могольон (<http://www.worthpoint.com/worthopedia/prehistoric-anasazi-mogollon-st-johns-blk-red>).

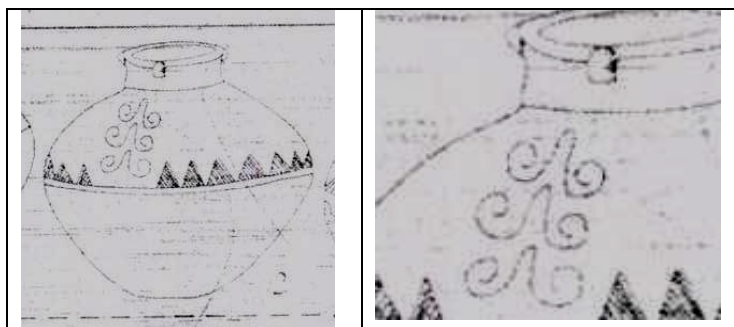


Рис. 26. Керамика суворовской катакомбной культуры (Кубань, Калаус), верхнекумская группа (<http://www.archaeolog.ru/media/ksia/KSIA-228.pdf>).

Этот памятник принадлежит общности поздне-катакомбных погребальных памятников предгорной зоны Северного Кавказа, распространенных от Западного Закубанья до верховьев р. Терек вдоль северных склонов Кавказского хребта. Памятники суворовской катакомбной культуры не имеют пока серии радиоуглеродных определе-

ний. Абсолютные ее даты связывают с диапазоном XXV–XXIII вв. до н.э. (Клещенко, 2013).

Данный рисунок керамического сосуда с орнаментом «рога барана» дан в оригинальном виде из современной публикации Института археологии РАН – в оттенках серого, как принято в академических публикациях. Соблюдены все требования к научным публикациям РАН. Однако такой вариант подачи артефактов на современном уровне научных исследований, по нашему мнению, не оправдан и, более того, архаичен, так как теряется 90 % восприятия исходного материала, а это не что иное, как намеренное сужение научного поиска, не приводящее ни к чему, кроме ошибочных, искажённых суждений. Мир древних людей был многоцветен, и чтобы понять его и расшифровать, современным учёным необходимо не лишать себя эффективных инструментов познания из-за устаревших правил. Такое ограничение в цвете в отечественной археологической науке на нынешнем этапе развития полиграфии ничем не оправдано, более того, вредно, поскольку затемняет истинный вид артефакта в восприятии исследующего их по публикациям учёного. Ведь зарубежные научные издания, особенно археологические, уже давно печатают полноцветные изображения артефактов и, таким образом, иностранные коллеги находятся в более привилегированном положении.

Как видно из данной подборки, орнамент «рога барана» повторялся на керамике в широком диапазоне дат и археологических культур – от халколита до железного века и от культур Триполье-Кукутени до Анасази-Могольон.

Среди сопоставляемых орнаментов на артефактах музея г. Шарджа нами обнаружен орнамент в виде косоугольного креста с углами в каждом секторе на флюоритовой печати из Млейхи (рис. 26). Этот знак очень похож на древнерусский знак плодородия, сбора урожая – знак «таусень». Ставился такой знак, по нашим наблюдениям, на вогнутых керамических изделиях культур Яншао и Анасази/Могольон, а также на печатях культур Кукутени – Триполье и Бан-Чанг как знак достатка или как магический символ, призванный (имеющий силу) всегда держать такой сосуд наполненным. Ниже приводятся примеры данного знака на печатях и сосудах культур Кукутени, Бан-Чанг, Яншао и Могольон (рис. 27 и 28).



Рис. 27. Флюоритовая печать из Млейхи, 150-0 до н.э. Археологический Музей Шарджи. Фото Е.А. Мироновой.

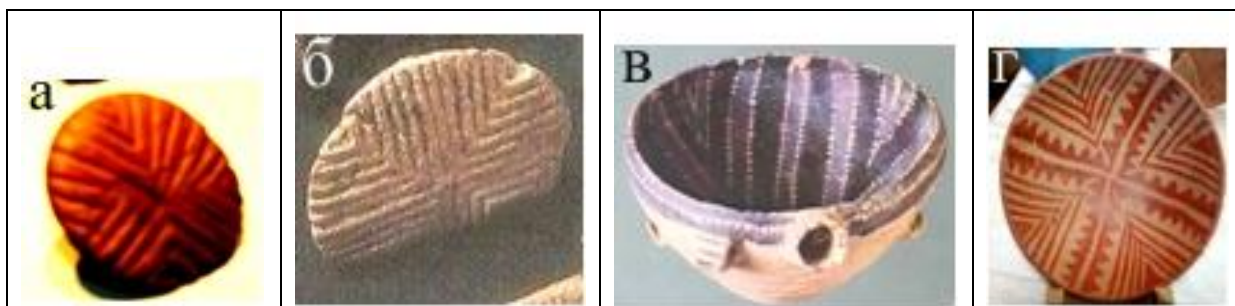


Рис. 28. (а) Печать из Кукутени со знаком «Таусень»

(http://en.wikipedia.org/wiki/Symbols_and_proto-writing_of_the_Cucuteni-Trypillian_culture);

(б) Печать из Бан-Чанга со знаком «таусень»;

(в) Чашка со знаком «таусень» из Яншао (<http://laudland.com/archives/1573>);

(г) Знак «таусень» на тарелке (Культура Могольон)

(<http://rarepotteryinfoblogspot.blogspot.ru/2012/05/mogollon-pottery-cascabel-red-on-brown.html>).

Сравнение можно продолжить, приведя в качестве общей формы для сосудов сдвоенные сосуды. Среди экспонатов Музея г. Шарджа находится такой двойной сосуд, сделанный из алебастра (рис. 29).



Рис. 29. Двойной алебастровый горшок, импортированный из южной Аравии, Млейха, 250-150 лет до н.э. Археологический Музей Шарджи. Фото Е.А. Мироновой.

Такие же двойные сосуды есть в культурах Триполье-Кукутени, Яншао и Анасази-Могольон (рис. 30).



Рис. 30. (а) Биноклевидные (двойные) сосуды из Кукутени (<http://www.skyscrapercity.com/showthread.php?t=715972&page=91>); (б) Сдвоенные сосуды из Яншао (<http://www.artelista.com/en/great-masters/artwork/6584778580932150-painted-pottery-double-cup-yangshao-culture-machang-type-china-c2500-bc.html>); (в) Анасази. Двойные кружки (<http://www.metroasis.com/MesaVerde.html>).

Помимо общепринятых археологических находок мы рассмотрим далее особый вид артефактов – галечные скульптуры, которые в современной археологии уже признаются в качестве артефактов. На рис. 31 и 32 представлены зооморфные гальки, найденные нами на побережье Азовского моря (район села Рожок, северо-восточное побережье Азовского моря, Таганрогский залив) и гальки с побережья Персидского залива в городской черте г. Шарджа.

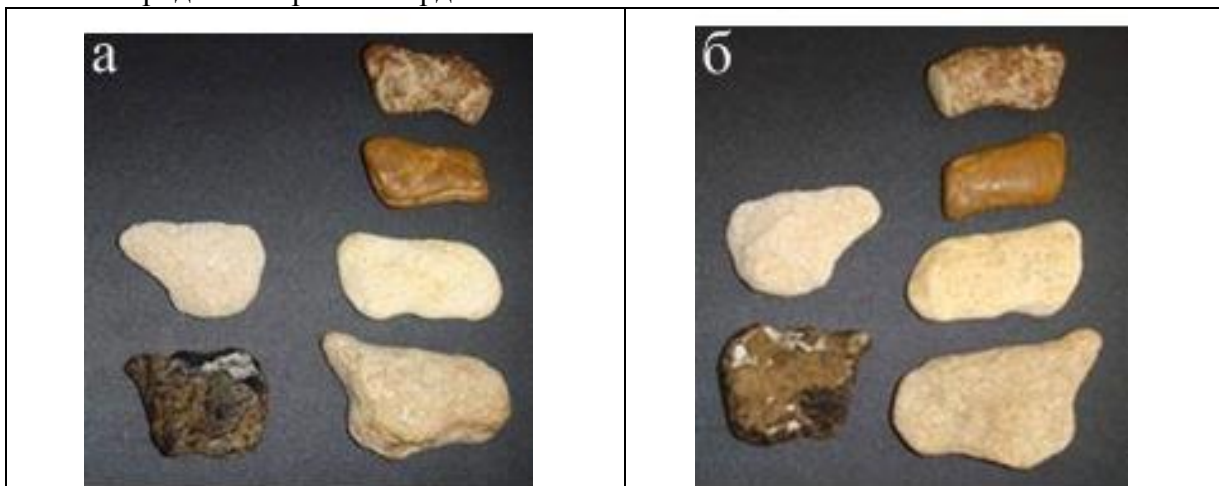


Рис. 31. (а) Зооморфные гальки: из Персидского залива (г. Шарджа) - две слева; зооморфные гальки Азовского моря – четыре справа; (б) Те же гальки, обратная сторона. Находки и фото Е.А. Мироновой.

Эти гальки изображают, скорее всего, медведя, в очень стилизованной форме. На одной из галек Персидского залива (рис. 32-а) находится выгравированное зооморфное изображение (рис. 32-б), которое получилось путём отслоения верхней поверхности камня коричневого цвета до появления белого слоя (вкрапление другой породы камня). Художник с помощью такой техники смог создать изображение, похожее на белого медведя. Примечательно, что на оборотной стороне эта галька также отбита с правого нижнего края таким образом, что и там повторяется похожее зооморфное изображение (рис. 32-в). Для сравнения мы приводим фотографии белого медведя (рис. 33).



Рис. 32. (а) Галька-скульптура с побережья Персидского залива (пляж г. Шарджи); (б) увеличенное изображение на гальке по правому верхнему краю (предположительно – белый медведь); (в) оборотная сторона этой же гальки. Находка и фото Е.А. Мироновой.



Рис. 33. (а) Белый медведь с медвежонком на спине; (б) Белый медведь в позе, которую, предположительно, повторил древний художник на гальке (<http://vm.ru/news/napavshii-na-dom-polyarnikov-belii-medved-ybit-na-chykotke--1349136882.html>).

Вероятно, эти гальки изображали тотем рода – белого медведя. Загадочна их повторяемая форма на побережьях таких удалённых друг от друга морей, а также маловероятно присутствие белых медведей в данных регионах (скорее, возможна родовая память этноса, совершившего исход с территорий, где жил белый медведь). Мы применили метод визуального анализа, при котором степень сходства с настоящим животным можно установить достаточно условно и субъективно. Тем не менее, отрицать такое сходство также будет слишком категорично, особенно при наличии многократно повторяющихся, почти одинаковых, галечных скульптурных форм.

По сведениям, изложенным в Велесовой Книге (ВК), проанализированным Г. Максименко (2014), род ариев, имеющий гаплогруппу R1a, около 21000 лет назад зародился где-то в районе водных бассейнов рек Индигирки, Неры, предположительно от Лены до Анадыря, в зоне Полярного круга Восточной Сибири, в период благоприятных климатических условий для жизни в данном регионе. Далее приведём точную цитату из этого исследования: «Начальное размножение и распространение данного рода происходило в Восточной Сибири между побережьем моря Лаптевых, Восточно – Сибирского и Охотского морей. Распространение шло в западном, юго-западном и южном направлениях до начала прихода холодов и наступления малого цикла ледникового пе-

риода, наступившего 20000 лет назад. Племена вынуждены были отступать в предгорные и горные районы и расселяться по Сибири и Восточной Азии в южном, юго-западном и западном направлении до Алтая и Урала, доходя до Татарского пролива Японского моря, Амурского водного бассейна и территории Северного Китая».

Далее последовали несколько циклов похолоданий, в течение которых арии мигрировали сначала в южном направлении (к озерам Балхаш, Зайсан, Лобнор, к горам Тянь-Шаня, Турфанской и Таримской впадине), а затем в сторону Кавказа (около 14500 лет назад). Однако и это место обитания они вынуждены были покинуть около 11500 лн. Далее приведём развёрнутую цитату из этой же работы: «Прежде чем попасть в Европу, куда арии прибыли предположительно 7500 –8000 лет назад, перейдя Босфор, они с Кавказа сместились в район Малой Азии, где произошло разделение рода предположительно на две или три группы. Одна часть начала продвигаться через Загрос в сторону Индии, другая, после длительного трёх с половиной тысячелетнего пребывания на территории Малой и Средней Азии (возможно с охватом долины Нила на Африканском континенте) 8000 – 7500 лет назад, покинула данные территории и ушла в Европу. Расчёты, проведённые членами академии ДНК-генеалогии А. Клёсовым (президент Академии) и И. Рожанским, показали, что снипы M17 и M198 – это азиатские мутации, а M417 - уже европейская. Как они отмечают в своих трудах, *самые древние гаплотипы в Европе (Старая Европейская ветвь) расходятся на две ветви. Одна ветвь имеет M198+ и M417-, то есть M198 уже появилась, а M417 в них еще нет. Другая ветвь имеет SRY-10831+, а M198-. То есть там M198 еще не появилась.* Далее ими отмечается, что гаплотипы входят в европейскую ветвь с оценочной датировкой не менее 9000 лет назад. Но M17 найдены в Азии (северный Китай) с датировкой 20 тысяч лет назад. Таким образом, в Европу пришли старейшие снипы, еще из Южной Сибири (SRY10831), у которых и M198 еще не образовалась; с ними те, у кого уже была M198 (азиатская), и уже в Европе (или на подступах) образовалась M417. Все они найдены среди европейских гаплотипов. Выскажу свою точку зрения, основанную на полученных последних сведениях и данных изложенных в ведах: R1a1a1(M417) образовалась на подступах перехода в Европу и была перенесена на Балканы, что никак не противоречит ранее полученным данным ДНК-генеалогии. Расселение по Европе шло с Дунайского водного бассейна и началось с миграции скотичей 6200 лет назад, племена которых разошлись по двум противоположным направлениям – на Британские острова и вдоль Западного побережья Чёрного моря, через Азов и Дон на Большой Кавказ. Оставшиеся племена в это же время сместились на Карпаты и по данным ВК, прожив там 300 лет 5900 лет назад, разошлись по четырём направлениям: Орей ушёл к Северному морю и обосновался в районе Нидерландов (Голландии); Кий перекочевал на Средний Днепр и обосновался в Днепровском водном бассейне; князь Хорев отвёл свои племена в южном направлении, обосновавшись на юге Центральной Европы и западе Балканского полуострова; племена князя Щека переместились в Центральную Европу. Спустя тысячелетие 4900 лет назад началось деление ветвей рода ещё на десять ветвей и началось освоение Русской равнины» (Максименко, 2014).

Заключение

Итак, Аравийский полуостров был неотъемлемой частью того единого культурно-религиозного пространства, которое охватывало Евразию в неолите – эпохе бронзы, вплоть до железного века, поскольку являлся пересечением торговых путей. Исследователи древностей Ближнего Востока, Месопотамии, Аравии, указывают на преемственность многих выдающихся культур Плодородного Полумесяца: Джармо, Хассуны, Халафа, Самарры, Убейда, а также на их связь с культурами Малой Азии и Кавказа – Лейлатепинской, Майкопской. Ведутся исследования и в отношении поиска доказательств инфильтрации племён Месопотамии в Приазовье, Причерноморье, на Кубань и Подонье. Современные раскопки курганов в Приазовье, на Кубани и на Дону могут

прояснить загадку нахождения южного жемчуга в степных погребениях и возможность связей этого региона с Аравийским полуостровом.

В результате сопоставления орнаментов на артефактах Археологического Музея г. Шарджа, нами обнаружено восемь совпадающих с общеевразийскими и североамериканскими элементов орнамента, что не может быть объяснено простой случайностью. Налицо определённый набор символов, легко узнаваемых и «читаемых» этносом/родственными этносами, населявшими в эпоху энеолита – эпоху бронзы Аравийский полуостров. Это следующие орнаменты: знак «засеянное поле» - символ плодородия; треугольники, образованные параллельными косыми линиями – символ гор и волн Великого Потопа; рисунок «реснички» - пока не расшифрован (предлагаемая здесь версия – лодка с гребцами), знак (или буква первописьменности) – М – символ Великой Богини; элемент орнамента «сетка» - широко принятое значение «твердь, возделываемая пашня», и предлагаемое нами, вслед за А. Голаном – «невод, рыбацкая сеть»; элемент орнамента «рога барана» - символ Великой Богини; знак «таусень» - знак собранного урожая; двойные сосуды – символ парности, без которой невозможно воспроизводство самой жизни. Рассмотрены найденные нами похожие гальки-скульптуры с побережий Азовского моря и Персидского залива, напоминающие медведя/белого медведя, предположительно – тотем этноса (племени), создавшего подобные зооморфные каменные скульптуры.

Список использованной литературы

- Авадяев Р., Авадяева И. Петроглифы Гобустана. 2010 (<http://bloknot.tv/?p=61>).
- Анати Э. Палестина до древних евреев. М.: Изд-во АН СССР, 1962. 1112 с.
- Бауэр Г.М. Цивилизации Древней Африки. Южная Аравия // Древние цивилизации (под ред. Г.М. Бонгард-Левина). М.: Мысль, 1989. 480 с.
- Бочкарёв В. Эпоха бронзы в Восточной Европе // Бронзовый век. Европа без границ. IV – I тысячелетия до н.э. Под ред. Ю.Ю. Пиотровского. СПб: «Чистый лист», 2013. С. 47-64.
- Бродянский Д.Л., Раков В.А. Древнейшие лодки и мореходы Северо-Западной Пасифики // Археология, этнография, антропология Евразии. 2003. № 2. С. 41-47.
- Бродянский Д.Л. Две гальки – петроглифы из Бойсмана II // Россия и АТР. 2007. № 2. С. 82–84 (<http://www.riatr.ru/2007/ATR2007-2-WEB/11p82-84.pdf>).
- Гимбутас М. Цивилизация Великой Богини: мир Древней Европы. М.: РОССПЭН, 2006. 572 с.
- Голан А. Миф и символ. М.: Русслит, 1993. 375 с. (<http://astrovic.ru/lib/golan.htm>)
- Дэвлет М.А. Большая Боярская писаница. М.: Наука, 1976. 28 с.
- Заика А.Л., Болотов В.П., Конюхов Ф.Ф. К вопросу о Транс-тихоокеанских контактах древнего населения Азии и Америки // Енисейская провинция. 2010. Выпуск 4 (http://old.msun.ru/Vector/2012_new/Almanahi/In_Saiani/Arheolog_2012.htm)
- Зильберман М. Этнос Ханаана и евреи. 2011 (<http://berkovich-zametki.com/2011/Zametki/Nomer10/Zilberman1.php>).
- История Востока. Якобсон В.А. (отв. ред.). В 6 т. Т.1. М: Вост. лит., 2002. 688 с.
- Клещенко А.А. Суворовская катакомбная культура: предварительная характеристика. 2013 (<http://www.archaeolog.ru/media/ksia/KSIA-228.pdf>).
- Клёсов А.А. Мир, Ханаан и евреи. Развернутый комментарий на очерк М. Зильбермана «Этносы Ханаана и евреи». 2011 (<http://www.berkovich-zametki.com/2011/Zametki/Nomer10/Klyosov1.php>).
- Мазуркевич А.Н., Долбунова Е.В. Древнейшая глиняная посуда Восточной Европы: технология, морфология и орнаментация (по материалам 23–14 слоев поселения Ракушечный Яр) // Краткие сообщения Института археологии. Вып. 227. М.: Языки славянской культуры, 2012. 328 с. (<http://www.archaeolog.ru/media/ksia/ksia-227.pdf>).

Максименко Г. Предварительные наброски места и времени зарождения рода ариев R1a и пути миграций до начала расселения на Русской равнине по данным Велесовой Книги // Вестник Академии ДНК-генеалогии. 2014. № 7. С. 304-342 (http://aklyosov.home.comcast.net/~aklyosov/7_2_2014.pdf).

Мелларт Дж. Древнейшие цивилизации Ближнего Востока. М.: Наука, 1982 (По следам исчезнувших культур Востока) (<http://rudocs.exdat.com/docs/index-167262.html?page=3>).

Миронова Е.А. Одинаковые формы керамики, совпадающие орнаменты и идентичные знаки на артефактах культур неолита, энеолита, и эпохи бронзы Европы, Азии и Северной Америки (сравнение данных по культурам: Кукутени/Триполье – Яншао – Бан-Чанг – Анасази/Могольон) // Proceedings of the Academy of DNA Genealogy. Boston-Moscow-Tsukuba. 2013. Vol. 6. No. 2. С. 267-374 (Научно-публицистическое издание Академии ДНК-генеалогии. Изд-во Lulu inc.).

Миронова Е.А. Единый неолитический культ Великой Богини от Балкан до Китая и Северной Америки (на основе артефактов Лепенского Вира, Винчи, Кукутени-Триполье, Яншао, Анасази, Чероки) // Сербские научные исследования 2012 г. Сборник научных статей. М.: Экон-информ, 2013. С. 481.

Монгайт А.Л. Археология Западной Европы. Вып. 2. Бронзовый и железный века. М.: Наука, 1974. 408 с.

Окладников А.П. Петроглифы Нижнего Амура. Л.: Наука, 1971. 336 с.

Окладников А.П. Азия - Америка: древний мост // Сибирские огни. 1973. № 11. С. 136-145.

Попов. В.В. Вознесенская нижнеамурская символика – феномен неолита индоевропейской культуры // «Академия Тринитаризма», М., Эл № 77-6567, публ.17791, 16.12.2012 (<http://www.trinitas.ru/rus/doc/0211/009a/02111008.htm>).

Шишлина Н.И. Северный Кавказ – диалог культур // Бронзовый век. Европа без границ. IV – I тысячелетие до н.э. / Под ред. Ю.Ю. Пиотровского. СПб.: «Чистый лист», 2013. С.128 -139.

Рецензент статьи: ведущий научный сотрудник Ботанического сада УрО РАН, доктор биол. наук, профессор Е.В. Колтунов.