

ном подходе восприимчивы к техническим новшествам и нуждаются в современных технических решениях.

Библиографический список

1. Федеральный закон № 209-ФЗ от 24.07.07 г. «О развитии малого и среднего предпринимательства в РФ».
2. Российская газета. № 76 (4633) от 09.04.2008 г. Инвестор в лесах. Дремучих. Д. Волков.
3. Бирюков, П.А. Научеомкость лесопромышленных производств – виртуальная или реальная трактовка термина? [Текст] / Труды II международного евразийского симпозиума «Деревообработка: технологии, оборудование, менеджмент XXI века / П.А. Бирюков, С.А. Сысоева. Екатеринбург, 2007. 306 с.
4. Дежина И., Киселева В. «Вопросы экономики» - №12/2007 «Тройная спираль» в инновационной системе России».
5. «Лесная газета» - №32 от 26.04.2008 года. «Правительство обсудило концепцию развития ЛПК».

Бирюков П.А., Сысоева С.А., Пундолов В. Г.

(УГЛТУ, г. Екатеринбург, РФ)

ОЦЕНКА УСЛОВИЙ ЭФФЕКТИВНОЙ ОРГАНИЗАЦИИ МАЛОГО ПРЕДПРИНИМАТЕЛЬСТВА ПРИ ПРОИЗВОДСТВЕ МЕБЕЛИ

ESTIMATION OF THE EFFECTIVE ORGANIZATION CONDITIONS OF SMALL BUSINESS BY MANUFACTURE OF FURNITURE

В последние несколько лет интерес к малому бизнесу как со стороны государственной власти, средств массовой информации, так и со стороны общественности существенно возрос. На малое предпринимательство возлагаются большие надежды как на неотъемлемую составляющую эффективной экономики. Более того, курс развития малого бизнеса приобрел «инновационную» направленность. «В России сейчас очень остро стоит задача дальнейшего развития экономики, и сейчас важно, как органы государственной власти, бюджетные средства могут помочь бизнесу осуществить инновационные проекты. Если раньше мы думали о том, как нам обеспечить функционирование рынков, то сейчас мы ставим перед собой другие приоритеты – инновационные технологии. Малый бизнес здесь играет очень важную роль» [1].

Рассматривая в данном направлении вопросы организации и развития малого бизнеса в лесном комплексе, отмечаем, что на первый план выступает вопрос о правомерности применения терминов «высокие технологии», «инновационность», «научеомкость» и др. по отношению к лесопромышленным производствам. Данный вопрос авторами подробно рассмотрен, предложена классификация лесопромышленных производств по степени их сложности и уровню техноэкономического облика [2].

В статье рассмотрены условия эффективной организации предприятий третьего техноэкономического облика на примере производства мебели. В качестве объекта исследования принято виртуальное мебельное предприятие в Уральском регионе, производящее корпусную мебель, оснащенное современным импортным оборудованием, являющееся типичным примером предприятий «новой волны» в малом бизнесе. Рассматриваемое предприятие не имеет различного рода обременений, но, тем не менее, на его примере можно построить проектные макеты, с помощью которых, варьируя факторы производства, затем установить совокупность условий, при которых данный малый бизнес эффективен. Оптимальным вариантом организации малого бизнеса принят такой, при котором достигается максимальный экономический эффект, а численность персонала не превышает установленного законодательством лимита – 100 человек [3].

С учетом поставленной цели рассмотрены две ситуации – при наличии и отсутствии «обременения» предприятия производственной инфраструктурой. Первоначально рассмотрены ситуации на проектных макетах, исходя из следующего: малое предприятие организовано со всеми обременениями инфраструктурного характера (трансформаторная подстанция, паросиловое хозяйство, сети водопровода и канализации, транспортное хозяйство и т. д.). На II этапе исследования изучены малые предприятия, организованные на условиях аренды площадей промышленных предприятий (т. е. без обременения инфраструктурой). В пределах каждой группы ситуаций у виртуального предприятия по выпуску корпусной мебели варьированы объемы производства, возрастающие по мере увеличения интенсивности использования производственной мощности. Таким образом, исследовано влияние на организацию малого мебельного бизнеса двух факторов – уровня использования производственного потенциала и условий организации малого предприятия. На рисунке 1 на лепестковой диаграмме представлены результаты расчетов по критерию «численность».

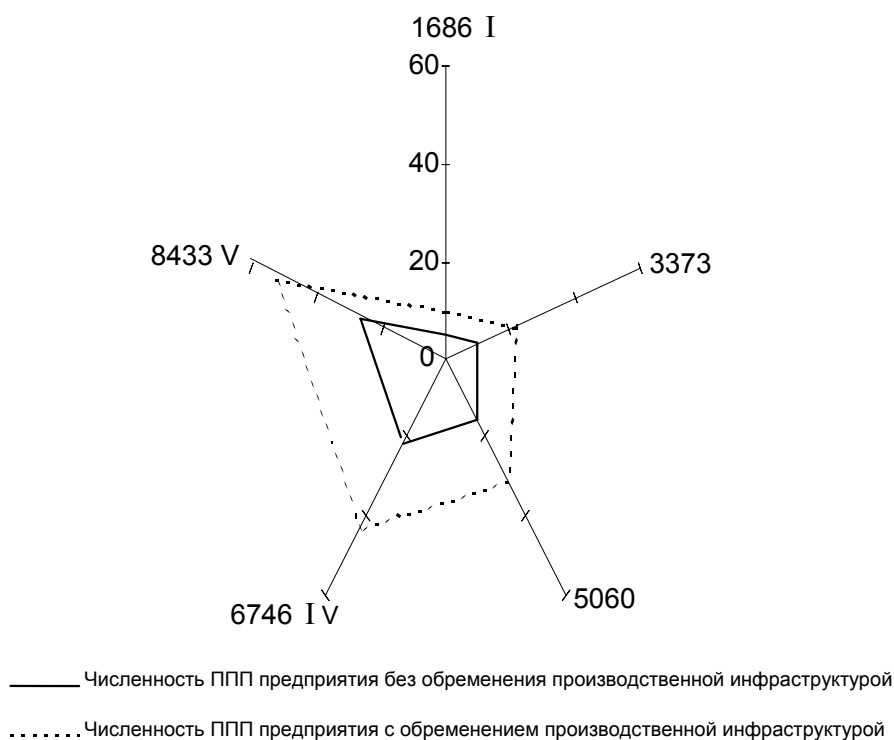


Рисунок 1 – Динамика численности персонала в зависимости от условий организации малого предприятия

На лепестковой оси I указана шкала численности работающих на малом предприятии по выпуску мебели и годовой объем производства в условных единицах мебели при 20 % использования производственной мощности. (Как было указано ранее, в проектной макете малое виртуальное предприятие, прообраз реально действующего, оснащено современным оборудованием, составляющим оптимальную техническую основу одного технологического потока). На лепестковых осях II, III, IV, V у малого предприятия указаны объемы выпуска мебели в условных единицах (шкаф для одежды в офисе), соответствующие 40%, 60%, 80%, 100% использования производственной мощности и потребная численность работников.

Результаты расчетов таковы: рассматриваемые предприятия подпадают под критерии малого предприятия по численности; в обеих группах во всех проектных макетах численность работников не превышает законодательно установленный лимит 100 чел. Увеличение или сокращение численности работников происходит за счет изменения производственной программы предприятия и обременения производственной инфраструктурой. На предприятии с обременением производственной инфраструктурой численность персонала увеличивается вдвое. Оно вызвано ростом количества вспомогательных рабочих и работников аппарата управления, в то время как количество основных рабочих остается практически неизменным.

Для выявления условий эффективного развития малого предприятия в мебельном бизнесе рассчитаны экономические показатели его деятельности (по каждому проектному макету). Результаты расчетов представлены на рис. 2, 3, 4. Основным условием эффективной организации деятельности на предприятии является рациональное использование ресурсной базы, которая позволяет его руководству при оптимальных затратах осуществлять процесс производства и реализации мебели, сохраняя статус малого.

Производственная программа предприятия по выпуску продукции тесным образом связана со спросом на рынке сбыта, который и предопределяет использование производственной мощности (рис. 2, 3.). Для увеличения выпуска продукции свыше 8433 условных изделий мебели (100% использование производственной мощности) необходима установка дополнительного оборудования - 2 технологического потока. В результате у предприятия возрастет потребность в работниках, которая может превысить законодательно установленный лимит численности для малых предприятий.

Себестоимость изделия состоит из условно-постоянных и условно-переменных затрат, которые формируются из стоимостной оценки ресурсов, используемых в процессе производства. Условно-постоянные затраты в рассматриваемых проектных макетах остаются неизменными; различия их наблюдаются только в вариантах с обременением производственной инфраструктурой или без таковой. В условно-постоянные затраты для предприятия без обременения включены следующие расходы: арендная плата, амортизация, расходы на ремонт и содержание инвентаря и оборудования. Для предприятия с обременением условно-постоянные расходы состоят из амортизации, расходов на ремонт и содержание зданий, сооружений, инвентаря и оборудование цеха. Все остальные статьи затрат относятся к условно-переменным, которые пропорционально зависят от объема производства. Соответственно снижается себестоимость изделия мебели при увеличении производственной программы.

Прибыль предприятия зависит от производственной программы и имеющихся рынков сбыта. При увеличении выпуска и реализации продукции прибыль возрастает (рис. 2, 3.), что позволяет предпринимателю снизить сроки окупаемости капитальных вложений и осуществлять производство.



Рисунок 2 – Зависимость показателей себестоимости продукции и выручки от объема производства продукции на предприятиях без обременения

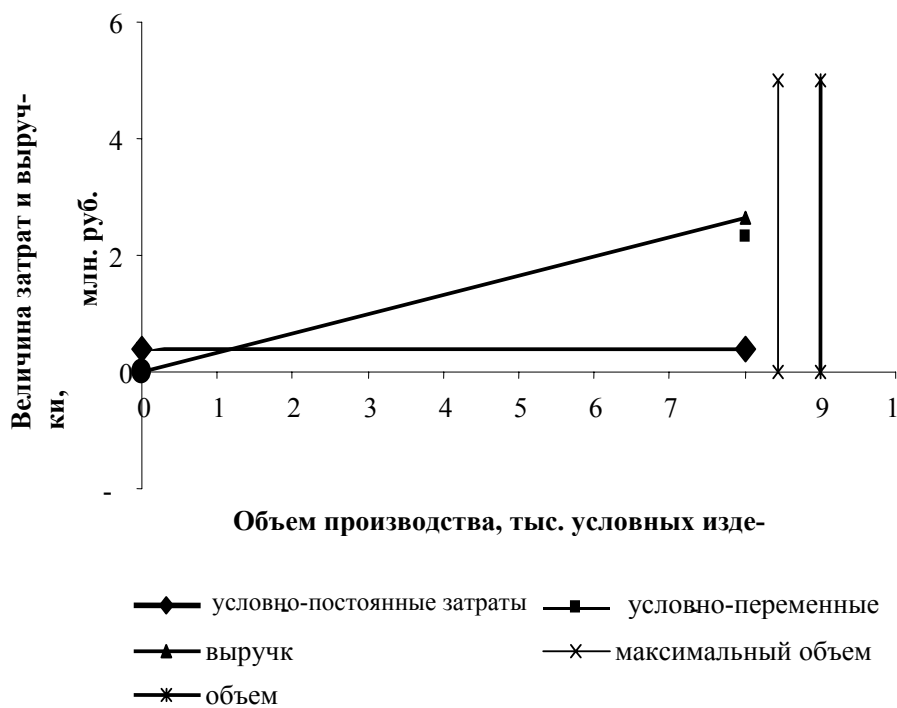


Рисунок 3 – Зависимость показателей себестоимости продукции и выручки от объема производства продукции на предприятиях с обременением

Таким образом, результаты исследования следующие. Оптимальным вариантом организации производства мебели для предпринимателей является создание предприятия без обременения производственной инфраструктурой, но при интенсивном использовании оборудования (не менее 60% производственной мощности). В этом случае потребны минимальные удельные капитальные вложения и обеспечена эффективность малого предпринимательства.

Основные выводы:

1. По состоянию на 2008 г. создание малых предприятий по выпуску мебели в Уральском регионе экономически целесообразно на базе одного технологического потока, оснащенного современным оборудованием, при использовании производственных мощностей на 35% и более.

2. Организация малого предприятия по выпуску мебели при аренде производственных площадей и без обременения инфраструктурой дает выигрыш времени при развертывании бизнеса.

3. Уровень цен на мебельную продукцию в настоящее время на товарном рынке таков, что стимулирует дальнейшее развитие малого предпринимательства в регионе.

4. В ближайшей перспективе следует ожидать перенасыщение рынка мебели (один из индикаторов – фактический коэффициент использования производственных мощностей предприятия), которое приведет к смене оценок в сфере малого предпринимательства.

Библиографический список

1. www.tass-ural.ru/press/?id=999 <Из материалов пресс-конференции «Малому бизнесу – 20 лет: итоги и актуальные вопросы развития» 07.11.2007>

2. Бирюков, П.А. Научность лесопромышленных производств – виртуальная или реальная трактовка термина? [Текст] / Труды II международного евразийского симпозиума «Деревообработка: технологии, оборудование, менеджмент XXI века / П.А. Бирюков, С.А. Сысоева. Екатеринбург, 2007. 306 с.

3. Федеральный закон № 209-ФЗ от 24.07.07 г. «О развитии малого и среднего предпринимательства в РФ».

Кузьмина М.В. (УГЛТУ, г. Екатеринбург, РФ) colk@usfeu.ru

ОСОБЕННОСТИ РАЗВИТИЯ МЕБЕЛЬНОГО БИЗНЕСА В УРАЛЬСКОМ РЕГИОНЕ

FEATURES OF DEVELOPMENT OF FURNITURE BUSINESS IN URALS REGION

Производство мебели в лесопромышленном комплексе всегда относилось к наиболее экономически эффективным. В советский период Минлеспром СССР от реализации мебели собственного производства получал прибыли больше, чем от всех других в него входящих подотраслей.