

УДК 9.903.07

А.А. Клёсов

Академия ДНК-генеалогии, г. Ньютон, шт. Массачусетс, США

Попытка создания ДНК генеалогии Иосифа, Девы Марии и Иисуса Христа

Опубликовано в электронном журнале «Переформат» 09.03.2016 г. (<http://pereformat.ru/klyosov/>). Печатается с разрешения автора (<http://pereformat.ru/2016/03/gospels-dna/>).

Я приступаю к этому исследованию с некоторым трепетом, ощущая большую ответственность перед читателями. Ведь трактовка, которая здесь представлена, должна не только полностью соответствовать текстам Священного Писания, евангельским текстам, но и отражать дух Православной Церкви. И в то же время она должна полностью отвечать научным требованиям, а именно возможностью перекрестной проверки представляемой информации, использованию принятой в науке терминологии, и отсутствием введения «лишних сущностей», которые усложняют подачу материала и его трактовку, а попросту говоря, затуманивают материал и суть рассматриваемых вопросов.



В ходе настоящего исследования выявилось совершенно неожиданное обстоятельство, которое может претендовать на роль своеобразного открытия – оказалось, что все главные действующие лица Евангелий – Иисус Христос, Дева Мария, Св. Анна, Иосиф Плотник, Мария (Клеопова), Елизавета, Иоанн Креститель, Саломия, Апостолы Иаков (Большой) Иаков

(Меньшой) и Иоанн (Богослов), Мария Алфеева, Иосия, Симон, Иуда (не Искариот) – все они имели одну и ту же мтДНК, от прародительницы этого довольно небольшого семейства, Есфены. По Y-хромосоме они расходятся на разные линии, тем не менее, оставаясь в довольно близком кровном родстве, в частности, там присутствует и линия царя Давида (через Матфана, Иакова, Иосифа Плотника и Иоакима, отца Девы Марии) и линия первосвященника Аарона (через Захарию к Иоанну Крестителю).

На первый взгляд, особенно взгляд, отличающийся поверхностным знанием и далекий от духа Православной Церкви, в Евангелиях много противоречий, которые не представляется возможным примирить друг с другом. Это совершенно не так. Апостолы-евангелисты представили четкую картину родословия главных действующих лиц, которая однозначно трактуется, если знать правила, распорядок и законы древней Иудеи. Многие толкователи Евангелий за последние почти две тысячи лет, с первых веков нашей эры, пытались «спасти» целостность текстов, но в действительности ни один евангельский текст никогда не нуждался в «спасении». Все «противоречия» в них – от незнания, или от злого

умысла, что всегда идет рука об руку с незнанием. Многие помнят книгу «Забавное евангелие, или жизнь Иисуса» французского писателя Лео Таксиля, написанную еще в 1884 году, и в переводе выходившую в СССР и сейчас выходящую в переизданиях в России. Книга смешная, ерническая, но автор либо понятия не имел о важных деталях евангельских родословий, либо умышленно их «перекорреживал». В итоге был проклят Папой в булле, в которой говорилось:

Мы провозглашаем, что отлучаем от церкви и анафематствуем того злодея, который именуется Львом Таксилем, и изгоняем его от дверей святой божией церкви... Да будет он проклят всюду, где бы он не находился: в доме, в поле, на большой дороге, на лестнице, в пустыне и даже на пороге церкви. Да будет он проклят в жизни и в час смерти. Да будет проклят он во всех делах его, когда он пьет, когда он ест, когда он алкает и жаждет... Да будет проклят он во всех частях своего тела, внутренних и внешних... Да будет он проклят во всех суставах членов его, чтобы болезни грызли его от макушки головы до подошвы ног...

В итоге прошли почти полтора столетия, и где Евангелия, и где Лео Таксиль? Вопрос, конечно, риторический. Про соотношения тиражей и говорить не приходится... Приступаем к главной теме, и начнем от общего предка евреев и арабов, которого Библия, Тора и Евангелия именуют Авраамом.

Когда жил общий предок евреев и арабов, и какие есть к этому научные доказательства



Переселение Авраама

Согласно Священным книгам, примерно 4000 лет назад в Месопотамии родился общий предок будущих евреев и арабов, и по Библии (Ветхий Завет), Торе и Корану имя его было Авраам (Ибрагим). Строго говоря, неизвестно, к какой гаплогруппе Авра-

ам принадлежал, но с конца 1990-х годов популяционные генетики-евреи фактически постулировали, что он относился к гаплогруппе J1, и оказали мощное давление на читательскую аудиторию, выпустив серию статей, которые были пересказаны в сотнях газет и журналов по всему миру, в телепередачах и прочих средствах массовой информации, и этот постулат постепенно достиг статуса истины, хотя, понятно, что никаких четких доказательств здесь быть не может. Но в том и отличие гуманитарных наук от естественных, что в науках гуманитарных основным определяющим фактором является мнение, тем более высказанное авторитетом и поддержанное авторитетами. Если внимательно посмотреть на научные статьи гуманитарного направления, там в основном цитируются не фактические данные, а мнения.

Возьмем и мы это мнение как исходное, но при этом будем держать в голове, что это мнение вовсе не обязательно окончательное. Мы будем относиться к нему, как принято в науке, с некоторым пристрастием, и где можно (то есть где есть данные), будем подвергать его сомнению и смотреть, чему еще эти данные могут соответствовать. В принципе, как ранее показал автор настоящего исследования, общие предки евреев и арабов гаплогруппы J2 и R1a тоже жили между 4000 и 5000 лет назад (Клёсов А.А. Славяне, кавказцы, евреи с точки зрения ДНК-генеалогии. М., Книжный мир, 2015, 351 стр.), но какую бы гаплогруппу из трех (J1, J2 или R1a) ни взять, это не изменит выводы настоящего исследования. Поэтому будем считать, что это была гаплогруппа J1, а остальные варианты держать «про запас».

Итак, без малого 4000 лет назад один из обладателей гаплогруппы J1, житель древнего города Ур, одного из древнейших городов Шумера, вышел со своим семейством из города и отправился на северо-запад, в Ханаан, на средиземноморское побережье. Звали его Аврам, и он был потомок Эвера, праправнука Сима, первого сына Ноя, как повествует Библия. С ним были отец Фарра, жена Сарай и племянник Лот. Причины, по которым он оставил родной город, неизвестны. Но известно, что в те времена Ур пришел в экономический упадок, и многие жители, которые не были заняты сельскохозяйственным трудом и не были привязаны к своим земельным владениям, мигрировали из Ура.

Теперь напомним, почему Авраама предпочтительно относят к гаплогруппе J1. На самом деле, поначалу его относили к гаплогруппе J, без детализации субклада. Но потом оказалось, что именно гаплогруппа J1 наиболее представлена у коэнов, они же коханим (что на иврите означает «священники»), причем наиболее представлена в субкладе J1a2b-P58, а именно в количестве 99 человек из 215 тестированных коэнов (46% от всех) (Hammer M.F., Behar D.M., Karafet T.M., Mendez F.L., Hallmark B., Erez T., Zhivotovsky L.A., Rosset S., Skorecki K. (2009) Extended Y chromosome haplotypes resolve multiple and unique lineages of the Jewish priesthood. *Hum. Genet.* 126, 707-717). Еще 63 коэна показали при тестировании гаплогруппу J2 с субкладами, 29%), из которых почти половина, 31 человек, приходится на субклад J2a-M410. Гаплогруппу R1a имели 5 коэнов, то есть 2.3%.

Понятно, что коэны, потомки Аарона, в свою очередь, прямого потомка Авраама, если следовать библейской истории, могут относиться только к одному субкладу, поскольку каждый субклад из отмеченных имеет возраст много тысяч лет. Один древний субклад и только один может быть «субкладом Авраама» и далее «субкладом 12 колен израилевых», то есть потомков Авраама, его сына Исаака и его внука (сына Исаака) Иакова. Исходя из максимальной численности коэнов, почти половины, в гаплогруппе J1-P58, будем в дальнейшем считать, что вероятность «гаплогруппы Авраама», а значит, и 12 колен израилевых (в том числе колена Иуды, его потомка царя Давида, и его потомка Иосифа Плотника, о которых речь пойдет ниже) максимальна для этой гаплогруппы.

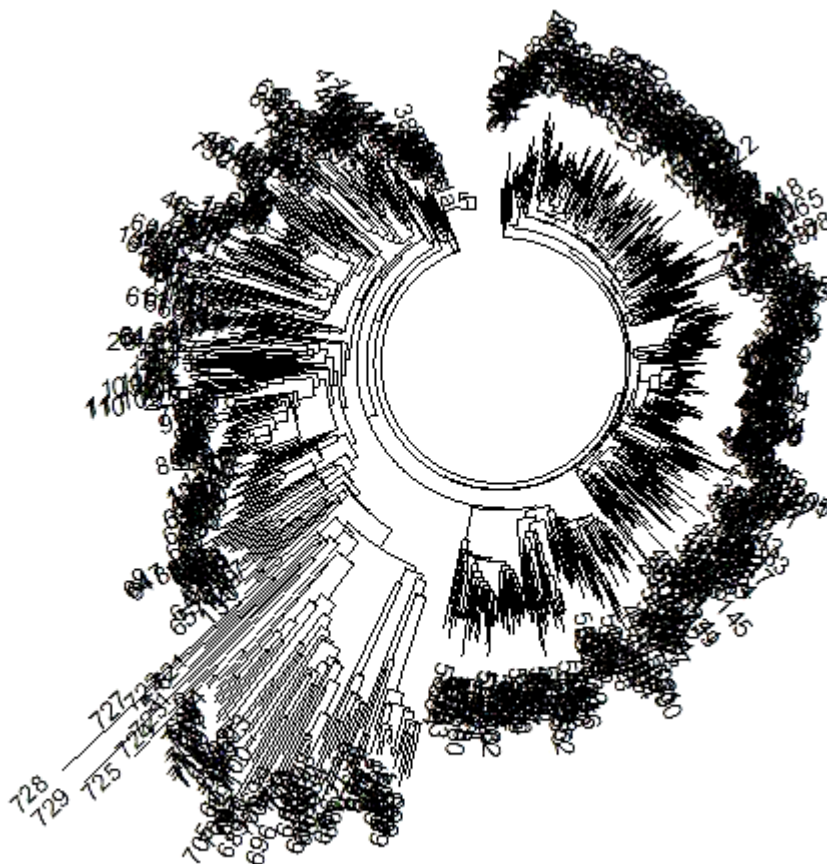
Перейдем к библейской генеалогии. Авраам, сын Фарры, внук Нахора и правнук Серуха, родил двух сыновей от двух жен – Измаила (от служанки-египтянки Агарь) и Исаака (от Сарры). На самом деле у Авраама было еще шесть сыновей от третьей жены, Кетуры, после смерти Сарры, но для нашего повествования это не столь важно. Поскольку женщины не вносят никакого вклада в мужские гаплогруппы и гаплотипы, то Измаил и Исаак продолжили отцовские, Авраама, гаплотипы и гаплогруппы. Измаил был далее изгнан из семьи, взял в жены египтянку, и родил 12 сыновей, о которых Библия говорит – «Сии суть сыны Измаиловы... Это двенадцать князей племен их». Это – арабская линия. Одним из их потомков, согласно толкователям Корана – через 30 поколений, был пророк Мухаммад, основатель ислама.

Исаак же родил Исава и брата его Иакова (Измаил был им дядей). Иаков родил 12 сыновей, родоначальников 12 колен Израилевых. Это – Рувим, Симеон, Левий, Иуда, Дан, Неффалим, Гад, Асир, Иссахар, Завулун, Иосиф и Вениамин. Эти имена даны в варианте русского Синодального перевода; в иудаике приняты несколько иные написания имен – Рэувэн, Шимон, Леви, Йегуда, Дан, Нафтали, Гад, Ашер, Иссахар, Зевулун, Йосэф и Биньямин. Была еще дочь Дина, но она в данном контексте не считается, поскольку несла гаплотип не Иакова, а своей матери Лии (в митохондриальной ДНК). После смерти Иосифа два его сына, Ефрем и Манассия, родившиеся в Египте еще до прихода туда Иакова с семейством, усыновленные Иаковом перед смертью, и уравненные в правах с остальными двенадцатью его сыновей, тоже стали родоначальниками колен Израилевых. Итого – после смерти Иосифа – должно быть 13 колен. Но потомки Левия коленом не считаются, поскольку правнуки Левия, Моисей и Аарон, в колена не входили. Они получили другое задание, по Библии – от самого Господа. Задание было непростое – провести переговоры с фараоном и вывести всех сынов Израилевых из Египта по двенадцати ополчениям их. И далее, Бог завещал Аарону стать первосвященником, и потомкам его – священниками. Так и сложилось – 12 колен израилевых, плюс наследственные священники, коханам, или коэны.

Итак, генеалогические рамки определены. Поскольку Y-хромосомные маркеры и их аллели (то есть гаплотипы) передаются по прямой линии, от отца сыну, то естественно, все родные братья должны были иметь те же маркеры и аллели (то есть числа в гаплотипах), что и их отец. А значит, если генеалогия изложена в Библии верно, то идентичные маркеры и аллели в виде соответствующих цепочек цифр должны быть идентичны для всех 12 колен и их прямых потомков до сего времени, а также для Измаила и его потомков.

Историю выхода евреев из Египта и блуждания их по пустыне мы описывать не будем, поскольку мы не будем повторять то, что описывалось бесчисленное количество раз. После прибытия их в Ханаан, в «землю обетованную», и по прошествии сотен лет, единая Иудея после смерти царя Соломона распалась на две части – южное царство, собственно Иудея со столицей в Иерусалиме, и северное царство, собственно Израиль. Южное царство населялось в основном коленами Иуда и Вениамина (в уделе которого и был Иерусалим), северное – потомками остальных десяти колен, в значительной степени коленами Ефрема и Манассии, сыновьями Иосифа. Северное, а потом и южное царства по меньшей мере дважды подвергались катастрофическим разорениям Ассирией, а затем, через сто с лишним лет, Вавилоном (в 598-582 гг. до н.э.), что и привело к пленению, депортации и последующему исчезновению десяти колен Израильских. В целом, как свидетельствуют источники, только два колена Израильских продолжили существование. Это – колена Иуды и Вениамина. Согласно Евангелиям, Иосиф Плотник был потомком царя Давида из колена Иуды. Естественно, тот Иуда не имеет никакого отношения к Иуде Искарриоту, который много позже сыграл трагическую роль в судьбе Иисуса Христа.

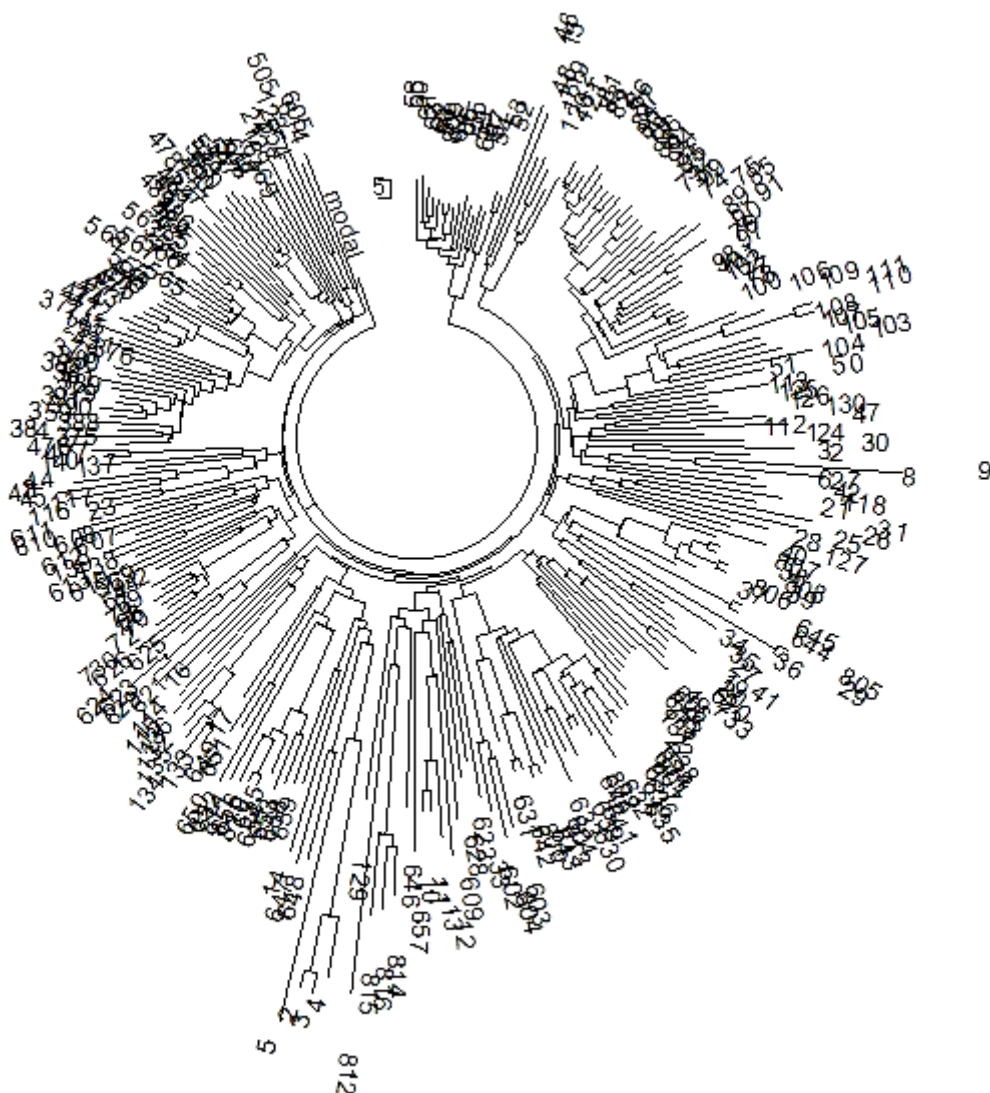
Вопрос – может ли ДНК-генеалогия показать, когда жил общий предок евреев и арабов? Ответ – да, может, это типичная задача для ДНК-генеалогии. Для ее решения в базах данных были собраны все доступные гаплотипы евреев и арабов гаплогруппы J1 в 111-маркерном формате, их оказалось 739. Все они были записаны в виде одного файла (Excel), и запущена программа для построения дерева гаплотипов. Напомним, что программа распределяет гаплотипы по принципу образования одних гаплотипов из других путем последовательных мутаций. Таким образом, родственные гаплотипы уходят в одну ветвь на дереве, выстраиваясь в порядке их образования, и в основе ветви автоматически располагается предковый по виду гаплотип, или же предковый получается путем экстраполяции. Неродственные первой ветви гаплотипы отстраиваются в другую ветвь, которая также состоит из пирамиды своих родственных гаплотипов со своим общим предком ветви. В итоге можно ожидать, что евреи и арабы гаплогруппы J1 образуют сложное дерево со многими ветвями. Так и получилось:



Дерево из 739 гаплотипов гаплогруппы J1 в 111-маркерном формате. Внизу – древняя ветвь с общим предком 8500±860 лет. Это – реликтовые гаплотипы, видимо, от бедуинских древних предков. В те времена евреев еще не было. Остальные 661 гаплотипов расходятся по двум принципиально разным ветвям – справа молодая, слева более древняя. Именно в левой ветви смешаны гаплотипы евреев и арабов, отдельно показанные далее на следующей диаграмме. Гаплотипы взяты из Проекта FTDNA гаплогруппы J1.

Оказалось, что правая часть дерева состоит из «молодых» ветвей, то есть с недавними общими предками, на что указывает небольшая высота ветвей. Напротив, левую часть дерева, из 248 гаплотипов (по часовой стрелке после выделяющейся особенно древней ветви) образуют гаплотипы от древнего общего предка, причем почти половина (110 гаплотипов) их имеют характерную «подпись» из шести цифр, которая

наблюдается у арабов и евреев этих древних линий. У других эти шесть маркеров мутированы, как и должно быть после нескольких тысячелетий, прошедших от общего предка. Среди этих 248 гаплотипов левой ветви много евреев и арабов. Из этой левой части построено еще одно дерево, в которое молодые ветви уже не вошли:



Дерево из 248 гаплотипов левой ветви на предыдущей диаграмме (в 111-маркерном формате) евреев и арабов гаплогруппы J1. Все гаплотипы имеют 6651 мутаций, что дает $6651/248/0.198 = 135 \rightarrow 154$ условных поколений, или 3850 ± 390 лет до общего предка.

Базовый (то есть предковый) гаплотип левой ветви дерева выше из 248 гаплотипов имеет вид:

12 23 14 10 13 18 11 16 11 13 11 30 – 18 8 9 11 11 25 14 20 25 12 14 16 17 – 11 10 22 22 15 14 18 18 32
36 12 10 – 11 8 15 16 8 11 10 8 11 9 12 21 22 18 10 12 12 16 8 12 25 21 14 12 11 14 12 12 12 11 – 34 15 8
15 12 25 27 20 13 12 12 11 12 9 11 11 10 11 11 29 11 13 22 15 11 10 20 15 20 10 23 15 11 15 24 12 21 18
9 15 17 9 11 11

Выделена «подпись» коэнов, которая в 6-маркерном формате выглядит как 12 23 14 10 16 11. Она, конечно, не только коэнов, поскольку характерна и для многих арабских ДНК-линий, и, скорее всего, являлась «подписью Авраама», если придерживаться его библейского имени.

Все 248 гаплотипов имеют 6651 мутаций от базового гаплотипа, что дает $6651/248/0.198 = 135 \rightarrow 154$ условных поколений, или 3850 ± 390 лет до общего предка евреев и арабов. Калькулятор Килина-Клёсова дал следующие результаты по разным панелям гаплотипов и при расчете разными способами (без округлений):

111-маркерные гаплотипы	3849±388 лет
67-маркерные	4019±407
37-маркерные	3885±395
25-маркерные	4144±427
17-маркерные	3670±383
111-маркерные (квадратичный метод)	4116±339
22-маркерные (квадратичный метод)	4091±450

Как видно, датировки указывают на примерно 4000 лет до общего предка, причем сходимость между разными методами расчетов вполне удовлетворительная. В квадратичном методе расчеты ведутся по всем 111 индивидуальным маркерам. Итак, мы получили объективные данные, что общий предок евреев и арабов существовал, и жил примерно 4000 лет назад.

Царь Давид (1035-965 год до н.э.)



Согласно источникам, которые приняты как вполне исторические, царь Давид из колена Иуды – второй царь народа Израиля после Саула, младший сын Иессея из Вифлеема. Это тот самый Давид, который победил Голиафа, и которого колена Иуды провозгласило царем иудейским. Давид играет очень важную роль в Евангелиях, он прародитель как Иосифа Плотника, так и Девы Марии, и через Деву Марию – Иисуса Христа. Об этом подробнее – в следующих разделах.

Родословие Иосифа Плотника

Иосиф Плотник – Обручник Девы Марии (то есть был помолвлен с ней). Подчеркиваем – не муж, а Обручник, то есть обручившийся с ней. На первый взгляд, его родословие дается в двух полностью противоречивых вариантах в двух Евангелиях, от Матфея и Луки.

Матфей (1:2-16) выстраивает родословную в виде прямой генеалогической линии: Авраам – Исаак –

Иаков – Иуда – Фарес – Есром – Арам – Аминадав – Наассон – Салмон – Вооз – Овид – Иессей – Давид (царь) – Соломон – Ровоам – Авия – Аса – Иосафат – Иорам – Озия – Иоафам – Ахаз – Езекия – Манассия – Амон – Иосия – Иоаким – Иехония [переселение в Вавилон] – Салафииль – Зоровавель – Авиуд – Елиаким – Азор – Садок – Ахим – Елиуд – Елеазар – Матфан – Иаков – Иосиф (Плотник), муж Девы Марии – Иисус, называемый Христос,

и резюмирует (Мф, 1:17) – *«Итак, всех родов от Авраама до Давида четырнадцать родов; и от Давида до переселения в Вавилон четырнадцать родов; и от переселения в Вавилон до Христа четырнадцать родов»*. Переселение в Вавилон – это так называемое Вавилонское пленение, угон евреев в неволю в 598-582 гг. до н.э.

Лука (3:23-38) выстраивает родословную в обратном порядке, от Иисуса, который *«был, как думали, Сын Иосифов»*, и далее приводя имена «снизу вверх», к древности: **Иосиф** (Плотник) – Илий – Матфат – Левий – Мелхий – Ианна – Иосиф – Маттафий – Амос – Наум – Еслим – Наггей – Мааф – Маттафий – Семей – Иосиф – Иуда – Иоаннан – Рисай – **Зоровавель** – **Салафииль** – Нирий – Мелхий – Аддий – Косам – Елмодав – Ир – **Иосия** – Елиезер – Иорим – Матфат – Левий – Симеон – Иуда – Иосиф – Ионан – Елиаким – Мелеав – Маинан – Маттафа – Нафан – **Давид** – **Иессей** – **Овид** – **Вооз** – **Салмон** – **Наассон** – **Аминадав** – **Арам** – **Есром** – **Фарес** – **Иуда** – **Иаков** – **Исаак** – **Авраам**, и далее до Адама и Бога.

Выделены имена, совпадающие в обоих евангелиях. Мы видим, действительно, на первый взгляд странную картину почти сплошных несовпадений имен в родословии. Совпадения наблюдаются только от Авраама до царя Давида, а дальше идут лишь отдельные вкрапления совпадающих имен. Уже отец Иосифа Плотника имеет другое имя – у Матфея он Иаков, у Луки – Илий, и дальше до переселения в Вавилон – все имена предков другие. Как это объяснить? А объяснение, тем не менее, есть, и оно будет дано в следующем разделе. Его не знал Лео Таксиль, который писал – *«Вывод: обе родословные Иисуса Христа, приводимые в евангелии, не только смехотворны сами по себе, поскольку их вывод разрушает все их построения, но они к тому же еще находятся в вопиющем противоречии друг с другом, что является уже верхом глупости. Склонимся же, братья мои, перед этой галиматьей и уверуем в нее, ровным счетом ничего в ней не понимая»*. На самом деле вывод другой – невежество само по себе еще терпимо, но когда невежество агрессивное, публичное, то надо, чтобы получало по заслугам – *«Да будет он проклят во всех суставах членов его, чтобы болезни грызли его от макушки головы до подошвы ног...»*.

В чем причины трудностей в понимании евангельских генеалогий?

Трудностей немало, но все они вытекают из простого непонимания реалий иудейских обычаев, правил и законов начала нашей эры, а некоторые идут со времен библейского Моисея. Самая большая трудность, которая неочевидна при чтении текстов – это незнакомство с правилами левиратных браков, при которых отцовство рожденных детей приписывалось уже умершим бездетным родственникам, и они, дети, рожденные физически от одного отца, юридически записывались на умершего брата или другого умершего близкого родственника. В случае с Иосифом Плотником его фактическим отцом был Иаков, брат которого, Илий, умер бездетным. Согласно закону о левиратных браках, нарушать который было нельзя, а нарушившие подвергались ostracism, вдова Илия становилась женой Иакова, безотносительно того, была ли у того уже жена или нет, все имущество и дом покойного переходили Иакову, а новорожденный Иосиф (Плотник) юридически, официально, становился сыном покойного Илия, и

именовался Иосиф Илиев (а не Иосиф Иаковов). Кстати, Илия и Иаков были единоутробными братьями, то есть от одной матери, но от разных отцов (Матфан и Матфат).

Левиратный закон (Иевамот) был установлен еще во времена Моисея, и был неотъемлемой частью жизни еврейского народа. Поэтому в еврейской среде были часты случаи двоеженства, троюженства и четвероженства. Вот как описана суть этого закона в Библии (Ветхий Завет), раздел «Второзаконие» (глава 25):

5. Если братья живут вместе и один из них умрет, не имея у себя сына, то жена умершего не должна выходить на сторону за человека чужого, но деверь ее должен войти к ней и взять ее себе в жену, и жить с нею, —
6. и первенец, которого она родит, останется с именем брата его умершего, чтоб имя его не изгладилось в Израиле.
7. Если же он не захочет взять невестку свою, то невестка его пойдет к воротам, к старейшинам, и скажет: «деверь мой отказывается восставить имя брата своего в Израиле, не хочет жениться на мне»;
8. тогда старейшины города его должны призвать его и уговаривать его, и если он станет и скажет: «не хочу взять ее»,
9. тогда невестка его пусть пойдет к нему в глазах старейшин, и снимет сапог его с ноги его, и плюнет в лицо его, и скажет: «так поступают с человеком, который не созидает дома брату своему».
10. и нарекут ему имя в Израиле: дом разутого.

Основная причина левиратного закона – чтобы имя бездетного после его смерти «не изгладилось в Израиле», чтобы его официальные дети и далее несли его имя. И они несут до сих пор, как зафиксировано в версии Апостола Луки (3:23-38). Там, где имеют место несовпадения с версией Апостола Матфея, это все последствия левиратных браков. Иначе говоря, Матфей описал фактическую родословную, по рождению, Лука – юридическую, законную, левиратную, по прописи, от первого (бездетного) отца, и обе имеют равную силу, обе верные.

В терминах ДНК-генеалогии левиратный закон вовсе не гарантирует то, что в новорожденных (от продолжающего жить брата) сыновьях продолжится Y-хромосома умершего брата, это происходило только тогда, когда оба брата были от одного отца. Но понятие «брат» относилось в равной мере и к единоутробным братьям, то есть братьям по матери. В этом случае Y-хромосома могла быть у братьев различной, одинаковой была мтДНК, но она сыновьям от отца не передается. Поэтому у левиратного сына и Y-хромосома, и мтДНК могли быть другими, чем у левиратного отца: мтДНК – от вдовы, ставшей левиратной женой брату (у которого мтДНК – от его матери), Y-хромосома – от левиратного брата/отца левиратного сына, которая могла быть такой же или другой у покойного брата.

Еще для сегодняшнего читателя (и для читателей столетия назад) путаницу вызывает то, что в иудейской практике не было термина «внук», «правнук» и так далее, все они назывались «сын». Поэтому у Матфея (1:1) Иисус Христос значится как «сын Давидов, сын Авраамов», а в (1:20) Архангел Гавриил назвал Иосифа (Плотника) «Иосиф, сын Давидов!», хотя между Иосифом и (царем) Давидом по фактической генеалогии 27 поколений, а по юридической (левиратной) – 41 поколение.

Сложности и с тем, что термин «братья» тоже не был однозначным, они могли быть от одного отца и разных матерей (то есть Y-хромосома одинаковая, от отца, а все мтДНК могли быть разными), или детьми родных братьев и одной матери, причем бра-

тья могли быть родными или единоутробными (тогда мтДНК у них одинакова, а Y-хромосомы могли быть одинаковыми или разными). Но понятие «брат» в Евангелиях обычно означало кровное родство, а не духовное, эмоциональное.

Еще сложности с тем, что женщины именовались как по мужу, так и по отцу, например, Иоанн (19:25) *«При кресте Иисуса стояли Матерь его, и сестра Матери Его, Мария Клеопова и Мария Магдалина»*. Здесь для неискушенного читателя Мария Клеопова могла быть дочь Клеопы Мария, или Мария, жена Клеопы, причем женой Клеопы она могла стать по левиратному браку, а сестрой Девы Марии она могла быть как родной, так и двоюродной. Более того, Клеопа – это произношение греческое, а в произношении арамейском он назывался Алфей, поэтому та же Мария могла называться и Марией Алфеевой.

Большую работу в распутывании этих вариантов и перекрестном сопоставлении их друг с другом провел в 1945-1952 гг. А. Мерзлюкин, библиотекарь Общества «Икона» в Париже, автор «небольшого этюда», как он сам назвал итог своего труда, о «Братях Господних» и «Родословии Божией Матери». Мы будем привлекать его исследование.

Интересно, что все главные действующие лица Евангелий находятся друг с другом в довольно близком родстве. Даже при внимательном чтении текстов Священного Писания далеко не очевидно, что Иосиф Плотник – дядя Девы Марии (муж – по левиратному браку – Марии, родной сестры Анны, последняя – мать Девы Марии), Иоанн Креститель – внук Совии, родной сестры Анны, то есть троюродный брат Иисуса Христа, Иоанн Богослов – внук Иосифа Плотника через дочь Саломию, четверо Братьев Господних (Иаков, Иосия, Симон и Иуда – не Искарот) – внуки Иосифа Плотника через другую дочь, Марию (Алфееву), она же Мария Клеопова по левиратному браку.

Еще одно правило в жизни древних евреев – что браки можно было заключать только в пределах одного колена израилева (в рассматриваемых здесь случаях – только в пределах колена Иуды), а в пределах колена – только между потомками одного рода. Так, Иосиф Плотник был обручен с Девой Марией, и это было возможно потому, что оба они были из рода царя Давида. Именно потому Иисус Христос через свою мать, Деву Марию, был из рода Давидова.

Матфей (9:27) – *«Когда Иисус шел оттуда, за Ним следовали двое слепых и кричали: помилуй нас, Иисус, Сын Давидов!»*.

Матфей (12:23) – *«И дивился весь народ и говорил: не это ли Христос, Сын Давидов?»*.

Матфей (15:22) – *«И вот, женщина Хананеянка, вышедши из тех мест, кричала ему: помилуй меня, Господи, Сын Давидов, дочь моя жестоко беснуется»*.

Лука (18:35-38) – *«...один слепой сидел у дороги, прося милостыни; и услышав, что мимо него проходит народ, спросил: что это такое? Ему сказали, что Иисус Назорей идет. Тогда он закричал: Иисус, Сын Давидов! помилуй меня»*.

Прочитаем Евангелия еще более внимательно.

Иосиф Плотник

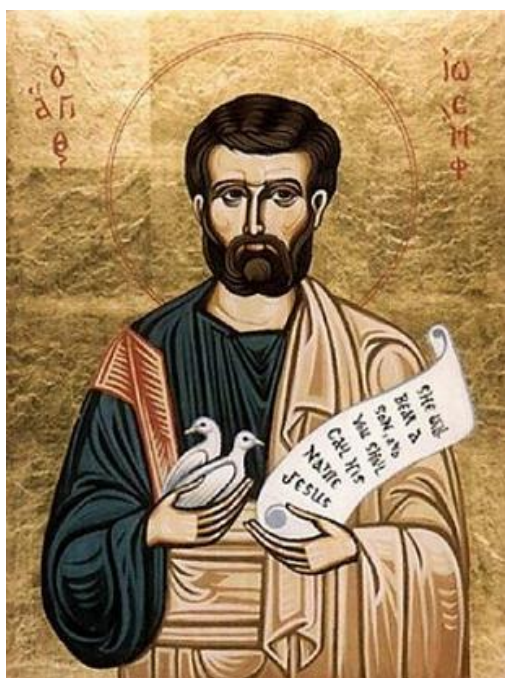
Иосиф Плотник – не муж Девы Марии, и никогда мужем не был. Он был ей дядей, она ему племянницей, поскольку Иосиф взял в жены Марию Клеопову в результате левиратного брака после смерти ее первого мужа Клеопы, а Мария Клеопова была родной сестрой Анны, матери Девы Марии.

Иосиф, согласно Евангелиям, относится к линии царя Давида, из колена Иуды, и имеет гаплогруппу J1, если общий предок евреев и арабов, которого Святые книги называют Авраамом, действительно имел гаплогруппу J1 (см выше). По цепи поколений от царя Давида 36-е поколение занимает Ианна (Лука 3:24), и далее линия расхо-

дится на его сыновей, родных братьев Мелхия и Панфира, оба гаплогруппы J1. Мелхий станет прапрадедом Иосифа Плотника (гаплогруппа J1), а Панфир – прадедом Девы Марии и прапрадедом Иисуса Христа.

Матфан – **Есфена** -- **Магфат** (после левиратного брака)
Анна **Мария** **Совия** (родные сестры)

- **Анна** -- **Иоаким**
- **Дева Мария**
- **Иисус Христос**
- **Иосиф** -- **Мария** (после левиратного брака)
- **Мария** **Саломия** (родные сестры)



Иосиф Праведный, Обручник

Иосиф, согласно Евангелиям, относится к линии царя Давида, из колена Иуды, и имеет гаплогруппу J1, если общий предок евреев и арабов, которого Святые книги называют Авраамом, действительно имел гаплогруппу J1 (см выше). По цепи поколений от царя Давида 36-е поколение занимает Ианна (Лука 3:24), и далее линия расходитя на его сыновей, родных братьев Мелхия и Панфира, оба гаплогруппы J1. Мелхий станет прапрадедом Иосифа Плотника (гаплогруппа J1), а Панфир – прадедом Девы Марии и прапрадедом Иисуса Христа.

Надо здесь подчеркнуть, что Матфан, отец трех дочерей, Марии (Клеоповой), Совии и Анны (матери Девы Марии), по некоторым свидетельствам, был священником в Вифлееме (стало быть, относился к линии Аароновой, и имел гаплогруппу J1), а линии священников и царей не пересекались, ибо от ветви царей священников не бывало (во всяком случае, это запрещалось законами). Поэтому это не тот Матфан, который был дедом Иосифа Плотника, по линии царя Давида. Но отцы, как мы знаем, могли быть фактическими и могли быть левиратными, и числиться в записях как отцы детям, как фактическим, так и юридическим, левиратным. Поэтому Иосиф Плотник доводится Деве Марии двоюродным братом по левиратной линии, и обе евангельские родословные, священническая и царская, приводят к Деве Марии. К тому же ее отец Иоаким, был прямым потомком царя Давида (гаплогруппа J1), то есть тоже относился к царской линии. Так что как бы священническая линия ни толковалась, но то, что Дева Мария

была потомком царя Давида, сомнению не подлежит, вопрос только в том, по линии отца (Иоакима) и матери (Анны), или по одной из них.

То, что Иосиф был потомком царя Давида, свидетельствует то, что в ходе всеобщей переписи, проведенной по указанию кесаря Августа, Иосиф пошел записываться «в свой город», а именно в Вифлеем, родной город Давида. Лука (2:3-4) – «И пошли все записываться, каждый в свой город. Пошел также Иосиф из Галилеи, из города Назарета, в Иудею, в город Давидов, называемый Вифлеем, потому что он был из дома и рода Давидова». С ним пошла и Мария, его племянница, с которой он был обручен, потому что и она была из рода царя Давида. Если бы она была ему женой, ее путешествие, да еще беременной, было необязательно, мужья имели право записывать своих жен. Но она женой или дочерью не была, и праведный Иосиф солгать не мог, поэтому ей пришлось его сопровождать. Там же, в Вифлееме, она и родила.

Линия Иосифа (все – гаплогруппа J1):

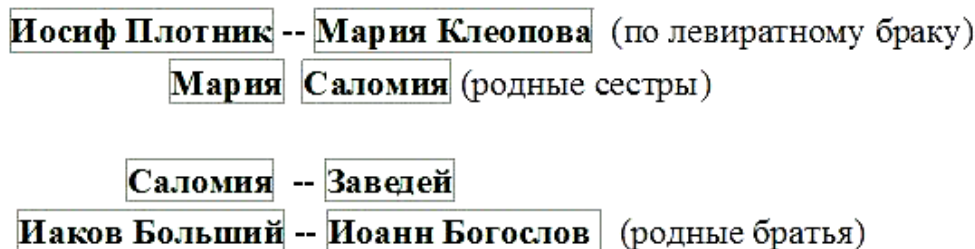
- **Ианна** (прямой потомок царя Давида)
- **Мелхий** (сын Ианны)
- **Левий**
- **Матфат**
- **Илий**
- **Иосиф Плотник**

Линия Девы Марии и Иисуса Христа (первые четверо мужчин – гаплогруппы J1):

- **Ианна** (прямой потомок царя Давида)
- **Панфир** (сын Ианны)
- **Матфан, отец Анны** / **Банпанфир, отец Иоакима**
- **Иоаким -- Анна, жена Иоакима**
- **Дева Мария**
- **Иисус Христос**

Таким образом, и Иосиф Плотник, и Дева Мария, и Иисус Христос ведут свой род от царя Давида. Собственно, в данном контексте Иосиф безотносителен, он был дядей Деве Марии.

Иосиф был шурином Анны, то есть муж родной ее сестры Марии Клеоповой (по первому мужу) в результате левиратного брака. Иосиф же был отцом Марии Алфеевой, она же Мария Клеопова (по левиратному браку матери), и дедом ее сыновей от Алфея, четверых Братьев Господних (Апостола Иакова Меньшего, Иосии, Симона и Иуды, не Искарюота), все гаплогруппы J1. Иосиф же был отцом Саломии (родной сестры Марии), жены Заведеевой, и дедом их сыновей, Апостолов Иакова Большого и Иоанна Богослова.

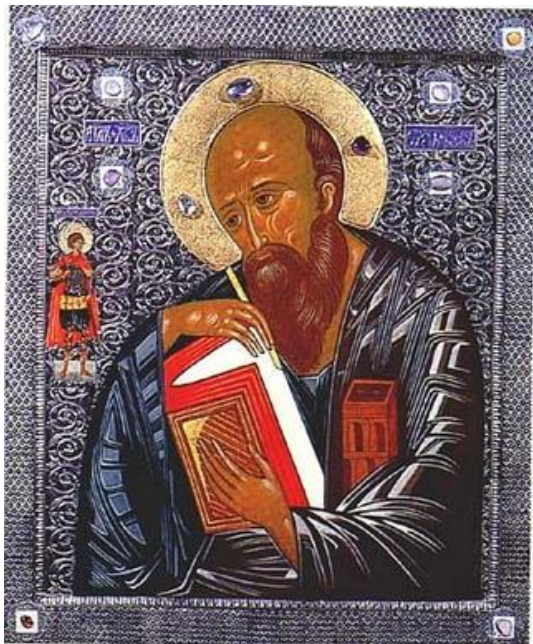


Иоанн (Богослов) был галилейским рыбаком, как и брат его, Иаков (Большой), которые стали третьим и четвертым учениками Иисуса Христа. Первым и вторым были

также рыбаками, братья Андрей (Первозванный) и Симон-Петр, но они родственниками Иисусу Христу не были.

Матфей (4:21) – «Оттуда, идя далее, увидел Он двух других братьев, Иакова Зеведеева и Иоанна, брата его, в лодке с Зеведеем, отцем их, починивающих сети свои, и призвал их».

Марк (10:35) – «Тогда подошли к Нему сыновья Зеведеевы, Иаков и Иоанн, и сказали: Учитель! Мы желаем, чтобы Ты сделал нам, о чем попросим».



Слева: Апостол Иоанн Богослов, справа: Апостол Иаков (Больший) Зеведеев

Дева Мария



Слева: Св. Анна с младенцем Марией. Икона конца XIV века из Троице-Сергиевой Лавры. Собрание Сергиево-Посадского музея-заповедника. Справа: Первые шаги Марии. Фреска церкви Богоматери Перивлепты в Охриде.



Рождество Девы Марии. Возможно, это Елизавета, племянница св. Анны (на ложе) пеленает рожденную Деву Марию. Через 15 лет Дева Мария ответит ей своим присутствием (возможно, и помощью) при рождении Елизаветой Иоанна Крестителя.



Справа: Смоленская икона Божией Матери. По Церковному преданию, была написана евангелистом Лукой в I веке в Антиохии, откуда была перенесена в Иерусалим, а оттуда императрица Евдокия передала ее в Константинополь. Греческий император Константин IX Мономах, выдавая в 1046 году свою дочь Анну за князя Всеволода Ярославича, сына Ярослава Мудрого, благословил ее в путь этой иконой. После смерти князя Всеволода икона перешла к его сыну Владимиру Мономаху, который перенес ее в начале XII века в Смоленскую соборную церковь. С того времени икона получила название Одигитрия (Путеводительница). Когда русские войска 5 августа 1812 года оставляли Смоленск, икону взяли с собой для охранения от неприятеля. Накануне Бородинской битвы этот образ носили по лагерю, чтобы укрепить и ободрить воинов к великому подвигу. Перед оставлением Москвы икона была взята в Ярославль. После победы над неприятелем икона Одигитрии была возвращена в Смоленск. Одна из главных святынь Русской Церкви.

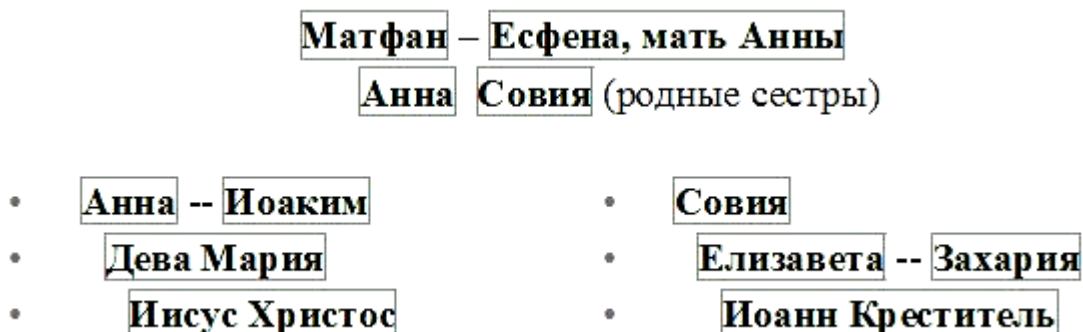
Дева Мария родилась от Иоакима и Анны, когда они были уже в преклонном возрасте, и рано осиротела. Её мтДНК была от Есфены, ее бабушки по материнской линии, и далее от Анны, ее матери. Предок ее по отцовской линии (Иоаким) был царь Давид из колена Иуды. Линия Девы Марии и Иисуса Христа:

- **Матфан** – **Есфена, мать Анны** (последующий левиратный брак с Матфатом)
- **Иоаким** -- **Анна**
- **Дева Мария**
- **Иисус Христос**

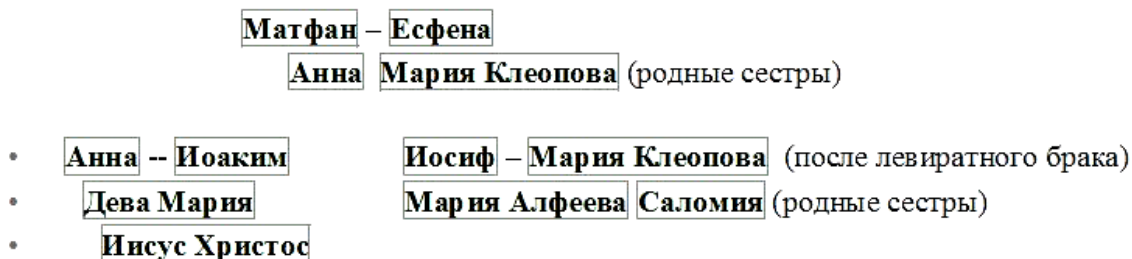
Когда Марии было пятнадцать лет, она обручилась со своим дядей, Иосифом Плотником. Ему она, соответственно, была племянницей. Еще до обручения она забеременела, согласно Евангелиям, от Духа святого. То, что она была потомком царя Давида, свидетельствует ее путешествие в Вифлеем, родной город Давида, для переписи населения (см. предыдущий раздел).

Матфей (1:18) – «Рождество Иисуса Христа было так: по обручении Матери Его Марии с Иосифом, прежде нежели сочтались они, оказалось, что Она имеет во чреве от Духа Святого».

Дева Мария, дочь Анны, и Елизавета, дочь Совии – двоюродные сестры, так как Анна и Совия – родные сестры, обе дочери Матфана, мужа Есфены. У Есфены, Анны, Совии, Елизаветы и Девы Марии – одинаковая мтДНК, от Есфены. Елизавета – мать Иоанна Крестителя, у которого была та же мтДНК, и гаплогруппа J1 (так как его отец, Захария, был священником рода Ааронова, гаплогруппа J1):



Дева Мария была также двоюродной сестрой Марии Алфеевой (она же Мария Клеопова), матери четверых Братьев Господних (Иакова Меньшого, Иосии, Симона и Иуды, не Искарриота), то есть доводилась Братьям Господним двоюродной тетей.



мтДНК у Братьев Господних была та же, что у их прабабушки Есфены, и у Анны, и Марии Клеоповой (жены Иосифа Плотника по левиратному браку), и Иакова

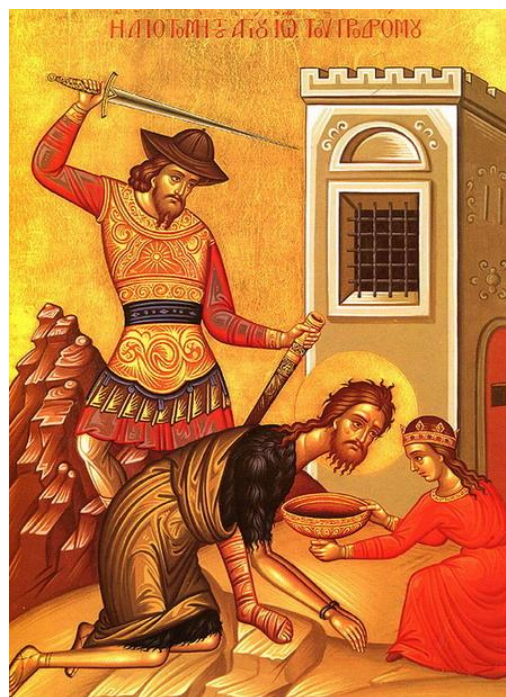
Большого, и Елизаветы, и Иоанна Крестителя, и Иоанна Богослова, и Марии Алфеевой, их матери, и у Девы Марии, и у Иисуса Христа. Иначе говоря, Есфена, жена Матфана, была прародительницей всех основных действующих лиц Евангелий, родственников Девы Марии и Иисуса Христа. Их всех объединяла одна и та же митохондриальная ДНК.

Иоанн Креститель

Иоанн Креститель – сын Елизаветы и Захарии, священника из рода Ааронова (группа J1), и родили они его в преклонном возрасте.



Слева: Захария; справа: Иоанн Предтеча (Иоанн Креститель)



Усекновение главы Иоанна Предтечи

Лука (1:5) – «Во дни Ирода, царя Иудейского, был священник из Авиевой чреды, именем Захария, и жена его из рода Ааронова, имя ей Елисавета». Как видно, оба они, Елисавета и Захария, были из рода Ааронова, который не образовывал отдельное колено, поскольку Аарон был первосвященником, и он и его потомки несли храмовую службу во всех коленах, не имея своего. По закону Моисея, священниками могли быть только мужчины, потомки Аарона (гаплогруппа J1). Авиевая чреда относится к порядку участия в богослужении, которое было «чередным», то есть поочередным, и всего было 24 чреды. Род Авия занимал восьмое место в этой череде.

Матфан – Есфена, мать Анны
Анна – Совия (родные сестры)

- **Анна -- Иоаким**
- **Дева Мария**
- **Иисус Христос**
- **Совия**
- **Елисавета -- Захария**
- **Иоанн Креститель**

Иоанн Креститель был сын двоюродной сестры Девы Марии, то есть двоюродный племянник Девы Марии, и троюродный брат Иисусу Христу, как и троюродный брат Братьям Господним.

Святая Анна



Слева: Рождество Богоматери, фреска афонского монастыря Ставроникита, сер. XVI в., мастер Феофан Критский; справа: Рождество Богоматери, мозаика церкви монастыря Дафни, Греция, рубеж XI-XII вв.



Богоотцы Иоаким и Анна. Фреска церкви св. Георгия в Курбиново (ныне – Македония), ок. 1191 г.

Как уже описывалось выше, Анна была женой Иоакима из рода Давида, матерью Девы Марии, бабушкой Иисуса Христа, невесткой Иосифу Плотнику (хотя условно, поскольку Иосиф мужем Девы Марии не был), тетей Елизаветы (то есть сестрой ее матери Совии), и тетей Марии Алфеевой, то есть сестрой ее матери Марии Клеоповой, левиратной жены Иосифа Плотника. Дева Мария родилась, когда Анна и Иоаким были уже в старости.

Елизавета



Елизавета, мать Иоанна Предтечи (Иоанна Крестителя)

Елизавета из рода Ааронова, дочь Совии (родной сестры Анны), жена священника Захарии из рода Ааронова (гаплогруппа J1), племянница Анны, двоюродная сестра Девы Марии, то есть двоюродная тетя Иисуса Христа, двоюродная сестра Марии Алфеевой, матери Братьев Господних, и двоюродная сестра Саломии, матери Иоанна

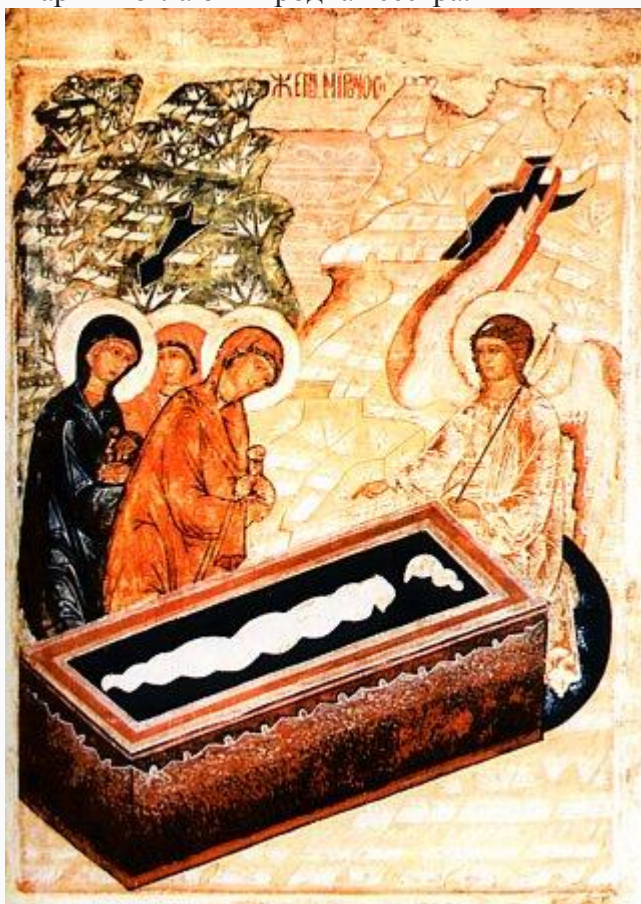
Богослова и Иакова Большого, мать Иоанна Крестителя, троюродного брата Иисуса Христа. Елизавета родила Иоанна Крестителя, когда они с мужем Захарией «оба были уже в летах преклонных» (Лука 1:7).

Лука (1:36) – «вот, и Елисавета, родственница Твоя, называемая неплодною, и она зачала сына в старости своей...». По оценкам богословов, Елизавете в то время было примерно 45 лет.

Мария Клеопова (по отцу)/Алфеева (по мужу)

Она – мать Братьев Господних, о которой Матфей упоминал, что она стояла у креста (27:56) – «*между ними была Мария Магдалина и Мария, мать Иакова и Иосии, и мать сыновей Зеведеевых*». Отсюда ясно, что по описанию апостола Матфея у креста стояли три женщины – Мария Алфеева (мать Иакова и Иосии), Саломия Зеведеева (мать Апостола Иакова Большого и Апостола Иоанна Богослова) и Мария Магдалина, там же была и Дева Мария (см. ниже). То же и у апостола Марка (15:40) – «*Были тут и женщины, которые смотрели издали; между ними была и Мария Магдалина, и Мария, мать Иакова меньшого и Иосии, и Саломия*». Описание апостола Иоанна несколько отличается (19:25) – «*При кресте Иисуса стояли Матерь Его, и сестра Матери Его, Мария Клеопова, и Мария Магдалина*». То есть там были Дева Мария, ее двоюродная сестра Мария Клеопова (по отцу)/Алфеева (по мужу), и Мария Магдалина.

Мы видим, что знание принципов родства, практикуемых в Иудее, позволяет понять, кто есть кто в Евангелиях, не путаясь в том, что означает «сестра», и ломая голову, как это у Девы Марии могла быть родная сестра.



Жены-мироносицы и Ангел у Гроба Господня

Марк (15:47) – «*Мария же Магдалина и Мария Иосиева смотрели, где Его полагали*».

Марк (16:1) – «По прошествии субботы Мария Магдалина и Мария Иаковлева и Саломия купили ароматы, чтобы идти помазать Его».

Мария Иаковлева – это Мария Алфеева (по мужу), она же Мария Клеопова (по юридическому, левиратному отцу), она же Мария Иосиева, мать Иакова Меньшого и Иосия, родных братьев.

**Четверо «Братьев Господних»:
Иаков младший, Иосия, Симон и Иуда (не Искарот)**

Братья Господни – четверо внуков Иосифа Плотника от левиратного брака с Марией Клеоповой (по первому мужу), дочь которого была Мария Алфеева (по мужу).

Матфан – Есфена

Анна **Мария Клеопова** (родные сестры)

- **Анна -- Иоаким** **Иосиф – Мария Клеопова** (после левиратного брака)
- **Дева Мария** **Мария Алфеева** **Саломия** (родные сестры)
- **Иисус Христос**

Мария Алфеева

Иаков Меньшой **Иосия** **Симон** **Иуда**
(Братья Господни)

Саломия -- Завадей

Иаков Большой **Иоанн Богослов**
(Братья Господни)



Апостол Иаков (Меньший) Алфеев

Матфей (12:46-47) – *«Когда же Он еще говорил к народу, Мать и братья Его стояли вне дома, желая говорить с Ним. И некто сказал Ему: вот, Мать Твоя и братья Твои стоят вне, желая говорить с Тобою».*

Иоанн (7:3,5,10) – *«Тогда братья Его сказали Ему: выйди отсюда и пойдешь в Иудею, чтобы и ученики Твои видели дела, которые Ты делаешь»... «Ибо и братья Его не веровали в Него»... «Но когда пришли братья Его, тогда и Он пришел на праздник, не явно, а как бы тайно».*

Как мы видим, Иисус Христос был им троюродным братом, то есть сыном двоюродной сестры (Девы Марии) матери (Марии Алфеевой) четверых братьев.

Матфей (27:33) описывает место, называемое Голгофа, что значит «лобное место», и далее (27:55-56) – *«Там были также и смотрели издали многие женщины, которые следовали за Иисусом из Галилеи, служа Ему; между ними были Мария Магдалина и Мария, мать Иакова и Иосии, и мать сыновей Зеведеевых».*

То есть мы уже знаем, что матерью Иакова и Иосии была Мария Алфеева (по мужу), она же Мария Клеопова (по юридическому, левиратному отцу), фактическая дочь Марии Клеоповой и Иосифа Плотника, а мать сыновей Зеведеевых, Иакова Большого и Иоанна Богослова, была Саломия, родная сестра Марии Алфеевой. Об этом же событии пишет апостол Марк (15:40) – *«Были тут и женщины, которые смотрели издали; между ними были и Мария Магдалина, и Мария, мать Иакова меньшого и Иосии, и Саломия».*

В Деяниях Святых Апостолов (1:13-14) даются их имена – *«Петр и Иаков, Иоанн и Андрей, Филипп и Фома, Варфоломей и Матфей, Иаков Алфеев и Симон Зилот, и Иуда, брат Иакова».* Мы видим здесь двух из четверых Братьев Господних – Иакова (меньшого) Алфеева и Иуду, родного брата Иакова. Апостол Матфей описывает, как удивлялись в народе мудрым притчам Иисуса (13:54-55) – *«они изумлялись и говорили: откуда у Него такая премудрость и силы? Не плотников ли Он сын? Не Его ли Мать называется Мария, и братья его Иаков и Иосий, и Симон, и Иуда?».* То же и Марк (6:3) – *«Не плотник ли Он, сын Марии, брат Иакова, Иосии, Иуда и Симона? Не здесь ли, между нами, Его сестры?».*

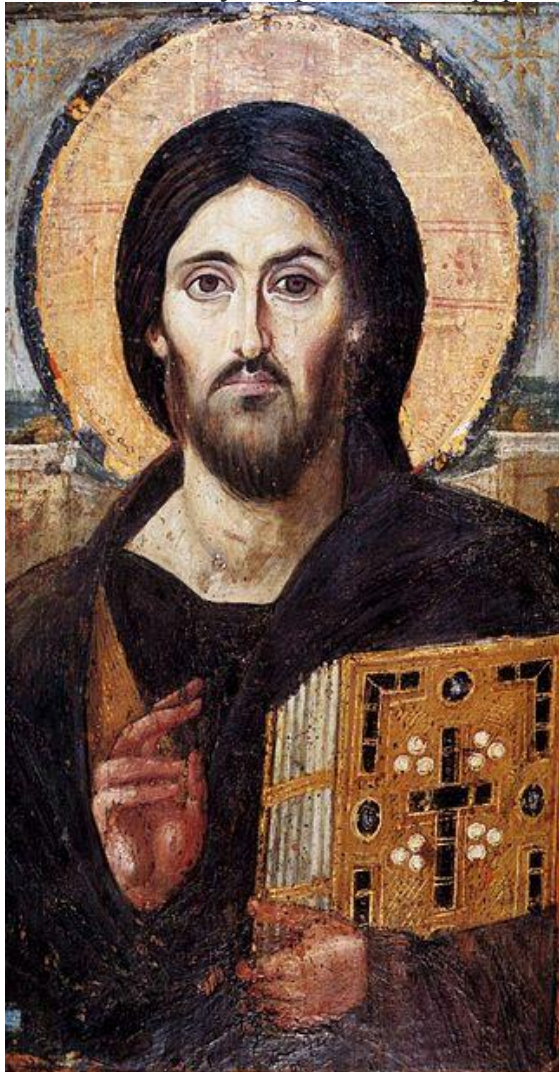
Мы теперь уже не путаемся с этими изложениями, зная, что те братья – не родные Иисусу Христу, а троюродные, они сыновья Марии Алфеевой (по мужу), Клеоповой (по отцу), двоюродной сестры Девы Марии, более того, что Мария Клеопова/Алфеева не фактическая дочь Клеопы, который умер бездетным, а фактическая дочь Марии Клеоповой (по первому браку) и Иосифа Плотника, но записанная по левиратным правилам как дочь Клеопы, «чтоб имя его не изгладилося в Израиле». И «Его сестры» не родные, так как родных сестер у Иисуса Христа не было и быть не могло, а сестры разной степени родства, как Мария Клеопова (по левиратному отцу)/Алфеева (по мужу) и Саломия.

Мы встречаем Иакова Меньшого уже намного позже, о нем сообщает апостол Павел в Послании к Галатам о своем путешествии в Иерусалим (Гал. 1:19-20) – *«Другого же из Апостолов я не видел никого, кроме Иакова, брата Господня. А о том, что пишу вам, пред Богом, не лгу».* Как сообщают другие источники, апостол Иаков был первым христианским епископом Иерусалима и известен своей праведной жизнью, но, несмотря на это, был растерзан толпой в 60-х годах.

Иисус Христос

Родословная Иисуса Христа описана выше, нет нужды ее повторять. Основное обстоятельство здесь то, что Иосиф Плотник не был его отцом, и переходя к Иисусу Христу Евангелия делают необычный ход, переходя от мужской линии к женской, что в те годы было неслыханным. Матфей (1:16) – *«Иаков родил Иосифа, мужа Марии, от*

которой родился Иисус, называемый Христос». Лука (3:23) обошелся и без такого необычного перехода – «Иисус, начиная Свое служение, был лет тридцати, и был, как думали, Сын Иосифов...». В двух других Евангелиях, апостолов Марка и Иоанна, генеалогии Иисуса Христа и его прародителей нет.



Во времена евангельских событий Иисуса принимали, естественно, за сына Иосифа Плотника, потому что другие варианты, описанные в самих Евангелиях, были бы в те времена неприемлемыми (родословные от женщин не велись). Иоанн (6:42) – «И говорили: не Иисус ли это, сын Иосифов, Которого отца и Мать мы знаем?».

Как уже было отмечено, мтДНК Иисуса Христа была такая же, как у Девы Марии и всех ее родственниц, начиная с Есфены. Что касается его родителя по мужской линии, то есть в наших современных понятиях его Y-хромосомы, то Евангелия выводят этот вопрос за рамки изложения. Последуем этому и мы, потому что мы не знаем, а гадать – это фактически проявить злой умысел по отношению к Священному писанию, и оскорблять чувства сотен миллионов верующих. В любом случае, ДНК-генеалогия Духа святого находится за пределами науки, и, так сказать, слава Богу.