

УДК 598.2

Ю.В. Линник

Петрозаводский государственный университет,
Музей космического искусства им. Н.К. Рериха,
Карельское отделение Ассоциации Музеев Космоса, г. Петрозаводск, Карелия

ЕНОТ (*Procyon*): ЭСТЕТИКА СХОДСТВА

Как не любить енотов?

Енотовидные собаки тоже располагают к себе.

Нам нравится похожесть этих чудесных животных.

Будто они входят в роль друг друга.

Неплохо это у них получается.

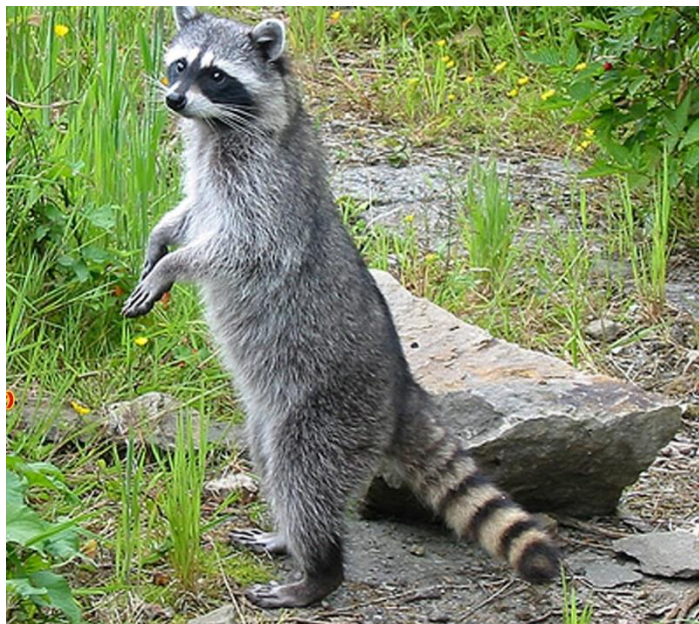
Ключевые слова: еноты, генета обыкновенная, енотовидные собаки, инвазия.
Автор даёт художественную интерпретацию рода енотов (*Procyon*).

Yu. V. Linnik

RACCOON (*Procyon*): AESTHETICS OF THE SIMILARITIES

Key words: *procyon, nyctereutes procyonoides, genetta, invasion.*

The author gives an artistic interpretation of the genus of *Procyon*.



Полосатый хвост енота – один из прекраснейших в биосфере планеты Земля.

Если верхогляд – перепутаешь. Родства тут нет! Еноты (*лат. Procyon*) – семейство енотовых. Происхождение у них американское.

Уссурийские енотовидные собаки (*лат. Nyctereutes procyonoides*) – семейство псовых. Родина – Дальний Восток. Оттуда завезены. Видеть здесь пример конвергенции? Сходство чисто внешнее – визуальное. Но на эстетическом плане – значимое.

В игру ассоциаций входит еще и генета обыкновенная (*лат. Genetta*) – семейство виверровых. Она – африканка.

Представьте такую картину: енот и генета сигналият друг другу своими хвостами – черно-белый ритм оптимален для создания выразительного, информационно чёткого знака. Откуда славное слово енот? Оно кажется исконно русским. Этимология тут интереснейшая! Раньше самих енотов к нам попали их шкурки. Они так назывались: генеттовы меха. От *genetta*!



*Генета. Тот же владеет полосатым хвостом
– ещё более длинным и роскошным*



Жезл ГИББД

Поводом для сближения стало сходство хвостов. По неисповедимым законам языка *genetta* трансформировалась в *енота*. Когда это случилось? Задолго до того, как у нас в 1929 г. стали акклиматизировать енота – из Америки перебросили в Приморье, а оттуда – в Европу.

Владимир Даль рассуждает:

*Первые меха енота привезены были в Петербург в Кабинет, и заведывал ими грек Геннади; покупщики прозвали их генадиевыми, из чего, будто, сделали наконец енот. Впрочем, вивера енотовая называется *Viverra Genetta*; и хотя это вовсе иное животное, однако не ближе ли к делу искать тут связи? Енотовые меха у нас в самом общем употреблении.*



Енотовидные пёсики.

Енотов-переселенцев русские леса приняли без видимого трения – дружелюбно, гостеприимно. Ассимилировали их – растворили в себе. Многие считают енота автохтоном.

Спросить бы медведей и барсуков: как они отнеслись к *чужим*? Создаётся ощущение: возобладало согласие. Считай – толерантность! Хочется верить: это начало царит и в природе, и в языке. Ах, всегда ли?

Всё же *интродукция* нарушает естественную гармонию природы. На Северном Кавказе распространение енота теперь оценивается как *инвазия* – вторжение нежелательного вида. Енотовидная собака прописалась у нас в 1927 г. Перешла границы – и покорила Европу.

В Швеции недавно принята программа по сокращению её численности – она эмигрирует сюда из России. Мы привыкли к этим видам. Они – *наши*.

*Это Линника нота –
Гимн во славу планеты:
Воспевая енота,
Не забуду генеты.*

Рецензент статьи: доктор технических наук, профессор, заведующий кафедрой Уральского государственного лесотехнического университета Ковалёв Рудольф Николаевич.