



# ЛЕСНОЕ ЗАКОНОДАТЕЛЬСТВО

Екатеринбург  
2022

МИНИСТЕРСТВО НАУКИ И ВЫСШЕГО ОБРАЗОВАНИЯ  
РОССИЙСКОЙ ФЕДЕРАЦИИ

Федеральное государственное бюджетное образовательное  
учреждение высшего образования

«Уральский государственный лесотехнический университет»  
(УГЛТУ)

Институт леса и природопользования

Кафедра лесоводства

# ЛЕСНОЕ ЗАКОНОДАТЕЛЬСТВО

Методические указания для проведения занятий,  
организации самостоятельной работы обучающихся по направлениям  
подготовки 35.03.01 «Лесное дело», 35.03.02 «Технология  
лесозаготовительных и деревоперерабатывающих производств»,  
21.03.02 «Землеустройство и кадастры», 05.03.06 «Экология  
и природопользование» всех форм обучения;  
дисциплина – «Лесное законодательство»

Екатеринбург  
2022

Печатаются по рекомендации методической комиссии Института леса и природопользования.

Протокол № 1 от 1 октября 2020 г.

Авторы: Иматова И. А., Астафьева О. М., Годовалов Г. А., Секерин И. М.

Рецензент – О. Б. Мезенина, зав. кафедрой «Землеустройство и кадастры»,  
д-р экон. наук, доцент

Редактор Е. Л. Михайлова

Оператор компьютерной верстки Т. В. Упова

---

Подписано в печать 16.02.2022

Плоская печать

Заказ №

Формат 60×84 1/16

Печ. л. 2,32

Поз. 1

Тираж 10 экз.

Цена руб. коп.

---

Редакционно-издательский отдел УГЛТУ  
Сектор оперативной полиграфии УГЛТУ

## ВВЕДЕНИЕ

Методические указания предназначены для проведения практических занятий, организации самостоятельной работы обучающихся по направлениям подготовки 35.03.01 «Лесное дело», 35.03.02 «Технология лесозаготовительных и деревоперерабатывающих производств», 21.03.02 «Землеустройство и кадастры», 05.03.06 «Экология и природопользование» всех форм обучения.

Изучаемая дисциплина – «Лесное законодательство».

Методические указания составлены на основе ФГОС ВО по направлениям рабочих программ дисциплины, стандартов УГЛТУ СТВ 1.3.0.0-00-15 «Учебное издание. Основные положения» и СТВ 1.3.1.0-00-2015 «Учебная документация. Учебные издания. Учебно-методическое пособие. Основные положения».

Цель преподавания учебной дисциплины – формирование у студентов системы теоретических знаний и практических навыков по вопросам нормативно-правового регулирования в области использования, охраны, защиты, воспроизводства лесов, а также лесоустройства, лесного планирования, прав собственности на лесные участки, полномочий органов власти и органов местного самоуправления в области лесных отношений и ответственности за нарушение лесного законодательства.

В методических указаниях приведены: краткие теоретические основы; теоретические и учебно-методические материалы; задания; вопросы для самостоятельной работы по каждой изучаемой теме; примеры выполнения практических заданий (приложение).

### **Требования к содержанию и оформлению отчета по практическим занятиям по дисциплине**

Все выполненные задания по практическим занятиям оформляются в виде отчета. Отчет по практическим занятиям состоит из титульного листа, содержания, выполненных заданий. Общее количество страниц – 20–30.

Требования для редактирования отчетов:

- все поля – 2,0 см;
- шрифт Times New Roman, размер шрифта 12 пт;
- шрифт текста подрисуночных подписей и названия таблиц Times New Roman, размер шрифта 12 пт;
- абзацный отступ 1,0 см, выравнивание по ширине;
- междустрочный интервал – 1,0;
- автоматическая расстановка переносов;
- текст в таблице – Times New Roman, размер шрифта 10 пт.

Рисунки должны быть четкими, без мелких деталей и символов. Название рисунка выполняется в виде подрисуночной подписи. Все таблицы и рисунки нумеруются, нумерация рисунков, таблиц сквозная в хронологическом порядке (рис. 1, рис. 2, таблица 1, таблица 2 и т. д.).

К защите отчетов по практическим занятиям студенты выполняют презентацию в Power Point. Количество слайдов – не более 15.

## **Тема «Основные понятия права»**

### ***Задание 1***

Изучение и анализ нормативных актов. Для выбранного субъекта РФ и вида хозяйственной деятельности составить перечень действующих нормативных актов в области лесного законодательства. Данный перечень должен состоять из 10 документов и содержать различные виды нормативно-правовых актов с указанием вида документа, органа, издавшего данный документ, номера, даты утверждения и названия документа. Данные представить в виде таблицы.

### *Порядок выполнения задания*

1. Самостоятельно выбрать субъект РФ. Например, Свердловская область, Пермский край и т. д.

2. Самостоятельно выбрать вид лесохозяйственной деятельности. Например, лесовосстановление, охрана лесов от пожаров, заготовка древесины и т. д.

3. Составить перечень действующих нормативно-правовых актов в области лесного законодательства для выбранного субъекта РФ и вида лесохозяйственной деятельности, используя официальные сайты Минприроды России и органа управления лесами выбранного субъекта РФ.

4. Для каждого документа из перечня указать структуру документа. Структура документа представляет собой разделение документа по главам, разделам, пунктам и т. д.

5. Для трех документов по выбору студента написать краткое содержание документа. Краткое содержание документа представляет собой тезисное изложение документа, формулировку основной идеи.

*Право* – это система обязательных, формально определенных правил поведения, устанавливаемых, гарантируемых и охраняемых государством с целью регулирования общественных отношений.

*Субъекты правоотношения* – это участники правоотношений, которые имеют субъективные права и юридические обязанности. Их также называют субъектами права (физические лица, юридические лица, публично-правовые образования).

*Объекты правоотношений* – это определенные личные или социальные блага, для приобретения и использования которых устанавливаются взаимные юридические права и обязанности субъектов права.

*Источники права* – это способы внешнего выражения и закрепления правовых норм. Одним из источников права является нормативно-правовой акт. *Нормативно-правовой акт* – письменный документ правотворческого характера, принятый народом или компетентным органом государства, в котором помещаются правовые нормы. Делятся на законы и подзаконные акты.

*Закон* – это нормативно-правовой акт органа законодательной власти или самого народа, который регулирует важнейшие общественные отношения, принимается в особом порядке и имеет высшую юридическую силу.

*Подзаконные акты* – это изданные на основе и во исполнение законов акты, содержащие юридические нормы.

Имущественные и неимущественные отношения в сфере использования и охраны земель лесного фонда регулируются *лесным правом*. Предметом лесного права являются *лесные отношения*.

*Лесное законодательство* – отрасль законодательства, включающая в себя нормативные правовые акты, регулирующие отношения, связанные с использованием, охраной, защитой, воспроизводством лесов и лесоразведением.

По юридической силе, особенностям принятия различают следующие виды законов: Конституция РФ, законы РФ о поправках к федеральной Конституции, федеральные конституционные законы, федеральные законы, не имеющие значения конституционных, законы, принимаемые представительными (законодательными) органами государственной власти субъектов РФ (законы субъектов РФ).

*Федеральная Конституция* закрепляет основополагающие принципы правового регулирования в РФ, является правовой основой текущего законодательства, имеет высшую юридическую силу, прямое действие и применяется без каких-либо изъятий (оговорок) на всей территории РФ. Законы и другие правовые акты не должны противоречить Конституции РФ.

*Федеральными законами* регулируются наиболее важные стороны общественной жизни, основные права, свободы и обязанности граждан, принципы организации, формирования и деятельности органов государственной власти и др. По сфере действия все законы в РФ подразделяются на законы РФ и законы субъектов РФ.

*Подзаконные акты* – это изданные на основе и во исполнение законов акты, содержащие юридические нормы.

Подзаконные акты обладают меньшей юридической силой, чем законы, базируются на них.

Выделяют следующие виды подзаконных актов, расположенные по иерархии:

– *указы Президента РФ* обязательны для исполнения на всей территории Российской Федерации, не должны противоречить Конституции РФ и федеральным законам, подготавливаются в пределах президентских полномочий, предусмотренных конституционными (ст. 8–90 Конституции РФ) и законодательными нормами;

– *постановления Правительства РФ* обязательны к исполнению в Российской Федерации. Особенностью актов Правительства является то, что они могут быть приняты на основании и часто во исполнение законов РФ, а также указов Президента РФ;

– *приказы, инструкции, уставы, положения министерств, ведомств, государственных комитетов*. Эти акты, принимаемые на основе и в соответствии с законами РФ, указами Президента РФ, постановлениями Правительства РФ, регулируют общественные отношения, находящиеся, как правило, в пределах компетенции данной исполнительной структуры. Однако есть среди них и такие, которые имеют общее значение, выходят за рамки конкретного министерства и ведомства, распространяются на широкий круг субъектов;

– *решения, постановления, распоряжения органов государственной власти субъектов РФ*;

– *нормативные акты органов местного самоуправления* принимаются в пределах компетенции названных структур и действуют на территории соответствующих городов, районов, сел, поселков, микрорайонов и т. п.;

– *локальные нормативные акты*. Это нормативные предписания, принятые на уровне конкретного предприятия, учреждения и организации и регулирующие их внутреннюю жизнь.

## ***Вопросы для подготовки к занятию и самопроверки***

1. Понятие и признаки права.
2. Основные функции права.
3. Принципы права.
4. Правовые отношения и структура правоотношений.
5. Объекты и субъекты правоотношений.
6. Источники права.
7. Аспекты лесного права.
8. Лесное право как отдельная отрасль права.
9. Понятие законодательства и отрасли законодательства.
10. Лесное законодательство как отрасль законодательства.
11. Виды законов в Российской Федерации.
12. Виды подзаконных актов.

## Тема «История развития лесного законодательства»

### *Задание 1*

Для двух периодов развития лесного законодательства (по выбору студента) провести сравнительный анализ.

### *Порядок выполнения задания*

1. Самостоятельно выбирать два периода развития лесного законодательства.

2. Для выбранных периодов самостоятельно выделить общие черты, признаки у анализируемых объектов, определяет различия, выявляет отличительные черты.

3. Результаты сравнительного анализа занести в таблицу.

4. Исходя из данных сравнительного анализа, сделать выводы.

Историю государственной собственности на леса подразделить на **дореволюционный, советский и современный периоды**, поскольку эта классификация обусловлена такими факторами, как развитие социально-экономического уклада общества, формы собственности на природные ресурсы и государственное развитие. В свою очередь, в дореволюционном этапе можно выделить (достаточно условно) еще пять этапов.

### *Вопросы для подготовки к занятию и самопроверки*

1. Что такое «засечные леса» и когда они появились в России?
2. Когда появилось Соборное уложение и какие виды лесов в нем были выделены?
3. Основные новшества, введенные Петром I в развитие лесного хозяйства.
4. Кто такие вальдмейстеры и форстмейстеры?
5. Структура управления казенными лесами России, согласно указам Павла I (1798 г.).
6. Характерные черты лесной политики в период правления Екатерины I и Екатерины II.
7. Когда был учрежден Лесной департамент?
8. Когда и где был открыт Лесной институт?
9. С появлением какого документа сформировалось лесное право как отрасль права?
10. Роль «Положения о сбережении лесов» в формировании основ лесного законодательства.
11. Классификация лесов в соответствии с Лесным Уставом.
12. Сколько статей содержал Лесной Устав?
13. Какие леса были отнесены к разряду государственных лесов?



14. Какие запреты для сохранения лесов были закреплены в «Положении о сбережении лесов»?

15. Какая структура лесов по формам собственности сформировалась к 2014–2016 гг.?

16. Приведите характеристику системы лесоуправления в России в 1929 г.

17. Основные документы, действующие в области лесного хозяйства в советское время.

18. Основные положения Лесного кодекса 1978 г.

19. Назовите основные этапы в развитии лесных отношений в Российской Федерации в постсоветский период.

20. Назовите основные положения Лесного кодекса РФ 1997 г.

21. Какие факторы обусловили принятие Лесного кодекса РФ 2006 г.?

22. Какие основные идеи нашли отражение в Лесном кодексе 2006 г.?

## **Тема «Основные положения лесного законодательства»**

### ***Задание 1***

Для составленного перечня нормативных документов распределить нормативно-правовые документы, изданные федеральными органами исполнительной власти, органами исполнительной власти субъектов Российской Федерации и органами местного самоуправления. Обязательно указать органы, являющиеся федеральными органами исполнительной власти, органами исполнительной власти субъектов Российской Федерации и органами местного самоуправления для выбранного субъекта РФ.

#### *Порядок выполнения задания*

1. Определить и указать в таблице органы, являющиеся федеральными органами исполнительной власти, органами исполнительной власти субъектов Российской Федерации и органами местного самоуправления для выбранного субъекта РФ.

2. Используя составленный перечень нормативных документов, распределить по указанным группам документы.

### ***Задание 2***

Составить перечень статей Кодекса РФ об административных правонарушениях и Лесного кодекса для выбранного вида лесохозяйственной деятельности, относящегося к ним, с указанием номера и названия статей.

#### *Порядок выполнения задания*

1. Для выбранного вида лесохозяйственной деятельности составить перечень статей Лесного кодекса, относящихся к нему.

2. Для выбранного вида лесохозяйственной деятельности составить перечень статей Кодекса об административных правонарушениях, предусматривающих ответственность за правонарушения.

*Лесное законодательство* – это совокупность нормативно-правовых актов, регулирующих отношения в области использования, охраны, защиты и воспроизводства лесов.

Общие положения лесного законодательства закреплены в первых 24 статьях ЛК РФ. Состав лесного законодательства определен в ст. 2 Лесного кодекса, в соответствии с которой:

– лесное законодательство состоит из ЛК РФ, других федеральных законов и принимаемых в соответствии с ними законов субъектов Российской Федерации;

– лесные отношения могут регулироваться также указами Президента Российской Федерации, которые не должны противоречить ЛК РФ, другим федеральным законам;

– Правительство Российской Федерации издает нормативные правовые акты, регулирующие лесные отношения в пределах полномочий, определенных ЛК РФ, другими федеральными законами, а также указами Президента Российской Федерации;

– федеральные органы исполнительной власти издают нормативные правовые акты, регулирующие лесные отношения, в случаях, предусмотренных ЛК РФ, другими федеральными законами, а также указами Президента Российской Федерации, постановлениями Правительства Российской Федерации;

– на основании и во исполнение ЛК РФ, других федеральных законов, законов субъектов Российской Федерации, указов Президента Российской Федерации, постановлений Правительства Российской Федерации органы исполнительной власти субъектов Российской Федерации в пределах своих полномочий могут издавать нормативные правовые акты, регулирующие лесные отношения.

Двухуровневая система лесного законодательства, предусматривающая включение в него как федеральной компоненты (Лесной кодекс РФ и иные федеральные законы), так и регионального лесного законодательства, обусловлена установленным Конституцией РФ распределением полномочий по регулированию лесных отношений между Российской Федерацией и субъектами Российской Федерации.

*Лесное законодательство субъектов Российской Федерации* формируется в соответствии с Конституцией РФ и с учетом полномочий органов государственной власти субъектов Российской Федерации в области лесных отношений, закрепленных в ст. 82 Лесного кодекса РФ.

*Федеральные органы исполнительной власти* вправе издавать нормативные правовые акты, регулирующие лесные отношения, только в случаях,

предусмотренных Лесным кодексом, другими федеральными законами, указами Президента РФ и постановлениями Правительства РФ.

*Акты органов исполнительной власти субъектов Российской Федерации*, регулирующие лесные отношения, могут издаваться только на основании и во исполнение Лесного кодекса, федеральных законов, иных федеральных нормативных правовых актов и законов субъектов Российской Федерации.

На уровне субъекта Российской Федерации нормативные правовые акты подзаконного характера, регулирующие лесные отношения, могут приниматься: высшим должностным лицом субъекта Российской Федерации (руководителем высшего исполнительного органа государственной власти субъекта Российской Федерации) и органом исполнительной власти субъекта Российской Федерации, осуществляющим функции в области использования, охраны, защиты, воспроизводства лесов в пределах, установленных законодательством Российской Федерации и законодательством субъекта Российской Федерации.

Низовым звеном в иерархии правовых актов, регулирующих лесные отношения, являются нормативные правовые акты *органов местного самоуправления*, издаваемые в пределах компетенции соответствующих местных органов. Такие акты могут издаваться лишь на основании и во исполнение Лесного кодекса, федеральных законов, иных нормативных правовых актов, принятых на федеральном уровне, а также законов и иных нормативных правовых актов субъектов Российской Федерации. *Муниципальные правовые акты*, регулирующие лесные отношения, могут приниматься органами местного самоуправления только в пределах установленных полномочий. Муниципальный правовой акт принимается по вопросам местного значения, по вопросам осуществления отдельных государственных полномочий, переданных органам местного самоуправления федеральными законами и законами субъектов Российской Федерации, а также по иным вопросам, отнесенным уставом муниципального образования в соответствии с федеральными законами к полномочиям органов местного самоуправления и (или) должностных лиц местного самоуправления.

## ***Вопросы для подготовки к занятию и самопроверки***

1. Виды систематизации нормативно-правовых актов, в чем они заключаются.
2. Какие правовые акты входят в понятие «лесное законодательство» и какие из них обладают высшей юридической силой?
3. Входят ли указы Президента в лесное законодательство?
4. Какие отношения регулируются лесным законодательством?

5. Какой метод правового регулирования в лесопользовании стал основным?
6. Кто является участником лесных правоотношений?
7. Объясните, что означает конституционное определение «лесное законодательство – предмет совместного ведения».
8. В чем суть отсылочного и бланкетного характера статей Лесного кодекса?
9. Как Вы понимаете принцип лесного законодательства «устойчивое управление лесами, сохранение биологического разнообразия лесов, повышение их потенциала»?
10. В какой статье Лесного кодекса закреплена федеральная собственность на лесные участки в составе земель лесного фонда?
11. Входит ли лесное хозяйство в лесной комплекс РФ (ответ обосновать положением лесного законодательства)?
12. Требуется ли в соответствии с лесным законодательством организация лесничеств на землях населенных пунктов, на которых расположены леса?
13. В каких случаях может быть ограничено пребывание граждан в лесах?
14. Кем устанавливается порядок реализации древесины, которая получена при использовании лесов, расположенных на землях лесного фонда?
15. Кем определяются лесорастительные зоны и лесные районы?

## **Тема «Государственное управление в лесном хозяйстве»**

### ***Задание 1***

Для выбранного субъекта РФ представить структуру государственного управления лесами (в виде схемы или текста).

#### *Порядок выполнения задания*

1. На официальном сайте Федерального агентства лесного хозяйства (Рослесхоз) <https://rosleshoz.gov.ru/> во вкладке «Территориальные органы. Органы исполнительной власти субъектов РФ», а затем «....(выбранная) область» найти информацию о наименовании органа управления лесами выбранного субъекта РФ и адрес официального сайта.

2. На официальном сайте органа управления лесами субъекта РФ найти информацию об его организационной структуре. Она может быть представлена на сайте в виде схемы или текстового описания: например во вкладках «Оргструктура», «О Министерстве» и т. д. или в Положении о Департаменте лесного хозяйства, Положении о Министерстве природных ресурсов и экологии, Положении об Управлении лесами).

## **Задание 2**

Определить структурное подразделение органа государственного управления лесами выбранного субъекта РФ, в ведении которого находится выбранный вид лесохозяйственной деятельности.

### *Порядок выполнения задания*

1. Используя организационную структуру органа управления лесами выбранного региона РФ, определить структурное подразделение (отдел, управление), в ведении которого находится выбранный вид лесохозяйственной деятельности.

2. Составить перечень функций соответствующего структурного подразделения, используя информацию, представленную на официальном сайте, Положения об органе управления лесами выбранного субъекта РФ, Положения об этом структурном подразделении (в зависимости от данных, выставленных на официальном сайте).

*Государственное управление в области использования, охраны, защиты и воспроизводства леса* (государственное лесоуправление, государственное управление лесами) – это целенаправленное воздействие государственных институтов на деятельность физических и юридических лиц, связанную с использованием, охраной, защитой и воспроизводством лесов, в которой реализуются их потребности и интересы в неразрывной связи с сохранением окружающей природной среды.

Управление в Российской Федерации осуществляется на трех уровнях:

- федеральном (вся Российская Федерация);
- региональном (уровень субъекта РФ);
- территориальном (уровень муниципального образования).

**Система управления** государственным имуществом – **лесами** – в современный период строится следующим образом.

1. Федеральный уровень управления – Федеральное агентство лесного хозяйства (Рослесхоз) в составе Министерства природных ресурсов и экологии РФ. Осуществляет все функции государственного управления в области использования, охраны, защиты и воспроизводства лесов.

2. Региональный уровень управления – осуществление полномочий передано уполномоченным органам исполнительной власти субъектов РФ.

3. Территориальный уровень управления – лесничества, которые являются государственными учреждениями и ведут свою деятельность на основании уставов.

*Министерство природных ресурсов и экологии Российской Федерации (Минприроды России)* – федеральный орган исполнительной власти Российской Федерации, осуществляющий государственное управление в сфере природопользования, охраны окружающей среды и обеспечения экологической безопасности.

В структуре Министерства природных ресурсов и экологии Российской Федерации есть Федеральное агентство лесного хозяйства. *Федеральное агентство лесного хозяйства (Рослесхоз)* является федеральным органом исполнительной власти, осуществляющим функции по контролю и надзору в области лесных отношений (за исключением лесов, расположенных на особо охраняемых природных территориях), а также по оказанию государственных услуг и управлению государственным имуществом в области лесных отношений. Осуществляет свою деятельность непосредственно через свои территориальные органы и подведомственные организации во взаимодействии с другими федеральными органами исполнительной власти, органами исполнительной власти субъектов Российской Федерации, органами местного самоуправления, общественными объединениями и иными организациями.

На уровне федеральных округов, функции Рослесхоза осуществляют его территориальные органы – *департаменты лесного хозяйства*.

В ст. 83 Лесного кодекса РФ децентрализация в государственном управлении лесами осуществляется передачей отдельных полномочий Российской Федерации в области лесных отношений органам государственной власти субъектов Федерации.

В институциональном плане передача полномочий в сфере лесных отношений органам государственной власти субъектов РФ реализуется через трех- или четырехуровневую систему управления лесами.

Органы исполнительной власти субъектов Федерации обладают всей полнотой государственной власти (ст. 73 Конституции РФ), т. е. на своей территории эти органы практически реализуют основные функции государственного управления.

В соответствии со ст. 23 Лесного кодекса РФ основными территориальными единицами управления в области использования, охраны, защиты, воспроизводства лесов являются *лесничества*, а также *участковые лесничества*, которые могут создаваться в составе лесничеств.

*Лесничества* создаются на землях: лесного фонда, обороны и безопасности, на которых расположены леса, населенных пунктов, на которых расположены леса, и особо охраняемых природных территорий, на которых расположены леса.

### ***Вопросы для подготовки к занятию и самопроверки***

1. Понятие «государственное управление».
2. Функции и стадии государственного управления.
3. На каком уровне власти реализуется нормотворческая функция государственного управления?
4. Роль национальной лесной политики в государственном управлении лесами.
5. Уровни управления лесами в Российской Федерации.

6. В чем разница между «службой» и «агентством», функционирующими в составе Минприроды России?

7. Каким образом законодательно закреплены функции Федерального агентства лесного хозяйства (ФАЛХ)?

8. Преимущества и недостатки трехуровневой и четырехуровневой системы регионального управления лесами.

## **Тема «Управление в области использования, охраны, защиты, воспроизводства лесов»**

### ***Задание 1***

Для выбранного направления лесохозяйственной деятельности составить перечень обязательной документации при лесном планировании.

#### *Порядок выполнения задания*

1. Перечень документации при планировании выбранного вида лесохозяйственной деятельности составляется с помощью Лесного кодекса РФ. Данный перечень зависит от вида лесохозяйственной деятельности.

2. На официальном сайте органа управления лесами выбранного субъекта РФ найти документы планирования в соответствии с перечнем. Для каждого документа планирования указываются реквизиты документа (тип документа, кем утвержден, дата утверждения, номер, полное название (по возможности)). В перечне может быть документ планирования для отдельного лесничества, деланки (в зависимости от вида лесохозяйственной деятельности).

### ***Задание 2***

Для выбранного субъекта РФ и вида лесохозяйственной деятельности составить перечень мероприятий, используя документы лесного планирования.

#### *Порядок выполнения задания*

1. Перечень мероприятий составляется в соответствии с каждым документом планирования для выбранного вида лесохозяйственной деятельности. Мероприятия должны быть для лесничества или категории лесов (в зависимости от данных документов планирования и выбора студента). Данные можно представить в виде таблицы.

### ***Задание 3***

Оформить лесную декларацию с целью заготовки древесины.

#### *Порядок выполнения задания*

1. Выбрать 5 деланок из материалов приложений 3, 4 «Материально-денежная оценка» лесной декларации, предоставленных преподавателем.

2. Заполнить титульный лист и приложение 1 лесной декларации.

Во второй главе Лесного кодекса «Использование лесов» установлены виды использования лесов, содержание и требования к документации при заготовке древесины.

В третьей главе Лесного кодекса «Охрана лесов от пожаров» приведены меры пожарной безопасности в лесах и установлены требования к документации, относящейся к пожарной безопасности.

Требования к управлению в области использования, охраны, защиты, воспроизводства лесов установлены в гл. 10 Лесного кодекса Российской Федерации «Управление в области использования, охраны, защиты, воспроизводства лесов, лесоразведения».

В соответствии со ст. 85 «Планирование в области использования, охраны, защиты, воспроизводства лесов» лесное планирование направлено на обеспечение устойчивого развития территорий. Лесное планирование является основой освоения лесов, расположенных в границах лесничеств.

**В лесную декларацию** вносится следующая информация:

а) о наименовании уполномоченного органа;

б) о лице, подавшем лесную декларацию:

наименование (включая организационно-правовую форму), место нахождения, идентификационный номер налогоплательщика (ИНН), основной государственный регистрационный номер (ОГРН), контактные данные (номер телефона, факс, электронный адрес) – для юридического лица;

фамилия, имя, отчество (при наличии), данные документа, удостоверяющего личность, идентификационный номер налогоплательщика (ИНН), контактные данные (номер телефона, факс и (или) электронный адрес (при наличии)) – для гражданина;

фамилия, имя, отчество (при наличии), данные документа, удостоверяющего личность, идентификационный номер налогоплательщика (ИНН), основной государственный регистрационный номер записи о государственной регистрации (ОГРНИП), контактные данные (номер телефона, факс, электронный адрес) – для индивидуального предпринимателя;

в) о договоре аренды лесного участка или ином документе, в соответствии с которым осуществляется использование лесов, в частности: номер договора аренды лесного участка или иного документа, в соответствии с которым осуществляется использование лесов, номер государственной регистрации (при наличии); дата договора аренды лесного участка или иного документа, в соответствии с которым осуществляется использование лесов;

г) о декларируемом периоде;

д) о виде использования лесов в соответствии со ст. 25 Лесного кодекса Российской Федерации;

е) о наименовании органа, утвердившего заключение государственной или муниципальной экспертизы проекта освоения лесов, и дата утверждения.



В *приложении 2* к лесной декларации отражается следующая информация:

– в таблицах *«Объем использования лесов в целях, не связанных с заготовкой древесины и (или) живицы»* и *«Создание (снос) объектов лесной инфраструктуры, объектов лесоперерабатывающей инфраструктуры и объектов, не связанных с созданием лесной инфраструктуры»* в строке *«Вид(ы) использования лесов»* указывается соответствующий вид использования лесов, для которого лесной участок предоставлен в аренду или в постоянное (бессрочное) пользование: заготовка и сбор недревесных лесных ресурсов; заготовка пищевых лесных ресурсов и сбор лекарственных растений; осуществление видов деятельности в сфере охотничьего хозяйства; ведение сельского хозяйства; осуществление научно-исследовательской деятельности, образовательной деятельности; осуществление рекреационной деятельности; создание лесных плантаций и их эксплуатация; выращивание лесных плодовых, ягодных, декоративных растений, лекарственных растений; выращивание посадочного материала лесных растений (саженцев, сеянцев); осуществление геологического изучения недр, разведки и добычи полезных ископаемых; строительство и эксплуатация водохранилищ и иных искусственных водных объектов, а также гидротехнических сооружений, морских портов, морских терминалов, речных портов, причалов; строительство, реконструкция, эксплуатация линейных объектов; переработка древесины и иных лесных ресурсов, иные виды использования лесов.

Графы *«Категория защитных лесов»*, *«Наименование лесничества»*, *«Наименование участкового лесничества»*, *«Наименование урочища (при наличии)»*, *«Номер лесного квартала»*, *«Номер лесотаксационного выдела»* заполняются в соответствии прилагаемыми материалами (приложения 3, 4 *«Материально-денежные оценки»*).

В графе *«Площадь используемого лесного участка, га»* указывается площадь используемого лесного участка в гектарах.

В графе *«Виды заготавливаемых лесных ресурсов»* указываются виды недревесных лесных ресурсов (валежник, пни, береста, кора деревьев и кустарников, хворост, веточный корм, еловая, пихтовая, сосновая лапы, ели или деревья других хвойных пород для новогодних праздников, мох, лесная подстилка, камыш, тростник и подобные лесные ресурсы), пищевых лесных ресурсов (дикорастущие плоды, ягоды, орехи, грибы, семена, березовый сок и подобные лесные ресурсы) и лекарственных растений, заготовка которых предусмотрена договором аренды лесного участка, иным документом, в соответствии с которым осуществляется использование лесов, и проектом освоения лесов. При использовании лесов в целях, не связанных с заготовкой лесных ресурсов, данная графа не заполняется.

В графе «*Единицы измерения*» указываются единицы измерения объемов заготовки лесных ресурсов по их видам (недревесных лесных ресурсов, пищевых лесных ресурсов, лекарственных растений).

В графе «*Объем изъятия*» указывается объем подлежащих заготовке лесных ресурсов по их видам.

В графе «*Форма рубки*» указывается: сплошная или выборочная рубка.

В графе таблицы «*Вид рубки*» указывается рубка средневозрастных, приспевающих, спелых, перестойных лесных насаждений при вырубке погибших и поврежденных лесных насаждений или уходе за лесом.

В графе таблицы «*Вырубаемая древесная порода*» приводится название каждой древесной породы (в отдельных строках).

В графе таблицы «*Объем древесины*» указывается ликвидный объем древесины по породам.

Таблица «Создание (снос) объектов лесной инфраструктуры, лесоперерабатывающей инфраструктуры и объектов, не связанных с созданием лесной инфраструктуры» заполняется в соответствии с прилагаемыми материалами (приложения 3, 4 «Материально-денежные оценки»). При проведении рубок лесных насаждений указывается ликвидный объем вырубаемой в декларируемом периоде древесины (по породам) в кубических метрах.

В графе «*Наименование объектов лесной инфраструктуры, лесоперерабатывающей инфраструктуры и объектов, не связанных с созданием лесной инфраструктуры*» приводится наименование объектов лесной инфраструктуры, лесоперерабатывающей инфраструктуры и объектов, не связанных с созданием лесной инфраструктуры.

В графе «*Номер объекта*» указывается соответствующий номер объекта лесной инфраструктуры, лесоперерабатывающей инфраструктуры и объекта, не связанного с созданием лесной инфраструктуры.

## ***Вопросы для подготовки к занятию и самопроверки***

1. Какие задачи поставлены в «*Основах государственной политики в области использования, охраны, защиты и воспроизводства лесов в Российской Федерации на период до 2030 года*» по охране и защите лесов?

2. Какими нормативно-правовыми актами регламентируются мероприятия по защите лесов?

3. На какое учреждение возложено проведение государственного лесопатологического мониторинга?

4. В каком нормативно-правовом акте установлены правила рубки аварийных деревьев?

5. В течение какого периода времени после размещения акта лесопатологического обследования на официальном сайте органа государственной власти (органа местного самоуправления) не допускается осуществление мероприятий по предупреждению распространения вредных организмов?

6. На какой орган государственной власти возложена обязанность разработки сводного плана тушения лесных пожаров?

7. При каком условии лица, использующие леса, принимают участие в осуществлении мероприятий по тушению лесного пожара?

8. Какие последствия предусмотрены Лесным кодексом РФ при невыполнении гражданами и юридическими лицами, осуществляющими использование лесов, лесохозяйственного регламента и проекта освоения лесов в части охраны лесов от загрязнения и иного негативного воздействия?

9. Какие источники информации привлекаются при осуществлении государственного мониторинга воспроизводства лесов?

10. Что является объектами мониторинга воспроизводства лесов?

11. Какой предусмотрен срок хранения семян хвойных растений в федеральном и страховом фонде семян лесных растений?

12. Что является завершающим этапом лесовосстановления?

13. Какие характеристики обследуемых площадей определяются при натурном обследовании, при отнесении земель, предназначенных для лесовосстановления, к землям, на которых расположены леса?

14. Кем в соответствии с Правилами ухода за лесами (приказ Минприроды России от 30.07.2020 № 534) должен осуществляться уход за лесами?

15. Понятие и общий порядок использования лесов.

16. Общие положения об использовании лесов.

17. Виды использования лесов.

18. Ограничение и приостановление использования лесов.

19. Постоянное пользование лесным участком, ограничение пользования чужим лесным участком, аренда лесного участка и безвозмездное пользование лесным участком.

20. Нормативно-правовые акты, регулирующие вопросы организации лесопользования.

21. Лесной план субъекта РФ: цели и задачи лесного планирования, кем утверждается, состав и форма.

22. Лесохозяйственный регламент: кем утверждается, содержание.

23. Проект освоения лесов: состав, порядок разработки.

24. Лесная декларация: кем предоставляется, содержание, форма и состав.

25. Отчет об использовании лесов: содержание, кем и куда предоставляется.

26. Формы лесопользования.

27. Договор аренды лесного участка, находящегося в государственной или муниципальной собственности.

28. Договор аренды без проведения торгов.

29. Договор купли-продажи лесных насаждений.

30. Подготовка, организация и проведение аукциона на право заключения договора купли-продажи лесных насаждений.

## Тема «Ответственность за правонарушения в области лесных отношений»

### *Задание 1*

Оформить лесонарушение в зависимости от выбранного вида лесохозяйственной деятельности. Оформить протокол об административном правонарушении и акт о лесонарушении.

### *Порядок выполнения задания*

1. Выбрать ситуацию в зависимости от рассматриваемого вида лесохозяйственной деятельности.
2. Оформить протокол об административном правонарушении. Информацию об индексе, адресе лесничества, персональных данных правонарушителя студент указывает выдуманные.
3. Оформить акт о лесонарушении.

### *Заготовка древесины*

#### *Ситуация 1*

Ведущим специалистом государственного надзора в области охраны охотничьих ресурсов при проведении проверки охотничьих угодий в 1 км от с. Стешки на тракторе голубого цвета МТЗ-80 без государственного номера с телегой свежесрубленных дров обнаружен Сенькин Петр Иванович без документов на рубку и вывозку древесины.

Заполнить протокол об административном правонарушении от лица помощника участкового лесничества Любушкиного участкового лесничества ГКУ «Сушкинского лесничества» Пирогова Анатолия Васильевича. Проверка им проведена на основании устного распоряжения лесничего ГКУ «Сушкинского лесничества» Березкина Александра Сергеевича 25 сентября 2021 г. Обнаружены четыре пня срубленных сырорастущих деревьев березы 12, 28, 32 см, свежие порубочные остатки в квартале 45 выделе 3 Васнековского мастерского участка ГКУ «Сушкинского лесничества» на территории ... района ... области. Нарушение было зафиксировано фотоаппаратом OLYMPUS. Объем незаконно заготовленной древесины березы – 1,3 м<sup>3</sup>. Ущерб, причиненный лесному хозяйству, составил 4952 руб. Сырорастущая незаконно срубленная древесина – дрова березовые в количестве 1,3 м<sup>3</sup> – передана на хранение Сенькину Петру Ивановичу, проживающему по адресу ... .

#### *Ситуация 2*

Мастером леса Ишимского участкового лесничества «Масловское лесничество» в ходе выезда для отвода дров населению в квартале 10 выделе 8 Ишимского участкового мастерского участка Ишимского лесничества на территории Любушкиного района Свердловской области на площади 0,11 га выявлена неочистка деляны, а именно: сваленные деревья не очищены

от сучьев. Данное нарушение было зафиксировано фотоаппаратом OLYMPUS. Заготовка велась в марте-апреле 2021 г. Обнаружено нарушение 10 мая 2021 г. Лесопользование в ней осуществлял Курбашев Амир Нурславович на основании договора купли-продажи от 09.10.2020 г. № 43.

### *Ситуация 3*

Участковым лесничим Барнаульского участкового лесничества «Шировское лесничество» Барановым Владимиром Владимировичем 17 сентября 2020 г. в квартале 52 Барнаульского мастерского участка Барнаульского участкового лесничества «Шировское лесничество» при обследовании лесосеки в квартале 46 выделе 5 было обнаружено, что производится рубка линии электропередач ВЛ-110 кВ Брылино – Барнаул. Работы выполняются ООО «ТюменьЗеленСтрой» с нарушением технологической карты. В ходе работ производится валка деревьев без трелевки, обрубки сучьев и сборка порубочных остатков в кучи.

Участковый лесничий Барнаульского участкового лесничества «Шировское лесничество» Баранов В. В. имеет удостоверение № 56, выданное 23 июля 2014 г.

ООО «ТюменьЗеленСтрой» находится по адресу ... ОГРН ... ИНН ... директор ... .

## ***Охрана лесов от пожаров***

### *Ситуация 1*

Помощником участкового лесничего Увельского участкового лесничества «Увельское лесничество» Бузиковой Тамарой Петровной 20 сентября в 18 часов 00 минут при проведении выезда на возможное возгорание обнаружено выжигание соломы на поле, примыкающем к лесному насаждению в квартале 7 выделах 20, 21, 22 колхоза «Светлый» Титовского мастерского участка Увельского участкового лесничества «Увельское лесничество» на территории ... района ... области. Выброс дыма обнаружен лесничим «Увельское лесничество» Ростовским О. В. Минерализованная полоса между лесом и полем не проложена. Зажжены кучи соломы. Людей и техники, проводящих окарауливание, не обнаружено. Поле принадлежит ИП главе КФХ Кулагину Илье Васильевичу, проживающему по адресу ... .

Помощник участкового лесничего Увельского участкового лесничества «Увельское лесничество» Бузикова Т. П. имеет удостоверение № 56, выданное 23 июля 2014 г.

В данный период на территории ... области постановлением правительства ... области от 18 апреля 2021 г. № 34 введен особый противопожарный режим. В п. 2 данного постановления предусмотрено «на период действия особого противопожарного режима на территории ... области запретить сжигание мусора, сухой травы, стерни, соломы и поживных остатков, разведение костров на землях лесного фонда, сельскохозяйственного

назначения, городских и сельских населенных пунктов, землях промышленности, энергетики, транспорта, связи, радиовещания, телевидения, информатики».

## *Ситуация 2*

Участковым лесничим Макроуссовского участкового лесничества «Первоуральское лесничество» Степановым Тимофеем Петровичем 02.06.2019 г. в квартале 21 выделе 21 Макроуссовского мастерского участка «Первоуральское лесничество» в юго-западном направлении от г. Макроуссова на расстоянии около трех километров обнаружен лесной пожар. Было установлено, что территория земельного участка с кадастровым номером 66:33:040040:117, прилегающая к лесам кварталу 21 выделу 2121 Макроуссовского мастерского участка «Первоуральское лесничество», не очищена от сухой травянистой растительности, а также отсутствует противопожарная минерализованная полоса или иной противопожарный барьер. Указанные обстоятельства привели к переходу пожара с земельного участка с кадастровым номером 66:33:040040:117 на земли лесного фонда.

Участковый лесничий Макроуссовского участкового лесничества «Первоуральское лесничество» Степенев Т. П. имеет удостоверение № 14, выданное 05 июля 2018 г.

Для установления лица, являющегося правообладателем земельного участка, был направлен запрос в Росреестр. Согласно выписке из Единого государственного реестра недвижимости об основных характеристиках и зарегистрированных правах, земельный участок с кадастровым номером 66:33:040040:117 входит в состав единого землепользования с кадастровым номером 66:33:00000:045. Правообладателем единого землепользования с кадастровым номером 66:33:00000:045 является ООО «ПК „Зернышко“», расположенное по адресу ..., ОГРН ..., ИНН ... директор ... .

## *Ситуация 3*

Мастером Макроуссовского участкового лесничества «Первоуральское лесничество» Степеневым Тимофеем Павловичем 26 мая 2019 г. в 15.45 в квартале 34 выделе 5 колхоза «Сибирь» Макроуссовского участкового лесничества Первоуральского участкового лесничества «Первоуральское лесничество» был обнаружен автомобиль УАЗ с госномером М 345 АВ 72, из прицепа которого житель с. Макроуссова Дымков Юлий Георгиевич вывалил сухие кусты малины и траву, скошенную триммером. Степанов Т. П. произвел фотосъемку. После беседы Дымков Ю. Г. снова погрузил сухие кусты малины и траву, скошенную триммером, в прицеп и вывез из леса.

Мастер Макроуссовского участкового лесничества «Первоуральское лесничество» Степенев Т. П. имеет удостоверение № 14, выданное 05 июля 2018 г.

В это время постановлением правительством Тюменской области № 45 от 13 апреля 2019 г. «О введении особого противопожарного режима на территории Тюменской области» введен особый противопожарный режим.

## ***Лесовосстановление***

### ***Ситуация 1***

Участковым лесничим леса Серовского участкового лесничества «Масловское лесничество» Бабушкиным Анатолием Вадимовичем в ходе выезда 16 июня 2019 г. при обследовании фонда лесовосстановления – перевода лесных культур в покрытую лесом площадь в квартале 60 выделе 8 Серовского мастерского участка Серовского участкового лесничества «Масловское лесничество» на территории ... района ... области было обнаружено, что лесные культуры повреждены до степени прекращения роста на площади 0,04 га. Повреждение лесных культур произошло в результате вывозки древесины из квартала 61 выделов 2, 12. Вывозка древесины производилась автомобилем «Урал» водителем Кошкиным Ильей Витальевичем, проживающим по адресу ... . Место работы: ИП Кошкин В. В., паспорт ... выдан ... .

Участковый лесничий Серовского участкового лесничества «Масловское лесничество» Бабушкин А. В. имеет удостоверение № 14, выданное 05 июля 2018 г.

### ***Ситуация 2***

Помощником лесничего Сушского участкового лесничества «Увельское лесничество» Рыжковым Вадимом Андреевичем 11 июня 2018 г. при обследовании фонда лесовосстановления в квартале 9 выделе 19 Сушского мастерского участка Сушского участкового лесничества «Увельское лесничество» на территории ... района ... области было обнаружено, что лесные культуры повреждены до степени прекращения роста на площади 0,08 га. Повреждение лесных культур произошло в результате вывозки древесины из квартала 10 выделов 2, 12 ИП Виноградов А. Ю. Автомобилем КАМАЗ управлял водитель Зеленев Артем Денисович.

Помощник лесничего Сушского участкового лесничества «Увельское лесничество» Рыжков В. А. имеет удостоверение № 133, выданное 20 июля 2017 г.

## ***Санитарная безопасность***

### ***Ситуация 1***

Инженером охраны и защиты лесов «Щукинского лесничества» Губинным Матвеем Васильевичем 19 ноября 2021 г. в 13 часов 35 минут в квартале 31 выделе 4 колхоза «Октябрь» Щукинского мастерского участка Щукинского участкового лесничества «Щукинское лесничество» был обнаружен автомобиль ГАЗ-69 с государственным номером К 902 ВК 89. Рядом были вывалены две коробки с мусором, за рулем автомобиля находился Зюзин Антон Матвеевич.

Инженер охраны и защиты лесов Губин М. В. имеет удостоверение № 09 от 09.06 2019 г.

## *Ситуация 2*

Участковым лесничим Сергеевского участкового лесничества «Кузинское лесничество» Бирюковым Алексеем Ивановичем при обследовании лесосечного фонда 21 декабря 2018 г. был проведен осмотр места рубки в квартале 29 в выделе 1 деляне 6 на площади 0,7 га Шумовского мастерского участка Сергеевского участкового лесничества и обнаружено, что порубочные остатки собраны в кучи и не сожжены.

Договор купли-продажи № 223 был заключен Департаментом природных ресурсов и охраны окружающей среды ... области с Жуковым Андреем Витальевичем с 19 декабря 2017 г. по 18 декабря 2018 г.

Участковый лесничий Сергеевского участкового лесничества «Кузинское лесничество» Бирюков Алексей Иванович имеет удостоверение № 14, выданное 05 июля 2018 г.

## *Ситуация 3*

Помощником участкового лесничего Северского участкового лесничества «Шалинское лесничество» Бушевой Юлией Сергеевной при приеме выполненных работ по рубках ухода за лесом 29 апреля 2020 г. обнаружена свалка мусора после заготовки древесины в квартале 45 выделе 5 на площади 0,06 га. Заготовка в данной лесосеке производилась в период с сентября 2019 г. по март 2020 г. ООО «Лес» на основании договора аренды № 27-Др от 23.06.2014 г. Директора ООО «Лес» о данном нарушении уведомили в установленном порядке.

Помощник участкового лесничего Северского участкового лесничества «Шалинское лесничество» Бушева Ю. С. имеет удостоверение № 14, выданное 05 июля 2018 г.

В соответствии со ст. 99 Лесного кодекса РФ «Административная, уголовная и иная ответственность за нарушение лесного законодательства» лица, виновные в нарушении лесного законодательства, несут административную, уголовную и иную ответственность в порядке, установленном законодательством РФ. Также данной статьей предусматривается конфискация незаконно заготовленной древесины и иных лесных ресурсов в соответствии с уголовным или иным законодательством РФ. Учет, хранение, реализация, утилизация и уничтожение незаконно заготовленных древесины и иных лесных ресурсов осуществляются в соответствии с требованиями законодательства РФ.

В соответствии со ст. 100 «Возмещение вреда, причиненного лесам и находящимся в них природным объектам» возмещение вреда, причиненного лесам и находящимся в них природным объектам вследствие нарушения лесного законодательства, осуществляется добровольно или в судебном порядке. Размер возмещения имущественного вреда, причиненного лесным участкам и имущественным правам, возникающим при использовании



лесов, определяется на основании оценки лесов, осуществляемой в соответствии со ст. 95 Лесного кодекса. Размер возмещения вреда, причиненного лесам как экологической системе, определяется исходя из присущих лесам природных свойств (уникальности, способности к возобновлению, местоположения и других свойств) в порядке, предусмотренном Федеральным законом от 10 января 2002 г. № 7-ФЗ «Об охране окружающей среды». Особенности возмещения вреда, включая таксы и методики определения размера возмещения такого вреда, утверждаются Правительством Российской Федерации.

Нарушение лесного законодательства принято называть лесонарушениями. Лесонарушением является противоправное, как правило, виновное деяние, причиняющее или несущее реальную угрозу причинения вреда лесам и (или) нарушающее правила лесопользования, охраны и воспроизводства лесов. В зависимости от субъекта правонарушения можно классифицировать на две группы: правонарушения, совершаемые лесопользователями и иными лицами, а также правонарушения, совершаемые физическими или юридическими лицами.

Административная ответственность находит свое выражение в применении полномочным государственным органом предусмотренных действующим законодательством административно-правовых санкций к виновным в совершении правонарушений в сфере исполнительной власти.

В ст. 3.1 КоАП фактически дается определение административного наказания: административное наказание является установленной государством мерой ответственности за совершение административного правонарушения и применяется в целях предупреждения совершения новых правонарушений как самим правонарушителем, так и другими лицами.

В гл. 8 «Административные правонарушения в области охраны окружающей среды» КоАП РФ содержатся следующие составы, относящиеся к лесным правонарушениям.

При обнаружении лесонарушения должностным лицом оформляются *протокол об административном правонарушении и акт о лесонарушении*.

При оформлении протокола указываются полное наименование организации, ведомственная принадлежность, индекс, полный адрес и номер телефона.

В графе «*Протокол составлен*» указываются фамилия, имя, отчество и должность должностного лица, составившего протокол. Также указываются номер и дата выдачи служебного удостоверения.

Графа «*В присутствии*» заполняется в случае, если с должностным лицом при обнаружении лесонарушения был свидетель. Для свидетеля указываются фамилия, имя и отчество полностью, индекс, полный адрес. Заполняется в соответствии с выбранной ситуацией и исходными данными.

В графе «Сведения о лице, в отношении которого возбуждено дело об административном правонарушении» указываются сведения о личности нарушителя(ей):

– для юридического лица: наименование юридического лица, ведомственная принадлежность, банковские реквизиты (ИНН, КПП, ОГРЭН), адрес;

– для физических лиц: ФИО граждан России, лиц, не имеющих гражданства и иностранных граждан, место их жительства и работы, дата и место рождения, домашний адрес, документ, удостоверяющий личность.

Заполняется в соответствии с выбранной ситуацией и исходными данными.

В графе «Совершенное правонарушение» приводится подробное описание совершенного правонарушения. Информация о месте совершения (если есть возможность указать для конкретного правонарушения) содержит:

– место (№ квартала, № выдела, № делянки, наименование мастерского участка, наименование участкового лесничества, наименование лесничества, расстояние от населенного пункта);

– время совершения (час, минуты, дата, месяц, год);

– события правонарушения (подробное описание кем и что было обнаружено. С помощью какого аппарата было зафиксировано нарушение. Какое транспортное средство было задействовано при совершении правонарушения. Объем незаконно заготовленной древесины по породам. Сумма ущерба. Номер и дата акта секвестрования. Информация о передаче на ответственное хранение изъятой древесины. Информация о лице, принявшем на хранение, содержит фамилию, имя и отчество, паспортные данные, адрес регистрации, адрес проживания). Адрес переданной на хранение древесины. Указывается, была ли возможность у лица, совершившего правонарушение, принять меры, от него зависящие, по соблюдению лесного законодательства.

В графе «Нарушены» указываются пункты, статьи законодательных, нормативных документов и правил в зависимости от совершенного правонарушения. Например, Лесной кодекс, КоАП, Правила пожарной безопасности в лесах, договор купли-продажи и т. д.

В графе «Объяснение лица, в отношении которого возбуждено дело об административном правонарушении» содержится объяснение нарушителя или отметка об отказе нарушителя давать объяснения.

В графе «Иные сведения», например, указываются: информация о добровольной уплате нанесенного ущерба с указанием даты и номера документа, подтверждающего уплату; смягчающие обстоятельства при рассмотрении административного дела.

В графе «Рассмотрение материалов по фактам нарушения законодательства в сфере природопользования состоится» указывается судебный участок, где будет рассматриваться дело, и его адрес.

В графе «*Запись об отказе лица, в отношении которого возбуждено дело, от участия в рассмотрении административного дела*» делается отметка «от участия в рассмотрении административного дела отказываюсь».

При оформлении акта о лесонарушении приводится полное наименование организации.

В графе «*Я, нижеподписавшийся*» указываются должность, фамилия, имя отчество полностью должностного лица, заполнившего акт о лесонарушении, № и дата выдачи служебного удостоверения.

В графе «*Составил настоящий акт*» указывается место составления акта. Например, административное здание участкового лесничества, полный адрес. При этом для участкового лесничества приводятся название, название лесничества.

В графе «*Вид лесонарушения*» указывается вид лесонарушения в соответствии с действующим лесным законодательством и составленным протоколом об административном правонарушении.

В графе «*Место совершения лесонарушения*» приводится информация о № квартала, № выдела, № делянки, наименование мастерского участка, наименование участкового лесничества, лесничества, название района, название области, категория защитности лесов.

В графе «*Ответственность за совершение лесонарушения предусмотрена*» – номер пункта, полное наименование нормативного акта, кем утвержден, дата утверждения и № нормативного акта в соответствии с протоколом об административном правонарушении.

В графе «*Кем обнаружено лесонарушение*» указываются фамилия, имя, отчество лица, обнаружившего лесонарушение, должность в соответствии с протоколом об административном правонарушении.

В графе «*Когда совершено лесонарушение и когда обнаружено*» указывается дата совершения в соответствии с протоколом об административном правонарушении.

Графа «*Наименование предприятия, учреждения, организации-лесонарушителя*» заполняется при лесонарушении, совершенном предприятием, учреждением, организацией, и указываются полное наименование организации, форма собственности, юридический адрес, фактический адрес, фамилия, имя и отчество руководителя.

В графе «*Граждане-нарушители*» указываются фамилии, имена, отчества нарушителей, полный адрес их жительства, даты и место рождения.

В графе «*Место работы, учебы и занимаемые должности*» указываются полное наименование, адрес и телефон организации, в которой учится или работает лесонарушитель.

В графе «*Документы, удостоверяющие личность нарушителей*» указываются наименование документа, удостоверяющего личность, его номер, кем и когда выдан.

В графе «*В который раз совершено лесонарушение*» указывается, например, первый, второй и т. д.

Таблица «*Размеры лесонарушения и причиненного им ущерба*» заполняется в соответствии конкретной ситуацией и исходными данными.

В графе «*Общая сумма ущерба по настоящему акту составляет*» указывается сумма ущерба из п. 8 акта о лесонарушении.

Графа «*Вид и количество изъятой у лесонарушителей продукции в лесу или по пути следования из леса, а также продукции, на которую наложен арест на месте потребления*» заполняется в соответствии с конкретной ситуацией и исходными данными.

В графе «*Было оказано лесонарушителем сопротивление составителю протокола*» отмечается «нет» или «да». В случае положительного ответа указывается кем и в чем оно выразилось.

В графе «*Сообщение лица, обнаружившего лесонарушение*» указываются часы, минуты, дата, месяц, год обнаружения лесонарушения, а также имя, отчество, фамилия, должность лица, обнаружившего лесонарушение. Описывается ситуация обнаружения лесонарушения. Дается подробное описание нарушения с указанием применяемых транспортных средств, устройств с указанием их владельцев. Заполняется в соответствии с выбранной ситуацией и исходными данными.

### ***Вопросы для подготовки к занятию и самопроверки***

1. Административная, уголовная и иная ответственность за нарушение лесного законодательства.

2. Конфискация незаконно заготовленных древесины и иных лесных ресурсов.

3. Возмещение вреда, причиненного лесам и находящимся в них природным объектам.

4. Разрешение споров в области использования, охраны, защиты, воспроизводства лесов.

5. Административные правонарушения в области охраны окружающей среды в соответствии с КоАП РФ.

## ПРИЛОЖЕНИЕ

### *Пример выполнения практических заданий*

#### Тема «Основные понятия права»

#### **Задание 1. Изучение и анализ нормативных актов. ...**

В табл. 1 приведены нормативные документы, действующие в области санитарной безопасности на территории Свердловской области.

Таблица 1

#### Нормативные документы, действующие в области санитарной безопасности лесов на территории Свердловской области

№ п/п	Нормативно-правовой документ	Структура документа	Краткое содержание документа
1	2	3	4
1.	<p>Постановление Правительства Российской Федерации от 09 декабря 2020 г. № 2047 «Об утверждении Правил санитарной безопасности»</p> <p><i>Указываются реквизиты документа: тип документа (приказ, постановление и т. д.), кем издан, № документа, дата утверждения документа, название документа в кавычках</i></p>	3 пункта, 1 приложение	<p>В п. 1 Постановления утверждены Правила санитарной безопасности в лесах. В п. 2 определены ответственные и сроки доклада о результатах практики применения Постановления. В п. 3 установлены сроки действия Постановления. В приложении содержатся Правила санитарной безопасности. В Правилах установлены категории лесов и виды деятельности, при которых данные Правила действуют. Также содержится перечень мер санитарной безопасности в лесах. Установлены участники проведения лесозащитного районирования. Установлены категории лесов, где осуществляются государственный лесопатологический мониторинг, лесопатологические обследования и предупреждение распространения вредных организмов, и ответственный за их осуществление. Установлено, какая информация и ее изменения подлежат обязательному представлению для внесения в государственный реестр. Установлен порядок определения санитарного состояния лесов, лесопатологического состояния лесов. Определены ответственные за учет санитарного и лесопатологического состояния лесов и порядок, сроки их действий в случае обнаружения погибших или поврежденных вредными организмами, иными природными и антропогенными воздействиями лесных насаждений. В Правилах содержится перечень действий, не допускаемых в лесах при ведении лесохозяйственной деятельности в различных категориях лесов. В Правилах содержится шкала категорий</p>

Окончание таблицы

1	2	3	4
			санитарного состояния деревьев, расчет средне-взвешенной категории санитарного состояния лесных насаждений, сроки запрета хранения (оставления) в лесу неокоренной заготовленной древесины по лесным районам
<i>Примечание.</i> Перечень нормативных документов неполный. Составляется студентом самостоятельно.			

## Тема «История развития лесного законодательства»

### Задание 1

Для двух периодов развития лесного законодательства (по выбору студента) провести сравнительный анализ.

В табл. 2 представлен сравнительный анализ периодов развития лесного законодательства.

Таблица 2

Сравнительный анализ периодов развития лесного законодательства

Критерий для анализа	Периоды развития лесного законодательства	
	1	3
Понятие «Охрана леса»		
Формы собственности на леса		

Выводы: ...

## Тема «Основные положения лесного законодательства»

### Задание 1

Для составленного перечня нормативных документов распределить нормативно-правовые документы...

В табл. 3 представлен перечень нормативных документов, изданных федеральными органами исполнительной власти, органами исполнительной власти субъекта Российской Федерации и органами местного самоуправления в Свердловской области.

Таблица 3

Перечень нормативных документов, изданных федеральными органами исполнительной власти, органами исполнительной власти субъектов Российской Федерации и органами местного самоуправления в Свердловской области

Федеральные органы исполнительной власти	Органы исполнительной власти субъекта РФ	Органы местного самоуправления
Правительство РФ*	Правительство Свердловской области*	Мэр г. Екатеринбурга*
Постановление Правительства Российской Федерации от 09 декабря 2020 г. № 2047 «Об утверждении Правил санитарной безопасности»**		

\* Приведен неполный перечень органов исполнительной власти. Полный перечень составляется студентом для выбранного региона самостоятельно.  
 \*\* Документы для выполнения этого задания содержатся в табл. 1 практического задания по теме «Основные понятия права». Может быть, что все документы, выбранные студентом, относятся только к одной группе органов исполнительной власти.

### **Задание 2**

Для выбранного вида лесохозяйственной деятельности составить перечень статей Лесного кодекса и Кодекса РФ об административных правонарушениях. ...

В табл. 4 приведен перечень статей Лесного кодекса и Кодекса РФ об административных правонарушениях в области санитарной безопасности в Свердловской области.

Таблица 4

Перечень статей Лесного кодекса и Кодекса РФ об административных правонарушениях в области санитарной безопасности в Свердловской области

Перечень статей Лесного кодекса	Перечень статей Кодекса РФ об административных правонарушениях
ст. 60 Санитарная безопасность в лесах*	

\* Приведен неполный перечень статей. Полный перечень составляется студентом самостоятельно.

## Тема «Государственное управление в лесном хозяйстве»

### Задание 1

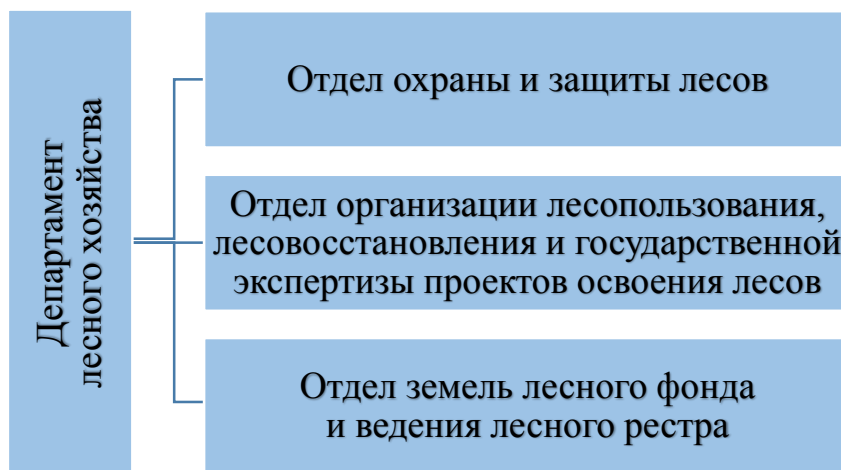
Для выбранного региона представить структуру государственного управления лесами. ...

#### Вариант 1

В структуру Министерства природных ресурсов и экологии Свердловской области входит Департамент лесного хозяйства, в ведении которого находятся вопросы санитарной безопасности в лесах. В структуру Департамента лесного хозяйства входит Отдел охраны и защиты леса.

#### Вариант 2

На рисунке представлена организационная структура Министерства природных ресурсов и экологии Свердловской области.



Организационная структура Министерства природных ресурсов и экологии Свердловской области

### Задание 2

Определить структурное подразделение органа государственного управления лесами выбранного субъекта РФ. ...

В табл. 5 приведены основные функции органов государственного лесоуправления в Свердловской области. Данный перечень составлен на основании:

- Положения о Министерстве природных ресурсов и экологии Свердловской области, утвержденного постановлением правительства Свердловской области от 16 сентября 2015 г. № 832-ПП «О Министерстве природных ресурсов и экологии Свердловской области»;
- Положения о Департаменте лесного хозяйства, утвержденного ... (указывается когда и кем);
- Положения об отделе охраны и защиты леса, утвержденного ... (указывается когда и кем);



– информации с официального сайта Департамента лесного хозяйства (указываются документы и ссылки на сайте, где содержится данная информация. Для всех документов указываются реквизиты, как для Положения о Министерстве природных ресурсов и экологии Свердловской области в примере).

Таблица 5

## Основные функции органов государственного лесоуправления в Свердловской области

№ п/п	Орган государственного лесоуправления	Основные функции
1	Министерство природных ресурсов и экологии Свердловской области	Сбор, хранение, аналитическая обработка и формирование государственных информационных ресурсов о состоянии окружающей среды и использования природных ресурсов на территории Свердловской области
2	Отдел охраны и защиты леса	Обеспечение осуществления экологического просвещения в целях формирования экологической культуры на территории Свердловской области

*Примечание.* Приведен неполный перечень функций. Полный перечень составляется студентом самостоятельно.

### Тема «Управление в области использования, охраны, защиты, воспроизводства лесов»

#### Задание 1

Для выбранного направления лесохозяйственной деятельности составить перечень обязательной документации при лесном планировании.

В соответствии со ст. 60 «Санитарная безопасность в лесах» Лесного кодекса РФ меры санитарной безопасности в лесах осуществляются в соответствии с Лесным планом субъекта РФ, лесохозяйственным регламентом и проектом освоения лесов.

Перечень документов при планировании мероприятий по санитарной безопасности в Свердловской области включает:

1. Лесной план, утвержденный указом губернатора Свердловской области от 18.09.2019 г. № 450-УГ «Об утверждении Лесного плана Свердловской области на 2019–2028 годы»;

2. ....<sup>1\*</sup>

\* Перечень документов в примере неполный. Составляется студентом самостоятельно для выбранного вида деятельности и региона в соответствии с требованиями нормативных документов.

## **Задание 2**

Для выбранного субъекта РФ и вида лесохозяйственной деятельности составить перечень мероприятий, используя документы лесного планирования.

В табл. 6 в соответствии с гл. 39 «Плановые показатели выполнения мероприятий по защите лесов» Лесного плана Свердловской области на 2019–2028 гг. приведены плановые показатели выполнения мероприятий по защите лесов для лесов, расположенных на землях лесного фонда.

Таблица 6

**Плановые показатели выполнения мероприятий по защите лесов  
для лесов, расположенных на землях лесного фонда**

Мероприятие по защите лесов	Ед. измерения	Выполнено за 2017 г.	Плановые показатели						
			2019	2020	2021	2022	2023	2024	2025
Леса, расположенные на землях лесного фонда									
Лесопатологические обследования	га	77790	В соответствии с п. 9 правил Минприроды России от 16.09.2016 г. № 490 объемы лесопатологических обследований в лесном плане не указываются						
Предупреждение распространения вредных организмов в том числе	га	6675	5700	5700	5700	5700	5700	5700	5700
Санитарно-оздоровительные мероприятия	га	6675	5700	5700	5700	5700	5700	5700	5700
<i>Примечание.</i> В таблице представлены все мероприятия. Мероприятия могут быть для одной из категории земель или для лесничества по выбору студента.									

## Задание 3

Оформить лесную декларацию с целью заготовки древесины.

### Форма лесной декларации

Представляют: лица, которым лесные участки предоставлены на праве постоянного (бессрочного) пользования или аренды, либо лица, осуществляющие использование лесов на основании сервитута или установленного в целях, предусмотренных статьей 39.37 Земельного кодекса Российской Федерации, публичного сервитута – в органы государственной власти, органы местного самоуправления, в пределах их полномочий, определенных в соответствии со статьями 81-84 Лесного кодекса Российской Федерации	Срок представления: не менее чем за 10 дней до начала предполагаемого срока использования лесов
	(возможно представление в электронном виде)
Утверждена приказом Минприроды России от 30.07.2020 № 539	

### Лесная декларация № 285

« \_\_\_\_\_ » \_\_\_\_\_ **20 21** г.

Свердловская область  
(наименование субъекта Российской Федерации)

Министерство природных ресурсов  
и экологии  
Свердловской области  
(наименование органа государственной власти, органа  
местного самоуправления)

Общество с ограниченной ответственностью « \_\_\_\_\_ », \_\_\_\_\_  
наименование (включая организационно-правовую форму), место нахождения, идентификационный номер налогоплательщика (ИНН), основной государственный регистрационный номер (ОГРН), контактные данные (номер телефона, факс, электронный адрес) – для юридического лица (заполняется только в отношении юридических лиц);

являющееся арендатором (пользователем) по договору аренды лесного участка, иного документа, в соответствии с которым осуществляется использование лесов, от \_\_\_\_\_ зарегистрированного \_\_\_\_\_; дополнительное соглашение от 22 марта 2017г. № \_\_\_\_\_ государственной регистрации (при наличии) \_\_\_\_\_ в лице директора \_\_\_\_\_ (должность)

\_\_\_\_\_ (Ф.И.О. уполномоченного лица)  
действующего на основании \_\_\_\_\_ (устав, доверенность, или другой документ, их реквизиты)  
заявляет, что с \_\_\_\_\_ по \_\_\_\_\_, использует леса для заготовки древесины \_\_\_\_\_

(указывается вид (виды) использования лесов в соответствии со статьей 25 Лесного кодекса Российской Федерации)  
на лесном участке, предоставленном в аренду, постоянное (бессрочное) пользование или на основании сервитута или установленного в целях, предусмотренных статьей 39.37 Земельного кодекса Российской Федерации, публичного сервитута \_\_\_\_\_ лесничества \_\_\_\_\_ области \_\_\_\_\_ (республики, края, автономной области, автономного округа)

в соответствии с проектом освоения лесов, прошедшим государственную экспертизу, утвержденную Департаментом лесного хозяйства Свердловской области № 916-Э 19.12.18 г.

(наименование органа, утвердившего экспертизу проекта освоения лесов) (дата утверждения)  
согласно приложению 1 к настоящей лесной декларации.

Лицо, подавшее лесную декларацию:

# Электронный архив УГЛТУ

Приложение 1 к форме лесной декларации, утвержденной приказом Минприроды России от 30.07.2020 № 539

Объем использования лесов в целях заготовки древесины

Вид использования лесов: заготовка древесины

Целевое назначение лесов	Категория защитных лесов	Наименование лесничества	Наименование участкового лесничества	Наименование участка	Номер лесного квартала	Номер лесотаксационного выдела	Номер лесосеки	Площадь лесосеки (лесотаксационного выдела), га	Форма рубки	Вид рубки	Хозяйство	Вырубаемая древесная порода	Единица измерения	Объем заготовки
1	2	3	4	5	6	7	8	9	10	11	12	13	14	15
Эксплуатационные леса		Сысертское	Кашинское	Двуреченский	79	105	3	2,3	Сплошная рубка	Рубка спелых и перестойных лесных насаждений	Мягколиственное	Сосна	м <sup>3</sup>	179
												Береза	м <sup>3</sup>	283
												Осина	м <sup>3</sup>	8
<b>Итого</b>	<b>х</b>	<b>х</b>	<b>х</b>	<b>х</b>	<b>х</b>	<b>х</b>	<b>х</b>	<b>2,3</b>	<b>х</b>	<b>х</b>	<b>х</b>	<b>х</b>	<b>х</b>	<b>470</b>
<b>Всего сплошные рубки</b>								<b>0</b>	<b>Хвойное хозяйство</b>			<b>м<sup>3</sup></b>	<b>0</b>	
								<b>6,7</b>	<b>Мягколиственное хозяйство</b>			<b>м<sup>3</sup></b>	<b>1200</b>	
								<b>6,7</b>	<b>Итого</b>			<b>м<sup>3</sup></b>	<b>1200</b>	

## Создание (снос) объектов лесной инфраструктуры:

Наименование объектов лесной инфраструктуры	Номер объекта	Строительство, ремонт, реконструкция или снос ранее возведенных объектов, рекультивация земель	Наименование лесничества	Наименование участкового лесничества	Наименование участка	Номер лесного квартала	Номер лесотаксационного выдела	Площадь, га	Форма рубки	Вид рубки	Хозяйство	Вырубаемая древесная порода	Единица измерения	Объем заготовки
<i>1</i>	<i>2</i>	<i>3</i>	<i>4</i>	<i>5</i>	<i>6</i>	<i>7</i>	<i>8</i>	<i>9</i>	<i>10</i>	<i>11</i>	<i>12</i>	<i>13</i>	<i>14</i>	<i>15</i>
<b>Итого</b>	<b>х</b>	<b>х</b>	<b>х</b>	<b>х</b>	<b>х</b>	<b>х</b>	<b>х</b>	<b>0</b>	<b>х</b>	<b>х</b>	<b>х</b>	<b>х</b>	<b>х</b>	<b>0</b>

Лицо, подавшее лесную декларацию:

Директор \_\_\_\_\_  
(подпись)

\_\_\_\_\_ (дата)

## Тема «Ответственность за правонарушения в области лесных отношений»

### Задание 1

Оформить лесонарушение в зависимости от выбранного вида лесохозяйственной деятельности. ...

### Ситуация

В ходе патрулирования за соблюдением лесного законодательства по служебному заданию № 67 от 07 октября 2015 года, маршрут № 27 мною, участковым лесничим ...

## ДЕПАРТАМЕНТ ПРИРОДНЫХ РЕСУРСОВ И ОХРАНЫ ОКРУЖАЮЩЕЙ СРЕДЫ КУРГАНСКОЙ ОБЛАСТИ

### ГОСУДАРСТВЕННОЕ КАЗЕННОЕ УЧРЕЖДЕНИЕ «ШАЛИНСКОЕ ЛЕСНИЧЕСТВО»

567940, Курганская обл., Шалинский р-н,  
с. Шаля, ул. Элеваторная д. 5

тел. 8 (32455) 3-45-56

### ПРОТОКОЛ № 5

#### об административном правонарушении

от « 08 » октября 2015 г.

с. Шаля, ул. Элеваторная д. 5  
(место составления протокола)

Протокол составлен участковым лесничим Шалинского участкового лесничества ГКУ «Шалинское лесничество» Пушинской Раисой Николаевной, служебное удостоверение № 55, дата выдачи 22.09.2015 г.

(должность, ФИО должностного лица, № и дата выдачи служебного удостоверения)  
в присутствии

(ФИО, должность и место работы (при наличии свидетелей и потерпевших – их ФИО и адреса))

**Сведения о лице, в отношении которого возбуждено дело об административном правонарушении:** Пахаруков Михаил Михайлович, дата рождения 15.09.1960 г., место рождения с. Шаля Шалинского района, Курганской области, место жительства Курганская область Шалинский район с. Шаля ул.Березовая д. 4, предъявлен паспорт 3546 677889, выданный Шалинским ОВД с. Шаля 17.09.2005 г., безработный

(Сведения о личности нарушителя (ей): 1. Наименование юридического лица, ведомственная принадлежность, банковские реквизиты, адрес. 2. ФИО граждан России, лиц, не имеющих гражданства и иностранных граждан, место их жительства и работы, дата и место рождения, домашний адрес, документ, удостоверяющий личность)

**Совершенное правонарушение:** В ходе патрулирования за соблюдением лесного законодательства по служебному заданию № 67 от 07 октября 2015 года, маршрут № 27 мною, участковым лесничим Шалинского участкового лесничества ГКУ «Шалинское лесничество» Пушинской Раисой Николаевной, в квартале 18, выделе 23 Шалинского мастерского участка Шалинского участкового лесничества Шалинского района Курганской области 07 октября 2015 г. в 15 часов 30 минут была обнаружена самовольно

спиленная сырораствующая береза диаметром 28 см (перечет по пню) в количестве одной штуки. Объем незаконно заготовленной древесины составил 0,403 м<sup>3</sup>, сумма ущерба, причиненного лесному фонду, составила 3170 рублей. В ходе обследования места совершения незаконной рубки обнаружены следы трактора, которые вели в с. Шали. По адресу с. Шали ул. Березовая д. 4 у Пахарукова Михаила Михайловича обнаружены дрова, распиленные на сортименты длиной по 0,5 метра. В ходе взятия объяснений выяснилось, что Пахаруков М. М. 07 октября 2015 г. на своем тракторе МТЗ-8- (без госномера) выехал в данный квартал, не имея разрешительных документов на заготовку древесины, где спилил одну березу, затем раскряжевал на сортименты длиной 0,5 метра, погрузил на тракторную телегу и вывез домой. Древесина оставлена на хранение Пахарукову М. М. Нарушение было зафиксировано, прилагается фото. У Пахарукова М. М. была возможность для соблюдения требований лесного законодательства, но данным лицом не были приняты все зависящие от него меры по их соблюдению.

(место, время совершения и события правонарушения)

Нарушены: п. 4 статьи 30 Лесного кодекса РФ № 200-ФЗ от 04.12.2006 г. (Граждане осуществляют заготовку древесины для собственных нужд на основании договоров купли-продажи лесных насаждений)

(статья (и), пункт (ы) законодательных, нормативных документов, правил)

За совершение указанного правонарушения предусмотрено привлечение нарушителя к ответственности с ч. 2 ст. 8.28 Кодекса Российской Федерации об административных правонарушениях.

Объяснение лица, в отношении которого возбуждено дело об административном правонарушении: О том, что рубить деревья в лесу для дров без документов нельзя, не знал

(Пахаруков М. М.)

Подпись \_\_\_\_\_  
Фамилия, инициалы

Иные сведения: прилагаются фотографии

(необходимые для разрешения дела)

Лицу, в отношении которого ведется производство по делу об административном правонарушении, разъяснены его права и обязанности, предусмотренные 24.2-24.4, 25.1, 30.1 Кодекса Российской Федерации об административных правонарушениях.

(Пахаруков М. М.)

Подпись \_\_\_\_\_  
Фамилия, инициалы

Рассмотрение материалов по фактам нарушения законодательства в сфере природопользования состоится с. Шаля ул. Кирова д. 27 (мировой участок № 27)

Подпись должностного лица, составившего протокол: \_\_\_\_\_

Подпись лица, в отношении которого возбуждено дело: Пахаруков М. М.

(подпись, фамилия, инициалы)

Запись об отказе лица в отношении, которого возбуждено дело, от участия в рассмотрении административного дела \_\_\_\_\_ не отказываюсь

(Пахаруков М. М.)

Подпись \_\_\_\_\_  
Фамилия, инициалы

Копию протокола получил \_\_\_\_\_ (Пахаруков М. М.)

Подпись \_\_\_\_\_  
фамилия, инициалы

Подписи свидетелей (при необходимости):

## ГКУ «Шалинское лесничество»

(наименование лесохозяйственного предприятия)

### АКТ О ЛЕСОНАРУШЕНИИ № 6

от «07» октября 2015 г.

с. Шаля, ул. Элеваторная д. 5  
(место составления акта)

Я, нижеподписавшийся: Пушинская Раиса Николаевна, участковый лесничий Шалинского участкового лесничества ГКУ «Шалинское лесничество» служебное удостоверение № 55, дата выдачи 22.09.2015 г.

(должность, ФИО должностного лица, № и дата выдачи служебного удостоверения)

Составил настоящий акт в административном здании Шалинского участкового лесничества по адресу: с. Шаля ул. Элеваторная д. 5

(место составления акта)

о нижеследующем нарушении:

1. Вид нарушения: незаконная рубка

2. Место совершения лесонарушения: в квартале 18, выделе 23 Шалинского мастерского участка Шалинского участкового лесничества Шалинского района Курганской области, 2 группа – эксплуатационные леса

(наименование лесничеств, квартал, группа и категория защитности лесов)

Ответственность за совершение лесонарушения предусмотрена: Постановление Правительства РФ № 273 от 08.05.2007 г. «Таксы для исчисления размера ущерба, причиненного лесным насаждениям» положение 1 п. 1, положение 3 п. 8, 9

(номер пункта, полное наименование нормативного акта, кем утвержден, дата утверждения и № акта)

3. Кем обнаружено лесонарушение: участковым лесничим Шалинского участкового лесничества ГКУ «Шалинское лесничество» Пушинской Раисой Николаевной

4. Когда совершено лесонарушение: 07.10.2015 г.

и когда обнаружено: \_\_\_\_\_

5. Наименование предприятия, учреждения, организации – лесонарушителя:

(заполняется при лесонарушении, совершенном предприятием, учреждением, организацией)

Должностное лицо, по вине которого было допущено лесонарушение: \_\_\_\_\_  
(ФИО, год рождения)

место жительства: \_\_\_\_\_  
(подробный адрес)

место работы, занимаемая должность: \_\_\_\_\_

документ, удостоверяющий личность должностного лица: \_\_\_\_\_  
(наименование документа, его номер, кем и когда выдан)

6. Граждане – нарушители: Пахаруков Михаил Михайлович, дата рождения 15.09.1960 г., место рождения с. Шаля Шалинского района, Курганской области, место жительства Курганская область Шалинский район с. Шаля ул. Березовая д. 4

(ФИО, место их жительства, дата и место рождения)

Место работы, учебы и занимаемые должности: безработный

Документы, удостоверяющие личность нарушителей: паспорт 3546 677889, выданный Шалинским ОВД с. Шаля 17.09.2005 г.

(наименование документа, их номера, кем и когда выдан)

7. В который раз совершено лесонарушение: первый раз



## 8. Размеры лесонарушения и причиненного им ущерба:

Вид лесонарушения	Незаконная рубка растущего леса, повреждение растущих деревьев и кустарников, присвоение рубленных с корня, а также буреломных или ветровальных деревьев или самовольная рубка сухостойных деревьев						Прочие лесонарушения		
	Породы деревьев или кустарников	Количество деревьев (кустарников)	Диаметр деревьев, см	Масса древесины, м <sup>3</sup>	Стоимость по таксе на древесину, отпускаемую на корню, руб.	Сумма ущерба по таксе для исчисления размера взыскания за ущерб, руб.	Единица измерения	Размер (количество, площадь и т. д.)	Ущерб, руб.
указываются: «порубка или повреждение до степени прекращения роста» или «повреждение не до степени прекращения роста»									
Уничтожение или повреждение до степени прекращения роста деревьев Всего по	береза	1	28	0,403		3170			
Итого:		1		0,403		3170			

**Общая сумма ущерба по настоящему акту составляет 3170 рублей.**

## 9. Вид и количество изъятой у лесонарушителей продукции в лесу или по пути следования из леса, а также продукции, на которую наложен арест на месте потребления

Вид продукции, порода	От незаконной порубки лесов					Кому сдана продукция на хранение	Подпись принявшего продукцию на хранение
	Деловая или дровяная	Длина, м	Толщина в верхнем отрубе, см	Количество, шт.	Масса, пл. м <sup>3</sup>		
Сортименты по 0,5 м, береза	дровяная	0,5			0,403	Пахарукову М. М.	
Итого:							

10. Было оказано лесонарушителем сопротивление составителю протокола: нет

(кем именно и в чем выразалось)

11. Сообщение лица, обнаружившего лесонарушение: \_\_\_\_\_

(должность лица, обнаружившего лесонарушения, фамилия и инициалы)

(подпись)

12. Объяснение лесонарушителя: \_\_\_\_\_ прилагается

13. Приложение к протоколу:

- 1) перечетная ведомость;
- 2) чертеж;
- 3) расчет ущерба.

Подпись составителя протокола \_\_\_\_\_