

Научная статья
УДК 712.414

ОЦЕНКА ДЕКОРАТИВНОСТИ ЖИВЫХ ИЗГОРОДЕЙ ЕКАТЕРИНБУРГА

Екатерина Сергеевна Никитина¹, Татьяна Борисовна Сродных²

^{1,2} Уральский государственный лесотехнический университет,

Екатеринбург, Россия

¹ kantien99@gmail.com

² tanya.srodnykh@mail.ru

Аннотация. В статье дана оценка декоративности наиболее эффектных живых изгородей города Екатеринбург. Использованы две взаимодополняющие методики оценки, учитывающие декоративность как отдельных видов растений, так и общую композицию.

Ключевые слова: живые изгороди, методики оценки декоративности

Scientific article

ASSESSMENT OF THE DECORATIVENESS OF HEDGES IN THE CITY OF YEKATERINBURG

Yekaterina S. Nikitina¹, Tatyana B. Srodnykh²

^{1,2} Ural State Forest Engineering University, Yekaterinburg, Russia

¹ kantien99@gmail.com

² tanya.srodnykh@mail.ru

Abstract. The article presents an assessment of the decorativeness of the most spectacular hedges in the city of Yekaterinburg. Two complementary assessment methods were used, taking into account the decorativeness of both individual plant species and the overall composition.

Keywords: hedges, methods for assessing decorativeness

Живые изгороди (ЖИ) – это один из наиболее распространенных элементов озеленения в городской среде. О важном значении декоративности насаждений для архитектурно-художественного оформления города указывают многие авторы [1, 2].

Цель нашего исследования заключалась в оценке декоративности ЖИ города Екатеринбурга по эстетическим показателям. Для этого были

отобраны 12 наиболее декоративных ЖИ. Оценка проводилась в летнее время по двум методикам.

Первая методика О. С. Залывской [3]. Она заключается в определении декоративности каждого растения по 10 показателям, но мы использовали восемь, а именно: длительность цветения, степень цветения, окраска и величина цветков, привлекательность внешнего вида плодов, осенняя окраска листьев, продолжительность облиствения, повреждаемость, зимостойкость. Самые декоративные растения имеют высший балл – 5. Минимальная декоративность – 0 балл. Максимально высокий балл составляет 43. Так как общий балл представляет сумму по восьми показателям, мы изменили градацию. При суммарных баллах от 1 до 8 – декоративность трактуется как очень низкая, 9–18 – низкая, 19–28 – средняя, 29–43 – высокая.

Вторая методика разработана нами в 2019 г. [4]. Она дает оценку не только отдельным элементам, но и общей композиции ЖИ, ее можно назвать композиционной. Декоративность определялась по шести показателям: длительность цветения – 3 балла (макс.); яркость цветения – 3 балла (макс); декоративность окраски листвы – 3 балла (макс); конструкция (простая, сложная) – 5 баллов (макс.); форма стрижки (простая, сложная-фигурная) – 4 балла (макс.); общая композиция – 4 балла (макс.). Таким образом, суммарный максимальный балл составляет 22. Градация представлена следующими ступенями – от 1 до 7 баллов – декоративность низкая, 8–14 баллов – средняя, 15–22 балл – высокая.

Информация об исследуемых живых изгородях приведена в табл. 1.

Таблица 1

Общая характеристика исследуемых живых изгородей

№	Вид	Кол-во ярусов	Формовка	Группа высот	Расположение
1	2	3	4	5	6
1	Спирея дубравколистная/ <i>Spiraea chamaedryfolia</i> L.	3	Прямо- угольная	Сред- ние	Пр. Ленина напротив ТЦ Европа
	Пузыреплодник калинолистный f. «Diabolo»/ <i>Physocarpus opulifolius</i> (L.) Maxim. f. «Diabolo»		Прямо- угольная		
	Яблоня Рудольф/ <i>Malus Rudolph</i>		Свободная		
2	Спирея иволистная/ <i>Spiraea salicifolia</i> L.	1	Свободная	Сред- ние	Вход в Харитоновский парк у ТЮЗа
3	Туя западная f. «Globosa»/ <i>Thuja occidentalis</i> L. f. «Globosa»	2	Шаровид- ная	Сред- ние	Ул. Розы Люксембург, 50
	Яблоня Рудольф/ <i>Malus Rudolph</i>		Свободная		
4	Дерен белый f. «Elegantissima»/ <i>Cornus alba</i> L. f. «Elegantissima»	1	Прямо- угольная	Сред- ние	Ул. Розы Люксембург, 51

Окончание табл. 1

1	2	3	4	5	6
5	Спирея серая f. «Grefsheim»/ <i>Spiraea × cinerea</i> Zabel. f. «Grefsheim»	1	Свободная	Сред- ние	Верх-Исетский бульвар
6	Кизильник блестящий/ <i>Cotoneaster lucidus</i> Schltldl.	1	Трапецие- видная	Сред- ние	Сквер у здания по ул. Горького, 14А
7	Спирея японская/ <i>Spiraea japonica</i> L.f.	1	Прямо- угольная	Низ- кие	Ул. Гоголя, 20
8	Спирея японская/ <i>Spiraea japonica</i> L.f.	1	Свободная	Низ- кие	Парк у ТРЦ Мега
	Спирея серая f. «Grefsheim»/ <i>Spiraea × cinerea</i> Zabel. f. «Grefsheim»		Шаровид- ная		
9	Кизильник блестящий/ <i>Cotoneaster lucidus</i> Schltldl.	2	Прямо- угольная	Сред- ние	Ул. Горького, 32
	Пихта сибирская/ <i>Abies sibirica</i> Ledeb.		Прямо- угольная		
10	Вяз мелколистный/ <i>Ulmus parvifolia</i> Jacq.	1	Шпалера	Высо- кие	Ул. Вайнера
11	Ива пурпурная f. «Nana»/ <i>Salix purpurea</i> L. f. «Nana»	1	Свободная	Сред- ние	Ул. Колмогорова, 73к1
	Вейник остроцветковый s. «Karl Foerster»/ <i>Calamagrostis × acutiflora</i> (Schrud.) DC. s. «Karl Foerster»		Свободная		
12	Дерен белый/ <i>Cornus alba</i> L.	1	Прямо- угольная	Низ- кие	Сквер у Дворца молодежи

Данные табл. 1 свидетельствуют о том, что рассматриваемые ЖИ расположены преимущественно в центральной части города, преобладают формованные ЖИ (67 %), а также одноярусные конструкции, они составляют 75 %.

Результаты оценки декоративности представлены в табл. 2.

Высокую оценку декоративности получили растения рода Спирея, Дерен белый, Кизильник блестящий, Пузыреплодник калинолистный f. «Diabolo», Яблоня Рудольф. Среднюю оценку имеют Дерен белый f. «Elegantissima», Ива пурпурная f. «Nana», Пихта сибирская, молодые экземпляры Кизильника блестящего и Туя западная. Низкую оценку декоративности по шкале Залывской получил только Вяз мелколистный. В данной методике высокое значение имеют параметры декоративности цветов, поэтому такие эффектные виды, как Туя западная и Дерен белый f. «Elegantissima» имеют среднюю оценку.

Таблица 2

Оценка декоративности ЖИ по шкале О. С. Залывской

№	Видовое название	Оценка признака, балл								Сумма баллов	Степень декоративности
		Длительность цветения	Степень цветения	Окраска, величина цветков	Привлекательность внешнего вида плодов	Осенняя окраска листьев	Продолжительность облиствения	Повреждаемость	Зимостойкость		
1	2	3	4	5	6	7	8	9	10	11	12
1	Спирея дубравколистная	4	4	4	0	5	4	5	4	30	В
1	Пузыреплодник калинолистный f. «Diabolo»	4	4	4	0	5	4	5	5	31	В
	Яблоня Рудольф	2	3	4	3	5	4	4	4	29	В
2	Спирея иволистная	4	5	4	0	5	4	5	4	31	В
3	Туя западная f. «Globosa»	0	0	0	0	5	5	5	4	19	Ср
	Яблоня Рудольф	2	3	4	3	5	4	4	4	29	В
4	Дерен белый f. «Elegantissima»	0	0	0	0	5	4	5	5	19	Ср
5	Спирея серая f. «Grefsheim»	4	4	4	0	4	4	5	4	29	В
6	Кизильник блестящий	4	4	3	4	5	4	5	5	34	В
7	Спирея японская	4	5	4	0	5	4	5	5	32	В
8	Спирея японская	4	5	4	0	5	4	5	5	32	В
	Спирея серая f. «Grefsheim»	4	4	4	0	4	4	5	4	29	В
9	Кизильник блестящий	0	0	0	0	5	4	5	5	19	Ср
	Пихта сибирская	0	0	0	0	5	5	4	5	19	Ср
10	Вяз мелколистный	0	0	0	0	5	4	4	5	18	Н
11	Ива пурпурная f. «Nana»	3	2	2	0	5	4	5	5	26	Ср
12	Дерен белый	4	4	4	0	5	3	5	5	30	В

В данной шкале учитываются показатели декоративности отдельных видов растений, но мы считаем, что при оценке декоративности типов парковых насаждений надо рассматривать не отдельные элементы, а всю композицию в целом. Поэтому для сравнения и для более объективной

оценки мы использовали и нашу композиционную методику. Результаты представлены в табл. 3.

Таблица 3

Оценка декоративности по композиционной методике

№ п/п	Видовое название	Балльная оценка признаков						Сумма баллов	Степень декоративности
		Длительность цветения	Яркость цветения	Декоративность окраски листвы	Конструкция	Форма стрижки	Общая композиция		
1	2	3	4	5	6	7	8	9	10
1	Спирея дубравколистная	3	2	3	4	3	3	18	В
	Пузыреплодник калинолистный f. «Diabolo»								
	Яблоня Рудольф								
2	Спирея иволистная	3	3	0	1	0	3	10	Ср
3	Туя западная f. «Globosa»	1	2	3	4	1	4	15	В
	Яблоня Рудольф								
4	Дерен белый f. «Elegantissima»	0	0	3	2	2	2	9	Ср
5	Спирея серая f. «Grefsheim»	2	3	0	1	0	2	8	Ср
6	Кизильник блестящий	2	1	1	1	4	4	13	Ср
7	Спирея японская	2	2	1	3	4	3	15	В
8	Спирея японская	3	3	1	3	2	3	15	В
	Спирея серая f. «Grefsheim»								
9	Кизильник блестящий	0	0	2	4	3	3	12	Ср
	Пихта сибирская								
10	Вяз мелколистный	0	0	1	2	2	2	7	Н
11	Ива пурпурная f. «Nana»	1	1	1	2	0	3	8	Ср
	Вейник остроцветковый s. «Karl Foerster»								
12	Дерен белый	1	1	1	2	3	3	11	Ср

Наиболее высокую оценку декоративности (18 баллов) получила ЖИ под номером 1 за счет сложной многоярусной конструкции и контрастной цветовой гаммы (рис. 1). Также высокую оценку получили ЖИ № 3, 7, 8. Их декоративность заключается так же в интересной конструкции: посадка сближенными рядами, чередование звеньев (рис. 3, 7, 8).

Среднюю оценку декоративности имеют простые одновидовые ЖИ (№ 2, 5, 6), а также ЖИ не отличающиеся продолжительностью цветения или не имеющие цветков в связи с биологическими особенностями или возрастом растений (№ 4, 9, 11, 12).

Низкую оценку декоративности получила ЖИ из Вяза мелколистного. Но, несмотря на это она заслуживает внимания как шпалерная ЖИ. За счет конструкции образуется высокая зеленая стена (рис. 10). Однако ЖИ № 9 и

№ 10 имели бы более высокий балл, если бы применялась регулярная формовка. Стена (рис. 10) была бы более убедительной, а композиция ЖИ № 9 (рис. 9) имела бы более четкие контуры, но в данном случае изгородь высажена недавно и плоскости еще не сформированы. Возможно, что здесь также на декоративности может отразиться подбор ассортимента, так как пихта на открытом месте получит излишнюю инсоляцию, что отрицательно отразится на ее состоянии.

При сравнении оценок по двум методикам видно, что усложнение конструкции часто ведет к повышению ее декоративности, например ЖИ № 3 и № 11. Таким образом, композиционная методика декоративности дает более полную оценку декоративности ЖИ, как типа парковых насаждений.

Ниже приведены фотографии исследованных ЖИ (рис. 1–12).



Рис. 1. Изгородь № 1



Рис. 2. Изгородь № 2

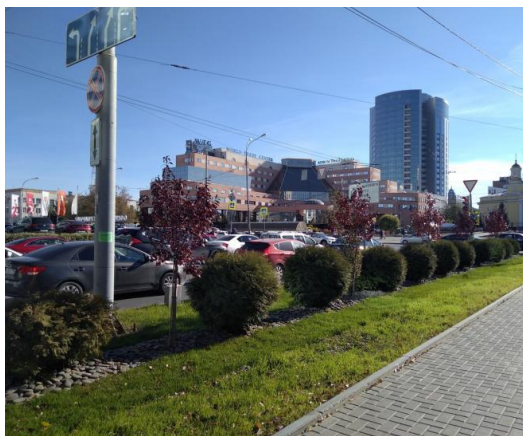


Рис. 3. Изгородь № 3



Рис. 4. Изгородь № 4



Рис. 5. Изгородь № 5



Рис. 6. Изгородь № 6



Рис. 7. Изгородь № 7



Рис. 8. Изгородь № 8

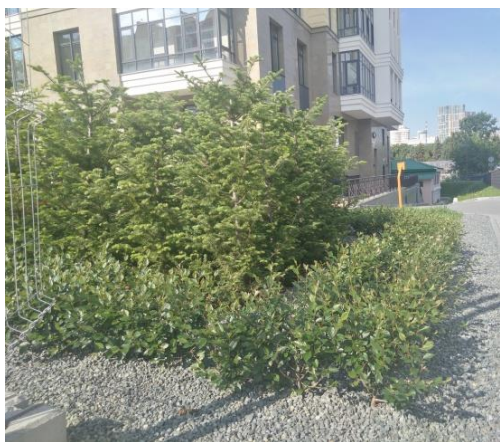


Рис. 9. Изгородь № 9



Рис. 10. Изгородь № 10



Рис. 11. Изгородь № 11

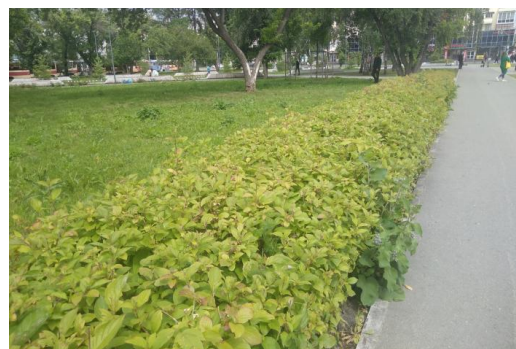


Рис. 12. Изгородь № 12

Нами в Екатеринбурге были рассмотрены 12 вариантов наиболее декоративных ЖИ разной высоты и конструкции. В целом следует отметить усложнение форм и строения данного элемента озеленения на улицах города, а также довольно широкий ассортимент используемых видов. Сравнение двух методик декоративности показало, что композиционная методика дает более полную и точную оценку декоративности, особенно в тех случаях, когда используется сложная многоярусная конструкция.

Список источников

1. Баранов Д. С., Аткина Л. И. Анализ состояния кустарников рода *Spiraea* L., произрастающих в центре г. Екатеринбурга // Леса России и хоз-во в них. 2018. Вып. 4 (67). С. 43–49.

2. Тишкина Е. А., Кожухина И. А. Сорты сирени обыкновенной (*Syringa* L., Oleaceae), культивируемые в Ботаническом саду УРО РАН // Леса России и хоз-во в них. 2021. Вып. 4 (79). С. 75–85.

3. Залывская О. С., Бабич Н. А. Шкала комплексной оценки декоративности деревьев и кустарников в городских условиях на севере // Вестник ПГТУ. 2012. № 1. С. 96–104.

4. Сродных Т. Б., Никитина Е. С., Обоскалова Н. А. Декоративные живые изгороди: состояние, габитус, композиционные приемы // Ландшафтная архитектура и природообустройство: от проекта до экономики, 2020 : матер. Междун. науч.-техн. конф. Саратов : ООО «ЦеСАин», 2020. С. 142–149.