

РЫНКИ И ЦЕНЫ.

Конъюнктура бумажного рынка СССР в 1925—26 году ¹⁾.

Московский район.

Общая реализация в Московском районе бумаги и картона за истекший год составила 77,6 миллионов рублей, в том числе 11,7 миллионов, или 15%, по газетной бумаге.

Размер реализации находился в зависимости от урезанного импортного плана и выразился в следующих цифрах:

| Сорта | 1 кварт. | | 2 кварт. | | 3 кварт. | | 4 кварт. | | Итого | |
|----------------------------|-----------|------|-----------|------|-----------|------|----------------------|-------------------|-----------|------|
| | Тыс. руб. | %% | Тыс. руб. | %% | Тыс. руб. | %% | Тыс. руб. | %% | Тыс. руб. | %% |
| Газетная . . . | 3.530 | 17,7 | 3.052 | 14,7 | 2.891 | 19,8 | 2.238 | 10,0 | 11.711 | 15,0 |
| Печатная . . | 2.381 | 12,0 | 2.914 | 14,1 | 2.491 | 17,1 | 2.883 | 12,9 | 10.669 | 13,7 |
| Писчая | 2.354 | 11,8 | 3.026 | 14,5 | 2.765 | 19,0 | 5.039 | 22,6 | 13.184 | 17,0 |
| Разная | 9.472 | 47,4 | 10.862 | 51,9 | 5.537 | 37,9 | 10.648 | 47,8 | 36.519 | 47,1 |
| Картон . . . | 2.202 | 11,1 | 981 | 4,8 | 911 | 6,2 | 1.482 | 6,7 | 5.576 | 7,2 |
| Итого . . . | 19.939 | 100 | 20.835 | 100 | 14.595 | 100 | 22.290 ²⁾ | 100 | 77.659 | 100 |
| В %% к 1-му кварталу . . . | — | 100 | — | 105 | — | 75 | — | 112 ²⁾ | — | — |

Динамика реализации бумаги и картона за истекший год по своему развитию делится на две части:

¹⁾ Для составления конъюнктуры использованы материалы Бюро Съездов предст. бумажной промышленности, некоторых Товарных Бирж, Центробумтреста и некоторых торговых организаций. Поскольку к моменту составления конъюнктуры отчетных данных еще нет—цифры даны оперативные.

²⁾ В четвертом квартале были заключены крупные генеральные договоры с кооперацией на поставки в 1926—27 г. Для сравнения оборотов с остальными кварталами необходимо внести поправку в 4.200 тыс. руб., таким образом оборот 4 квартала составит 18.090 тыс. руб. или 90% к обороту 1 квартала.

а) Реализация газетной бумаги, падающая почти равномерно из квартала в квартал (в тыс. тонн):

| 1 кварт. | 2 кварт. | 3 кварт. | 4 кварт. |
|-------------|------------|------------|-----------|
| 13,3 — 100% | 11,1 — 83% | 10,2 — 76% | 7,9 — 59% |

Газеты являются наиболее плановым потребителем бумаги. Снабжение газет на все 100% плановой потребности представляло для бумажной промышленности наиболее ответственную задачу в истекшем году, вследствие урезанного импортного плана. Реализация газетной бумаги первых четырех месяцев представляет собой полную потребность в таковой. Реализация последующих восьми месяцев представляет собой урезанную в плановом порядке потребность газет при сокращенных объемах.

Недостаточный импорт газетной бумаги привел к необходимости выработки части газетной бумаги на русских фабриках за счет более рентабельных рыночных сортов, и поскольку кредитование газет в истекшем году производилось в льготном порядке, это влияло также и на финансовое положение снабжавших газетной бумагой организаций.

б) Реализация остальных сортов бумаги и картона, кроме газетной (в миллионах рублей):

| 1 кварт. | 2 кварт. | 3 кварт. | 4 кварт. ¹⁾ |
|-------------|---------------|--------------|------------------------|
| 16,5 — 100% | 17,7 — 107,3% | 11,7 — 70,9% | 20,0 — 121,2% |

Здесь размеры реализации также определялись сокращенным импортным планом. По русской бумаге предложение медленно, но постепенно возрастает в течение всего года, при скудном ассортименте и небольших количествах рыночных сортов бумаги в первом полугодии, улучшающемся ассортименте в третьем квартале и достаточно хорошем ассортименте в четвертом квартале.

Предложение в первом квартале было крайне недостаточно, вследствие поздно произведенных закупок за границей, во втором квартале предложение значительно больше и влияет на повышение оборота, во втором полугодии предложение достаточно, благодаря частичному ввозу в счет контингента 1926—27 г.

Основными потребителями бумаги (исключая газетной) являлись:

а) Книжные издательства. Их снабжение производилось в первую очередь и на льготных условиях кредита. Удовлетворение издательств произведено в первом квартале на 75% потребности, во втором квартале на 95%, но уже в третьем квартале выявилось полное затоваривание издательств, как следствие хозотического производства и неувязки производственных и финансовых планов; последнее послужило причиной резкого уменьшения очередных закупок печатной бумаги книжными издательствами. На сокращение потребления печатной бумаги издательствами повлиял и режим экономии, коснувшийся в первую очередь издательств, особенно ведомственных.

¹⁾ Сделав поправку на генер. договоры с кооперацией (см. прим. на стр. 696) на сумму 4,2 милл. руб., получим вместо 20 милл. руб.—15,8 милл. руб., а процент по отношению к 1 кварталу понизится до 95,7%.

б) Промышленность, в которой основными потребителями бумаги являются: полиграфическая, табачная, спичечная, чайная, текстильная, силикатная и цементная.

За отчетный год промышленность снабжалась почти на все 100%, что объясняется приспособленностью русских бумажных фабрик к удовлетворению ее потребности.

Потребление промышленности составило (в милл. рублей):

| 1 кварт. | 2 кварт. | 3 кварт. | 4 кварт. |
|------------|--------------|-----------|-------------|
| 6,5 — 100% | 9,0 — 138,4% | 5,2 — 80% | 6,1 — 93,8% |

По отдельным отраслям промышленности следует отметить, что текстильная в первом полугодии не имела достаточных запасов товарных и шпульной бумаги. Специальными мерами, принятыми Центробумтрестом и текстильной промышленностью, ненормальности были изжиты и со второго квартала снабжение производилось бесперебойно.

Тяжело было положение силикатной и цементной промышленности из-за отказа ряда бумажных предприятий в поставке обертки. Вопрос этот несколько раз разбирался в торговой комиссии Бюро Съездов. Вопрос их снабжения был решен удовлетворительно лишь тогда, когда торговой комиссии удалось ослабить связь отдельных бумажных предприятий через банки с частной торговлей. Начиная с второго квартала их потребность удовлетворялась полностью.

Менее регулярно и полно снабжалась полиграфическая промышленность, в связи с необходимостью удовлетворить полностью газетные и книжные издательства, вследствие чего удовлетворение остальной потребности могло производиться за счет остатков бумаги после удовлетворения основных потребителей.

Все сказанное относится к бумаге; картоном была обеспечена только табачная промышленность и то полностью только в течение первого полугодия, все остальные потребители испытывали в картоне крайний недостаток.

в) Кооперация, ставшая за отчетный год крупным покупателем бумаги. Закупки ее составляли (в милл. рублей):

| 1 кварт. | 2 кварт. | 3 кварт. | 4 кварт. 1) |
|------------|-------------|-------------|--------------|
| 4,4 — 100% | 3,2 — 72,7% | 2,0 — 45,5% | 8,0 — 181,8% |

Взаимоотношения с кооперацией еще не вполне урегулированы, снабжение их производится в большей мере не из коммерческих, а из хозяйственных соображений. Мы считаем не требующим доказательств, что кооперация должна снабжать кооперативную систему и непосредственного потребителя. По отношению же промышленности или других отраслей хозяйства, которые по характеру своих закупок в состоянии иметь непосредственные торговые взаимоотношения с бумажными трестами, кооперация не должна являться посредником.

1) При поправке на генер. догов. (см. выше) получим соответственно 8,0 — 4,2 = 3,8 милл. руб. и вместо 181,8% — 86,4%.

Что мы видели в этом году со стороны кооперации в этом отношении?

При заказах кооперация исходила не из планового снабжения потребителей или системы распылителей, а строилась на основе наибольшего получения недостающих на рынке товаров. Это подтверждается тем, что в первом полугодии кооперация стремилась к возможно большему получению бумаги, в третьем квартале понизила до минимума свои закупки, а гендоговоры на 1926—27 год затянула до сентября, т.е. заключила главные договоры за 2 недели до поставки, выждав улучшение рыночной конъюнктуры.

Изложенное выше вполне понятно: кооперация начала серьезно интересоваться бумагой лишь в этом году и не в состоянии была за короткий срок наладить нужную сеть розничных распылителей. Даже в самой Москве кооперация не играет никакой роли в розничной торговле бумагой, вследствие этого при повышенной конъюнктуре второго квартала 10% всего закупленного кооперацией товара было реализовано в Москве же и не по назначению, в провинции процент такой реализации был гораздо выше; в течение последних месяцев этот процент уменьшается.

Выделением большого количества бумаги для снабжения кооперации по генеральным договорам была ослаблена до тех пор существовавшая сеть распылителей бумаги, по ряду недостающих на рынке сортов.

В наступившем хозяйственном году для определения взаимоотношений между бумажной промышленностью и кооперацией в целях регулирования рынка необходимо:

- 1) определить роль и характер кооперации в общей товаропроводящей цепи по бумаге; 2) особыми мерами со стороны бумажной промышленности и кооперации приспособить ассортимент бумаги к нуждам потребителя кооперативной сети; 3) совместно установить цены на бумагу для низовой кооперативной сети, при отпуске центральной и срединной кооперацией; 4) выявить сеть распылителей бумаги и их емкость; 5) определить участие кооперации в торговле бумагой в соответствии с их возможностью обслужить непосредственного потребителя и кооперативную систему; 6) условия расчета установить возможно льготные с учетом финансового положения бумажной промышленности и кооперации.

Эти меры должны помочь кооперации и содействовать охвату определенной части потребителей бумаги, устранить внесистемное вклинивание кооперации в снабжение потребителя, проводимое по другой товаропроводящей линии, и дать возможность бумажной промышленности внести больше плановости в регулировании остальной частью бумажного рынка в соответствии со свободным наличием бумаги.

г) Все остальные потребители. Удовлетворение их шло с большими перебоями, исключая наркоматов, снабжавшихся в первую очередь; особенно остро ощущался недостаток в первом полугодии в тонких сортах бумаги, писчей для потребления и переработки на тетради и конторские принадлежности.

Частная и кустарная перерабатывающая бумагу промышленность, вследствие недоснабжения в первом полугодии и конкуренции со стороны госпромышленности, во втором полугодии частично сократила производство, частично же ликвидировалась. Условия расчета для последней категории потребителей были наиболее жестки.

д) Пере продавцы. Перепродавцами на московском рынке являются госторговля, банки и частники, которые в общей сложности закупили в течение года на сумму около 16 миллионов рублей.

Обстоятельства сложились в отчетном году для госторговли весьма благоприятно, как в смысле извлечения больших прибылей в первом полугодии, так и в отсутствии конкуренции со стороны частников и банков во втором полугодии. Госторговля показала себя достаточно гибкой, в условиях изменчивой конъюнктуры прошедшего года. Уменьшение отпуска ей бумаги трестами она компенсировала за счет бумаги мелких предприятий. Она так же удачно сманивировала в третьем квартале, увеличив свой оборот против второго квартала на 20% при общем сокращении оборотов. Обороты госторговли по бумаге составляли (в милл. рублей):

| | | | |
|------------|-----------|------------|------|
| 1 кварт. | 2 кварт. | 3 кварт. | июль |
| 2,8 — 100% | 2,5 — 90% | 3,0 — 107% | 1,9 |

Отрицательными моментами госторговли бумагой являлись очень высокие цены в первом полугодии и продажа значительной части товаров частникам.

Продажа бумаги и картона банками за отчетный год почти ликвидирована; она составляла (в тыс. рублей):

| | | | |
|------------|-----------|-----------|------|
| 1 кварт. | 2 кварт. | 3 кварт. | июль |
| 857 — 100% | 380 — 44% | 218 — 25% | 28 |

Это было достигнуто главным образом мерами, принятыми торговой комиссией Бюро Съездов и полным прекращением продажи бумаги банкам крупнейшими трестами.

Частная торговля благодаря мерам, принятых торг. комиссией Бюро Съездов, а также административными органами, уменьшала свои обороты из квартала в квартал в течение всего года, как это видно из следующего (в тыс. рублей):

| | | | |
|------------|-----------|-----------|-----------|
| 1 кварт. | 2 кварт. | 3 кварт. | 4 кварт. |
| 235 — 100% | 198 — 84% | 161 — 70% | 146 — 62% |

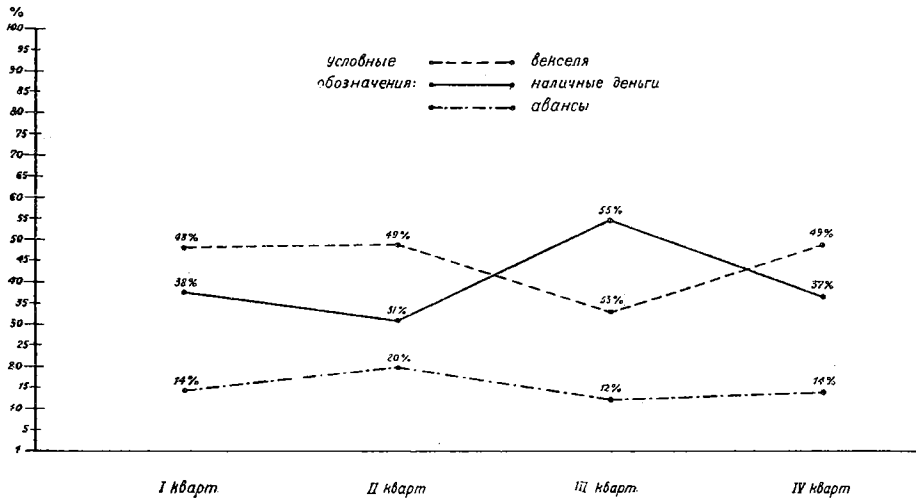
Характерным является падение оборотов частной торговли в третьем квартале при сопоставлении с ростом оборотов госторговли (см. выше).

Средние условия расчета (см. диаграмму ¹⁾), практиковавшиеся в течение прошедшего года, были весьма жесткими вследствие уменьшения банковских кредитов.

В условиях 1-го полугодия это имело оздоровляющее влияние на рынок, являясь мерой борьбы с потребительским и торговым ажиотажем,

¹⁾ В условия расчета не включен оборот с газетами.

тем более, что наиболее жесткие условия расчета применялись к торгующим организациям и к перепродавцам. Однако дальнейшее ухудшение условий расчета в третьем квартале имело отрицательные последствия, являясь в известной степени причиной падения спроса (на 30 % против 2-го квартала) и увеличением роли торгующих организаций. Это явление,



очевидно, объясняется недостаточной гибкостью торговых аппаратов промышленности. Улучшение условий расчета в четвертом квартале, хотя и явилось следствием увеличения банковского кредитования, все же характеризует настроение рынка к концу года.

Северо-западный район.

Продажа и потребление бумаги в этом районе сосредоточены главным образом в Ленинграде. Наличие в районе сильно развитой перерабатывающей промышленности, большого числа издательств и весьма крепкого, с финансовой точки зрения, покупателя, привлекает большинство основных трестов к выступлению на этом рынке. Нахождение в районе фабрик Ленинградбумтреста и Уисполкомов обусловило сравнительно хорошее снабжение района в течение всего года. Кризис первого полугодия ощущался менее остро и только на некоторые сорта, чему способствовало также запрещение местных регулирующих органов вывозить за пределы области недостающие товары.

Общая реализация бумаги и картона выразилась в 86.035 тонн. Реализация газетной бумаги составила (в тоннах):

| | | | |
|------------|-----------|-----------|-----------|
| 1 кварт. | 2 кварт. | 3 кварт. | 4 кварт. |
| 2230—100%, | 1570—70%, | 1470—66%, | 1265—57%. |

Газеты снабжались в размере полной их потребности, при чем, начиная с февраля, потребление сократилось вследствие введения предельных норм объемов газет. Тиражи газет оставались на одном уровне до четвертого квартала, когда имевшее место некоторое их уменьшение снизило потре-

бление бумаги. В четвертом квартале вследствие недостатка импортной бумаги газеты снабжались главным образом русской бумагой.

По сортам реализация бумаги представляется в следующем виде (в тоннах):

| Газетная | Печатная | Писчая | Обертка | Разная | Картон | Всего |
|----------|----------|--------|---------|--------|--------|--------|
| 6.535 | 16.103 | 14.800 | 11.900 | 30.000 | 6.700 | 86.035 |

Усиленный спрос на бумагу и высокая конъюнктура продолжались вплоть до апреля месяца. Ощущался недостаток в картоне, тонкой обертке и некоторых других сортах. В продолжение этого полугодия на рынке имел место как торговый, так и потребительский ажиотаж и усиленная деятельность частников, у которых цены были выше нормальных на 15—40%. Начиная с мая рынок вступил в полосу пониженного спроса и финансовой депрессии. К этому времени выявилась затоваренность издательств, несоответствие их планов финансовым возможностям, вследствие чего они не только сократили закупку бумаги, но выбросили на рынок свои запасы, а остальные потребители сократили закупки до минимума. Пониженная конъюнктура продолжалась вплоть до сентября, в августе спрос повысился только на картон и обертку.

Особенно тяжелым было во втором полугодии положение мелких Уисполкомовских фабрик, реализовавших до того свою продукцию через банки, и потерявших таким образом непосредственную связь с рынком и покупателем. Запасы этих фабрик месяцами не находили сбыта, да и производство с трудом приспособливались к новым требованиям рынка.

Неповышение спроса во время сезона на писчие сорта имеет громадное значение именно в данном районе, поскольку здесь сосредоточены как промышленная, так и кустарная переработка бумаги и снабжение бумажными товарами всего Союза. Сопоставляя это явление с отмеченным Товарной Биржей падением оборота по группе «прочие», куда входят главным образом промышленные сорта, необходимо сделать вывод о начале проявления режима экономии в промышленном потреблении бумаги, что может коренным образом изменить положение бумажного рынка.

Все явления, имевшие место на рынке во втором полугодии, говорят за то, что бумажной промышленности придется в наступающем году особенно чутко относиться к изменениям конъюнктуры и приспособлять производство к меняющейся потребности рынка.

Финансовое состояние потребителей ухудшилось во втором полугодии, имело место списание части задолженности одного издательства за счет бумажной промышленности; условия расчета также ухудшились для продавцов. В отношении качества бумаги и ассортимента также предъявлялись повышенные требования.

Западный район.

За истекший год район снабжался главным образом Центробумтрестом, Белбумтрестом и Полесбумтрестом. Всего реализовано было бумаги и картона приблизительно следующее количество, по сортам (в тоннах):

| Т р е с т ы | Газетная | Печатная | Писчая | Обойная | Масленка | Обертка | Разная | Картон | Всего |
|-------------------------|----------|----------|--------|---------|----------|---------|--------|--------|--------|
| Центробумтрест. | 740 | 875 | 935 | 120 | 10 | 15 | 75 | 80 | 2.850 |
| Белбумтрест. | — | — | — | 780 | — | 2.230 | 170 | 1.500 | 4.680 |
| Полесбумтрест. | — | — | 2.920 | — | 280 | — | 490 | 350 | 4.040 |
| И т о г о: | 740 | 875 | 3.855 | 900 | 290 | 2.245 | 735 | 1.930 | 11.570 |

Газетной бумагой район был обеспечен в течение всего года, по печатной бумаге спрос резко упал, с 345 тонн в первом квартале до 175 т. во втором и остался на этом уровне в течение всего года.

Несмотря на то, что район был обеспечен лучше других, высокая конъюнктура первого полугодия и ограниченные возможности бумажной промышленности создали почву для потребительского ажиотажа, который наблюдался главным образом в первом квартале. В третьем квартале наступило затишье и реализация проходила при пониженном спросе. Финансовая слабость клиентуры проявилась в продлении сроков обязательств. В четвертом квартале спрос возрос, с тенденцией к устойчивости.

Снабжение района производилось удовлетворительно в течение всего года; даже с оберткой и картоном было благополучно, последнее было достигнуто в результате запрещения местной промышленности вывозить эти сорта за пределы района.

Украинский район.

Общая реализация бумаги и картона за год составляет около 55.180 тонн, в том числе 12% по газетной бумаге.

Реализация газетной бумаги составила (в тоннах):

| | 1 кварт. | 2 кварт. | 3 кварт. | 4 кварт. | Всего |
|----------------------|----------|----------|----------|----------|-------|
| Харьков. | 1.505 | 1.240 | 1.040 | 935 | 4.720 |
| Киев. | 390 | 290 | 245 | 245 | 1.170 |
| Одесса. | 275 | 180 | 180 | 150 | 785 |
| И т о г о: | 2.170 | 1.710 | 1.465 | 1.330 | 6.675 |
| В % | 100% | 79% | 68% | 61% | — |

По январь включительно газеты снабжались в размере полной их потребности. С февраля потребление бумаги сокращается вследствие сокращения объемов газет в порядке регулирования; потребление бумаги

полностью укладывается в установленные нормы, и дальнейшее падение потребления является результатом некоторого сокращения тиражей.

Общая реализация по сортам представляется в следующем виде (в тоннах):

| | Газетная | Печатная | Писчая | Обертка | Разная | Картон | Всего |
|------------------|----------|----------|--------|---------|--------|--------|--------|
| Харьков. | 4.720 | 3.785 | 4.700 | 4.880 | 8.215 | 4.710 | 31.010 |
| Киев. | 1.170 | 2.040 | 4.230 | 5.680 | 3.880 | 2.000 | 19.000 |
| Одесса. | 785 | 690 | 1.060 | 585 | 1.550 | 500 | 5.170 |
| Итого . . . | 6.675 | 6.515 | 9.990 | 11.145 | 13.645 | 7.210 | 55.180 |

Развитие потребления печатной бумаги можно проследить по материалам Центробумтреста, играющего на рынке по снабжению этим сортом доминирующую роль, которые показывают стабильный спрос в течение первых трех кварталов; это имело место несмотря на чрезвычайно напряженное финансовое состояние издательств, пролонгации их обязательств и т. п.

Объясняется это исключительное явление проводимой в Республике украинизацией и необходимостью издания учебников и литературы на украинском языке. Снижение потребления наступило в четвертом квартале и по некоторым издательствам выразилось в 50%.

Наличие на Украине производства Укрбумтреста, отделений Центробумтреста и ряда крупных торговых организаций - Вакот, Книгоспилка и др., — завозящих бумагу Ленинградбумтреста и других трестов, создало на Украине сравнительную насыщенность бумагой в течение всего года. Однако и на этом рынке имел место торговый и потребительский ажиотаж, высокие цены, усиленная работа частных, — явления, изжитые частью в третьем, частью в четвертом квартале.

В отличие от других районов денежная депрессия на Украине наступила несколько позже, в Харькове в четвертом квартале, в Киеве в мае месяце, а в Одессе спрос на бумагу и картон возрастал в течение всего года, депрессия выражалась главным образом в нажиме покупателя на условия расчета.

Начиная со второго квартала на Украине наблюдалась усиленная конкуренция трестов, особенно заметная со стороны Ленинградбумтреста, стремившегося увеличить свой завоз на Украину в связи с уменьшением спроса в Северо-западном районе и др. местах сбыта его продукции.

Крымский район.

Общая реализация по сортам выражается примерно в следующих цифрах (в тоннах):

| | | | | | | |
|----------|----------|--------|---------|--------|--------|-------|
| Газетная | Печатная | Писчая | Обертка | Разная | Картон | Всего |
| 205 | 295 | 555 | 280 | 1.835 | 210 | 3.360 |

По отдельным сортам можно отметить постоянное падение реализации печатной бумаги, с 215 тонн в первом полугодии до 80 тонн во втором.

Крымская полиграфическая промышленность, конкурируя с центральными районами, получала в течение 1924—25 и 25—26 гг. заказы из других районов вплоть до Москвы и Ленинграда. Очевидно, при снизившихся ценах на печатные работы в остальных районах Крым конкурировать, в виду большой стоимости фрахта, не может, и потребление печатной бумаги вероятно в ближайшее время не повысится и ограничится потребностью татарских изданий.

Снабжение района было удовлетворительно. Во втором полугодии имела место денежная депрессия, но поскольку в общем потреблении бумаги большая доля падает на табачную промышленность, не сократившую свои закупки, увеличенное потребление оберточных и тонких сортов бумаги вследствие фруктового сезона сохранили общую реализацию на одном уровне в течение всего года.

Загишье, наступившее на рынке в третьем квартале, сменилось увеличением спроса лишь в августе; имевшиеся в районе запасы были реализованы и вследствие отдаленности района в сентябре ощущался некоторый недостаток, особенно писчих сортов и бутылочной.

Северо-Кавказский район.

Общая реализация бумаги и картона составляет около 16 045 тонн, в том числе 10% по газетной бумаге. Реализация газетной бумаги составила в (тоннах):

| | | | |
|----------|----------|----------|----------|
| 1 кварт. | 2 кварт. | 3 кварт. | 4 кварт. |
| 455—100% | 410—90% | 370—81% | 365—80% |

Потребность в газетной бумаге удовлетворялась полностью, сокращение потребления произошло вследствие нормирования объемов газет.

Реализация печатной бумаги (в тоннах):

| | | | |
|-----------|----------|----------|----------|
| 1 кв. рт. | 2 кварт. | 3 кварт. | 4 кварт. |
| 460—100% | 430—93% | 125—27% | 230—50% |

В течение первого квартала, несмотря на высокую цифру реализации печатной бумаги, спрос не был полностью удовлетворен; начиная с марта месяца спрос падал, и по сентябрь чувствовался кризис сбыта.

Писчей бумаги реализовано около 2.400 тонн. Первый квартал прошел при остром кризисе писчих сортов бумаги, начиная со второго квартала усилился завоз этого сорта и кризис ослаб. В мае спрос сильно упал и рынок удовлетворялся полностью.

Остальных сортов бумаги и картона реализовано около 10.800 тонн, из них 45—50% падает на потребление табачной промышленности. С картоном было благополучно только в течение первого квартала, в остальное время наблюдался кризис. С оберткой было благополучно, а вследствие завоза Промбанком большого количества газетной бумаги Севзаплеса, более дешевой, чем местная тонкая обертка, Донполиграфбум был вынужден предлагать свою обертку биржам других районов.

С отдельными сортами, как подпергамент, бутылочная и др., кризис не был изжит в течение всего года.

В районе торговали бумагой Центробумтрест, Полесторг и Укрбумтрест через свои отделения (последний ликвидировал отделение во втором полугодии). Кроме трестов торговали бумагой — Крайсельпромторг и Промбанк. У последних организаций во втором полугодии замечалось затоваривание, вследствие чего они были вынуждены производить реализацию на очень выгодных для покупателя условиях, конкурируя таким образом с трестами.

Закавказский район.

Общая реализация бумаги и картона составила за истекший год около 7.565 тонн.

Реализация газетной бумаги составила (в тоннах):

| | 1 кварт. | 2 кварт. | 3 кварт. | 4 кварт. | Всего |
|--------------|----------|----------|----------|----------|-------|
| Тифлис . . . | 430—100% | 425—98% | 325—75% | 275—64% | 1455 |
| Баку | 190—100% | 110—58% | 165—87% | 140—74% | 605 |
| Итого . | 620—100% | 535—86% | 490—80% | 465—67% | 2060 |

Потребление газетной бумаги в общем развивалось одинаково с остальными районами. Сильное падение потребления Азербайджана во втором квартале объясняется уменьшением вследствие проведения режима экономии, выпуска специальных добавлений нефтяной промышленности, имеющих преимущественно рекламный характер.

Реализацию второго полугодия следует считать нормой потребления на ближайшее время.

Реализация печатной бумаги составила (в тоннах):

| | 1 кварт. | 2 кварт. | 3 кварт. | 4 кварт. | Всего |
|--------------|----------|----------|----------|----------|-------|
| Тифлис . . . | 355—100% | 245—69% | 210—59% | 185—52% | 995 |
| Баку | 230—100% | 95—41% | 95—41% | 50—22% | 470 |
| Итого . | 585—100% | 340—58% | 305—52% | 235—40% | 1465 |

Приведенные цифры говорят о чрезвычайном сокращении потребления печатной бумаги, при чем необходимо принять во внимание, что реализация первого полугодия соответствовала приблизительно потреблению, исключая некоторую часть бумаги, шедшей на увеличение запасов. Что касается второго полугодия, то часть бумаги израсходована не по назначению, а на обертку и т. п. Таким образом, фактическая потребность издательств к концу года очень низка.

По всем сортам реализовано бумаги и картона, примерно, в следующих количествах (в тоннах):

| | Газетная | Печатная | Писчая | Обертка | Разная | Картон | Всего |
|--------------|----------|----------|--------|---------|--------|--------|-------|
| Тифлис . . . | 1455 | 995 | 990 | 340 | 725 | 385 | 4.890 |
| Баку | 605 | 470 | 655 | 130 | 695 | 120 | 2.675 |
| Итого. 2060 | | 1465 | 1645 | 470 | 1410 | 505 | 7.565 |

На снабжении района, в смысле неудовлетворения спроса, отражалась его отдаленность. Если с газетными и печатными сортами было благо-

получно, то по торговым сортам и по картону чувствовался недостаток в продолжение всего года. По писчим сортам недоснабжение имело место главным образом в первом и четвертом квартале, при неудовлетворительном ассортименте в течение почти всего года.

Высокая конъюнктура первого полугодия и указанное недоснабжение района создали благоприятную почву для развития частной торговли и спекулятивных цен, превышавших нормальные на 100% и выше.

Финансовые затруднения наступили уже во втором квартале и явились основной причиной пониженной конъюнктуры третьего квартала. Потребители и перепродавцы не только перестали делать излишние запасы, но и сокращали их ниже нормального, вследствие чего на отдельные сорта наблюдалось даже затоваривание.

В четвертом квартале спрос увеличился, в писчих сортах чувствовался некоторый недостаток, но повышение цен имело место главным образом в частной рознице; исключение составил Бакинский район, который писчими сортами снабжен был достаточно при недостатке торговых сортов.

Средне-Азиатский район.

Общая реализация бумаги и картона выразилась, примерно, в 4.140 тонн. Реализация газетной бумаги составила (в тоннах):

| 1 кварт. | 2 кварт. | 3 кварт. | 4 кварт. |
|----------|----------|----------|----------|
| 285—100% | 295—104% | 195—70% | 195—70% |

Приведенные данные о развитии потребления газетной бумаги показывают, что бурный рост тиражей газет прошлого года сменился устойчивостью в этом году.

По сортам реализация представляется в следующем виде:

| Газетная | Печатная | Писчая | Обертка | Разная | Картон | Всего |
|----------|----------|--------|---------|--------|--------|-------|
| 976 | 850 | 1260 | 290 | 615 | 155 | 4.140 |

В первом полугодии спрос превышал предложение, особенно по писчим и торговым сортам. Это вызвало торговый и потребительский ажиотаж, развитие частной торговли, спекулятивные цены и увлечение производственных организаций торговлей бумагой. При отдаленности района эти явления дезорганизующе влияли на рынок.

С начала второго полугодия банковский зажим кредитов, предельные накладки, введенные на бумагу, и тяжелое финансовое состояние отдельных потребителей, устранили потребительский ажиотаж, заставили потребительские организации согласовать свои планы с финансовыми возможностями, а торгующие организации снизить цены. Спрос в третьем квартале сильно упал почти на все сорта за исключением картона, раскурки, подпергамента и некоторых других. В четвертом квартале обнаружилось довольно здоровое состояние рынка. Спрос под влиянием сезона увеличился, частная торговля перебросила свои капиталы в производство—в частности и в кустарное—и участвовала в повышении здорового спроса. Государственная и кооперативная торговля распределили между собой оптовую, мелкооптовую и розничную торговлю и, что важно отметить, потребитель

начал обращать внимание на условия расчета по их соответствию с его финансовыми возможностями, а также на качество и ассортимент.

Район Поволжья.

Общая реализация бумаги и картона составляет около 20.000 тонн. Реализация газетной бумаги составила (в тоннах):

| | 1 кварт. | 2 кварт. | 3 кварт. | 4 кварт. |
|-------------------|----------|----------|----------|----------|
| Н. Новгород . . . | 185 | 20 | 80 | 95 |
| Казань | 155 | 110 | 95 | 105 |
| Самара | 155 | 150 | 105 | 110 |
| Саратов | 215 | 150 | 150 | 165 |
| Итого | 710—100% | 530—75% | 430—60% | 475—67% |

Падение потребления явилось следствием введения предельных норм объемов газет.

По сортам реализация представляется в следующем виде (в тоннах):

| | Газетная. | Печатная. | Писчая. | Обертка | Разная. | Картон. | Всего |
|-------------------|-----------|-----------|---------|---------|---------|---------|--------|
| Н. Новгород . . . | 480 | 290 | 1000 | 1320 | 3360 | 470 | 6.920 |
| Казань | 465 | 415 | 900 | 415 | 200 | 35 | 2.430 |
| Самара | 520 | 365 | 850 | 3230 | 1740 | 260 | 6.905 |
| Саратов | 680 | 545 | 1255 | 240 | 700 | 280 | 3.700 |
| Итого | 2145 | 1615 | 4005 | 5205 | 6000 | 1045 | 20.015 |

В первом полугодии спрос был очень велик и удовлетворялся полностью только по газетной бумаге, а по остальным сортам недостаточно, что вызвало ажиотаж, высокие цены, развитие частной торговли и дезорганизацию рынка.

Падение спроса на печатную бумагу началось с января, на остальные сорта с мая месяца. Под влиянием сперва наводнения, а потом финансовой депрессии конъюнктура оставалась пониженной в течение всего лета. Оживление спроса началось лишь в конце июля с открытием Нижегородской ярмарки, но проходило под знаком финансовой депрессии. Особенно сильный спрос был пред'явлен на раскурку, но удовлетворялся недостаточно.

Постоянные представительства имелись: Центробумтреста во всех районах, и Вятторга в Н. Новгороде и Казани. Бумага остальных органи-

зации проникала на рынок через торгующие организации. Начиная с третьего квартала на биржах района начали поступать предложения со стороны Ленинградбумтреста на условиях расчета более льготных, чем обычно практиковавшиеся в районе.

Уральский район.

Общая реализация бумаги и картона составила около 8.000 тонн. Уральский район—единственный, где имело место сильное падение тиражей газет. Потребление газетной бумаги упало до 53% потребления первого квартала.

Реализация газетной бумаги составила (в тоннах):

| 1 кварт. | 2 кварт. | 3 кварт. | 4 кварт. |
|----------|----------|----------|----------|
| 330—100% | 205—62% | 180—54% | 175—53% |

Реализация бумаги по сортам представляется в следующем виде:

| Газетная | Печатная | Писчая | Обертка | Разная | Картон | Всего |
|----------|----------|--------|---------|--------|--------|-------|
| 890 | 835 | 1715 | 3760 | 435 | 510 | 8.145 |

Усиленный спрос первого полугодия сопровождался потребительским ажиотажем и высокими ценами на рынке. Начиная с третьего квартала спрос сильно падал, затруднения в реализации имели место еще и в четвертом квартале, несмотря на некоторое увеличение спроса и улучшение конъюнктуры. Начиная с второго полугодия издательская деятельность почти полностью прекратилась и рынок пред'являл спрос главным образом на потребительские сорта.

Финансовое положение потребителей неудовлетворительное. В истекшем году ликвидировано единственное в районе издательство. Отмечается конкуренция во втором полугодии между центральными трестами и местной промышленностью.

Сибирский район.

Особенности данного района, заключающиеся в отдаленности от центра, небольшая емкость отдельных центров Сибири и их разбросанность,—все это осложняет снабжение непосредственно промышленностью; особенно чувствовалась незаинтересованность промышленности в первом полугодии. Основной снабжавшей район организацией являлся Центробумтрест.

Газетной бумагой район удовлетворялся полностью весь год, печатной только во втором полугодии, по остальным сортам спрос стабилизировался и недоснабжение имело место в течение всего года. Известное значение в этом отношении имело также уменьшение ввоза японской бумаги.

Вследствие жестких условий расчета и медленной оборачиваемости капитала потребительский ажиотаж не имел места. Рост потребления бумаги создал благоприятную почву для развития частной торговли, которая торгует хотя и в розницу, но проводит через свою сеть значительные количества бумаги. Цены в районе стояли высокие.

Финансовое положение потребителей было во втором полугодии напряженное.

Реализация бумаги и картона выразилась в следующих цифрах (в тоннах).

| Газетная | Печатная | Писчая | Обертка | Разная | Картон | Всего |
|----------|----------|--------|---------|--------|--------|-------|
| 1.295 | 1.000 | 1.900 | 1.225 | 620 | 210 | 6.250 |

Вятский, Вологодский, Пензенский и Калужский районы.

По развитию конъюнктуры эти районы не отличаются от центральных районов.

Реализация бумаги представляется в следующем виде (в тоннах):

| | Газетная. | Печатная. | Писчая. | Разная. | Обертка. | Картон. | Всего. |
|-----------------------|-----------|-----------|---------|---------|----------|---------|--------|
| Вятский | 240 | — | 1.170 | 930 | 170 | 460 | 2.970 |
| Вологодский | 150 | 200 | 275 | 340 | 35 | 40 | 1.040 |
| Пензенский | 180 | 115 | 825 | 75 | 75 | — | 1.270 |
| Калужский | 20 | 30 | 125 | 30 | 10 | — | 215 |
| Итого | 590 | 345 | 2.395 | 1.375 | 290 | 500 | 5.495 |

В указанные цифры не вошел завоз перепродавцов мелкими партиями.

Общая реализация бумаги и картона за 1925—26 г.

(в тысячах тонн).

| Р а й о н ы . | Газетная. | Разные сорта и картон. | Всего. | В % к итогу. |
|-----------------------------|-----------|------------------------|--------|--------------|
| Московский | 42,5 | 121,1 | 163,6 | 42,2 |
| Северо-Западный | 6,5 | 79,5 | 86,0 | 22,1 |
| Западный | 0,7 | 10,8 | 11,5 | 3,0 |
| Украина | 6,6 | 46,5 | 55,1 | 14,3 |
| Крым | 0,2 | 3,1 | 3,3 | 0,9 |
| Северо-Кавказский | 1,6 | 14,5 | 16,1 | 4,1 |
| Закавказский | 2,0 | 5,5 | 7,5 | 2,0 |
| Средне-Азиатский | 1,0 | 3,1 | 4,1 | 1,1 |
| Поволжье | 2,1 | 17,9 | 20,0 | 5,2 |
| Урал | 0,9 | 7,2 | 8,1 | 2,1 |
| Сибирь | 1,3 | 4,9 | 6,2 | 1,6 |
| Мелкие районы | 0,6 | 4,9 | 5,5 | 1,4 |
| | 66,0 | 319,0 | 387,0 | 100% |

Реализация по московскому району в тоннах взята без оборотов госторговли и банков во избежание повторения, исключен также оборот частной торговли. В газетной бумаге показана только закупка газет, остальная газетная показана под рубрикой «разные».

Таким образом реализация истекшего года выражается в 387,0 тысяч тонн плюс 14 тысяч тонн бумаги и картона частного производства (материалов об их реализации не получено). Всего по СССР—401 тысяча тонн, без учета импорта японской бумаги и Карской Экспедиции.

Л. Вейнберг.