

## Р Ы Н К И и Ц Е Н Ы.

### Кон'юнктурный обзор бумажного рынка СССР за 1926—27 г.

Реализация бумаги и картона составила в истекшем операционном году 426,1 тыс. тонн, т.-е. больше, чем в предшествующем году на 1,1%. Одновременно отмечается превышение роста потребления над ростом реализации на 6,3%, что выражается в снижении запасов у потребителей ориентировочно на 13,9 тыс. тонн.

Динамика выработки, импорта, реализации и потребления бумаги и картона представлена на диаграмме 1.

По предприятиям русской бумажной промышленности, охватывающим 93,9% всего внутреннего производства, и по ввозу Центробумтреста, охватывающему 89,8% всего ввоза, имеются следующие данные (в тыс. тонн):

#### I. Русская бумага.

	I кв.	2 кв.	3 кв.	4 кв.	За год
Выработка . . . . .	70,8	71,7	67,6	73,2	283,3
Реализация:					
а) на сторону . . . . .	66,1	70,0	64,0	85,0	
б) передано в дальнейшую переработку . . . . .	1,5	1,5	1,4	1,6	
	67,6	71,5	65,4	86,6	291,1
Превышение текущей выработки над реализацией . . . . .	+3,2	+0,2	+2,2	-13,4	-7,8
Остатки всей русской бумаги и картона на 1-е число каждого квартала . . . . .	26,1	29,3	29,5	31,7	18,3
В %%% к остаткам на 1/X—26 г. . . . .	100	112,2	113,0	121,5	70,1

#### II. Импортная бумага.

Ввоз Центробумтреста . . . . .	26,1	27,4	21,6	21,8	96,9
Реализация . . . . .	31,1	25,3	24,0	25,1	105,5
Превышение ввоза над реализацией . . . . .	-5,0	+2,1	-2,4	-3,3	-8,6
Остаток импортной бумаги у ЦБТ на 1-е число каждого квартала . . . . .	21,9	16,9	19,0	16,6	13,3
В %%% к остаткам на 1/X--26 г. . . . .	100	85,4	95,0	84,0	68,9

III. Вся бумага.

Выработка и ввоз . . . . .	96,9	99,1	89,2	95,0	380,2
Реализация . . . . .	98,7	96,8	89,4	111,7	396,6
Превышение выработки и ввоза над реализацией . . . . .	-1,8	+2,3	-0,2	-16,7	-16,4
Остаток всей бумаги и картона на 1-ое число кв. . . . .	48,0	46,2	48,5	48,3	31,6
В % к остаткам на 1/X—26 г. . . . .	100	100	104,8	104,4	69,6

Примечание: Данные по русской бумаге взяты из статистики Бюро съездов предст. бум. пром., по импортной бумаге из материалов ЦБТ.

Снабжение рынка бумагой внутренней выработки возросло в истекшем году на 28,6 тыс. тонн—10,5%. Благодаря этому росту, а также вследствие снижения остатков у бумпромышленности, импортеров и потребителей, ввоз импортной бумаги снизился на 38,6 тыс. тонн—26,3%, несмотря на общее увеличение реализации и потребления.

Приведенные цифровые данные, являющиеся хотя ориентировочными, но достаточно точными для характеристики истекшего года, должны были бы обусловить хорошее состояние рынка и конъюнктуры; мы, однако, знаем, что этот год явился для бумажной промышленности самым тяжелым после кризиса 1922—23 г.

Трудности бумажной промышленности заключались не только в пониженном спросе первых кварталов. Влияющими на бумажный рынок факторами являлись, кроме того, следующие обстоятельства:

а) изменился характер спроса на бумагу, изменилось соотношение спроса на отдельные сорта и увеличились требования потребителей к ассортименту и качеству товара;

б) проводившийся режим экономии привел к сокращению запасов у потребителей до минимальных размеров, что сопровождалось отсутствием заказов, отказом от приема бумаги по заключенным сделкам то одной, то другой категории потребителей;

в) уменьшилось количество длительных договоров и передвинулись сроки их заключения, что отражалось на плановости производства;

г) снизилась рентабельность торговли бумагой, что привело к изъятию торгующими бумагой организациями больших сумм из оборота и осложнило продвижение бумаги к мелкому потребителю;

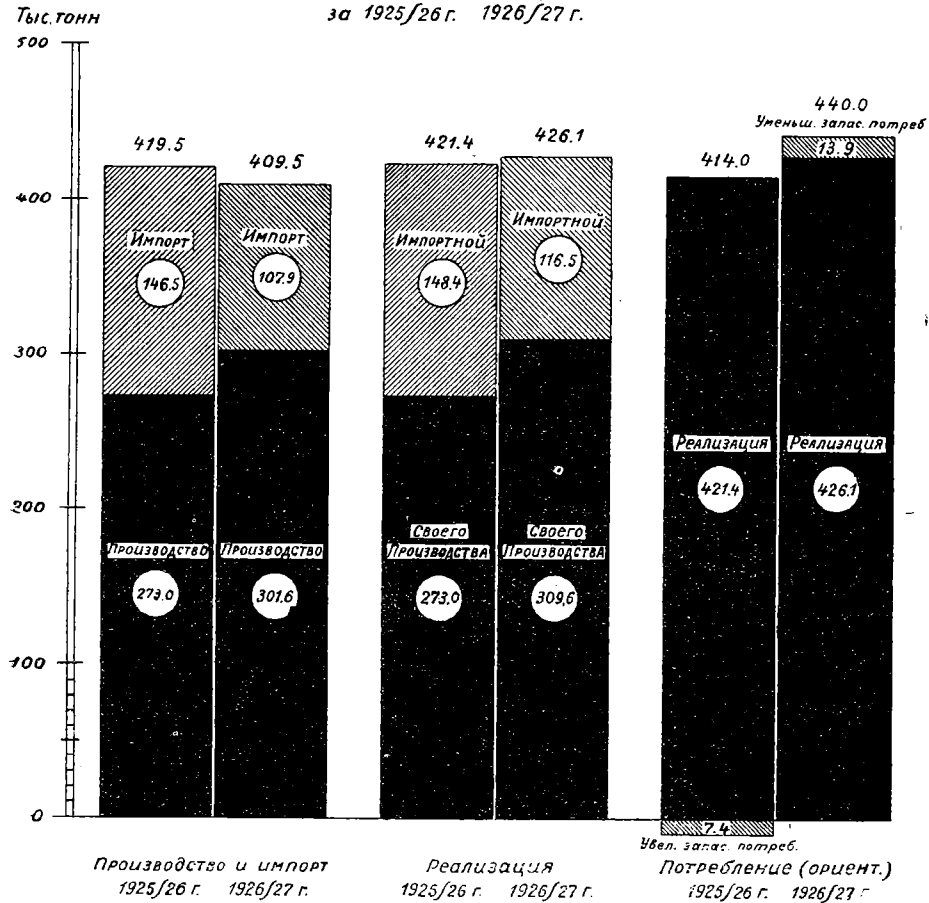
д) пониженное настроение рынка привело к смягчению условий расчета, в то же время значительные суммы, понадобившиеся для нового строительства и проведенное снижение цен, не предусмотренное годовым профинпланом, создали для бумажной промышленности чрезвычайное финансовое напряжение;

е) снижение цен затянулось, что заставило потребителей воздерживаться от нормальных закупок бумаги и заключения сделок во втором и в начале третьего квартала.

Все эти явления усугублялись отсутствием у бумажной промышленности нормальной товаропроводящей сети.

Широко разветвленную торговую сеть имел в истекшем году только Центробумтрест в виде 21 отделения, расположенных во всех, значительных по сбыту бумаги, районах СССР. У остальных трестов и организаций торговая сеть не только не увеличилась в связи с ослаблением конъюнктуры, но сократилась вследствие режима экономии.

*Динамика производства, импорта, реализации и потребления за 1925/26 г. 1926/27 г.*



Диagr. 1.

Отсутствие достаточной товаропроводящей сети не преминуло сказаться. Уже в первом полугодии было констатировано невыполнение торгового плана по реализации бумаги внутренней выработки на 18% и превышение плана реализации импортной бумаги на 27%. Так как ввозившаяся импортная бумага по качеству и цене не была конкурентноспособна по отношению к русской бумаге, то это явление объясняется наличием у импортера—ЦБТ—отделений со складами, в то время когда остальные тресты проводили реализацию главным образом через центральный аппарат и институт вояжеров, когда потребитель стремился закупать бумагу для текущей надобности со склада, чему также способствовала новая си-

Система складских накладок с небольшой разницей между транзитными и складскими.

Система вояжеров, имея ряд положительных сторон, в общем не оправдала себя и на состоянии рынка сказалась дезорганизуяще. В ряде районов появление вояжеров создавало впечатление кризиса сбыта и увеличивало требования потребителей к ассортименту и условиям расчета.

Бюро съездов представителей бумажной промышленности пыталось внести некоторую плановость в заводе бумаги по районам, составляя сводный план завода, но тресты и предприятия в своей практической работе мало считались со своими планами реализации и учесть состояние того или иного района на ближайшее время было невозможно.

Необходимо еще отметить отдельные характерные для всей промышленности и всех районов моменты.

Бурный рост спроса и недостаток бумаги и картона на протяжении последних лет создали благоприятную почву для возрождения мелких бумажных фабрик в ряде областей и районов, которые по состоянию оборудования и остальным условиям производства не могут быть конкурентно-способны при нормальном состоянии рынка. Одновременно выбрасывалась на рынок масса суррогатов, в виде подкрашенной обертки под названием обложки, альбомной и т. п., что увеличивало рентабельность фабрик. Производственные планы составлялись, исходя, главным образом, из соображений рентабельности данного предприятия, так как рынок поглощал всякую бумагу, расходуя ее и не по назначению.

Ослабление спроса, начавшееся во второй половине 1925—26 года, сказалось особенно сильно лишь в начале истекшего операционного года, когда закончились все прежние договоры с заказчиками и рынок предъявил другие требования к ассортименту и ценам и заставил бумажную промышленность менять методы работы.

В это время мелкие предприятия, стремясь использовать торговую сеть ЦБТ, заключают с ним договора на реализацию всей своей продукции, что имело место с мелкими фабриками Ленинградского района, Донполиграфбумом, акц. о-вом «Комбинат» и др. Госиздат продал ЦБТ 4.000 тонн бумаги. Почти все крупные тресты и предприятия были вынуждены изменить свой ассортимент, уменьшилась выработка высокосортных писчих №№ 4 и 5 и тряпичных № 6, снизились цены, достигшие в отдельных случаях значительных размеров, например, акц. о-во «Комбинат» снизило цены на 25,6%, Дерюгинская ф-ка на 27,5%, Шостка на 46,4%, Череповецкий промторг на 46,4% и т. д.

Слабая конъюнктура и затруднения в сбыте привели к сильной конкуренции между трестами и предприятиями, к борьбе за районы сбыта и отдельных потребителей и к чрезмерному смягчению условий расчета.

При отмеченном выше недостатке бумаги в прежние годы, потребитель (и, главным образом, промышленность) вынужден был иметь большие запасы бумаги для обеспечения бесперебойности работы своих пред-

приятий. В условиях режима экономии и возможности получить в кратчайший срок любой сорт товара, потребитель приступил к сокращению своих запасов. В первом полугодии мы наблюдали зачастую отсутствие заказов от той или иной категории потребителей, что создало несколько паническое настроение на рынке, особенно в связи с отмеченными выше финансовыми затруднениями бумажной промышленности, и, как следствие, чрезмерное снижение цен даже на такие сорта бумаги, годовой баланс которых указывает на невозможность удовлетворения годовой потребности, напр., на писчие и печатные № 6 и № 7 и на мундштучную, где снижение цен не может дать увеличения потребления, а только может привести к переманиванию того или иного заказчика.

Особенно тяжело было положение с оберточными бумагами, вследствие конкуренции со стороны Севзаплеса, газетная бумага которого не удовлетворяла своему назначению и употреблялась, главным образом, на обертку.

Режим экономии приводил и к фактическому сокращению потребления бумаги некоторыми потребителями, что компенсировалось нормальным ростом потребления бумаги газетами, периодическими изданиями, увеличенным расходом бумаги на учебники и т. д.

Со второй половины третьего квартала, в связи с исчерпанием, у потребителей излишних запасов и проведенным снижением цен, начали поступать нормальные заказы от промышленности и других потребителей. Заказы спичечной и табачной промышленности росли. Улучшение наступило и с оберточными бумагами в связи с хорошим урожаем ягод.

С четвертого квартала на рынке наступил перелом в настроении и конъюнктуру к концу года можно характеризовать, как вполне устойчивую и хорошую.

Настроение потребительского спроса нашло, естественно, свое отражение в торговом спросе, который в течение первых трех кварталов отличался крайней вялостью и стремлением торгующих организаций вкладывать возможно меньше собственных средств в торговлю бумагой и направлением их внимания на обороты, главным образом, дефицитными сортами. Уже за 2—3 месяца до снижения цен торгующие организации заняли выжидательную позицию, распродавая свои остатки.

Отметив характерные моменты конъюнктуры истекшего операционного года и отрицательные стороны развития бумажного торгова, мы должны указать, что истекший год дал значительное оздоровление рынка. Исчезли спекуляция, ажиотаж, высокие цены и накладки, имевшие место еще в 1925—26 г., возросло потребление бумаги, запасы потребителей были доведены до нормальных размеров, ликвидирован ряд нежизнеспособных организаций потребителей бумаги, при чем потребители в целом укрепили свое финансовое положение и стали более кредитоспособны, создалась большая взаимная связь между ростом потребления бумаги и общим ростом хозяйства страны.

---

**Московский район.**

Общая реализация бумаги и картона в Московском районе составила 168,4 тыс. тонн, в том числе 44,8 тыс. тонн или 26,6% газетной.

Сопоставление данных реализации последних двух лет показывает увеличение реализации против 1925—26 г. на 3,2%, увеличение реализации по газетной, печатной, обертке и картону, уменьшение по писчей и «прочим» сортам, т.е. уменьшение имело место по тем сортам, по которым режим экономии привел к наибольшему сокращению запасов потребителей и, следовательно, потребление истекшего года должно быть выше размеров реализации.

**Реализация (в тысячах тонн).**

Г о д ы	Газетная	Печатная	Писчая	Обертка	Прочая	Картон	Всего
1926—27 г. . . . .	44.825	25.975	25.020	24.300	37.960	10.320	168.400
1925—26 г. . . . .	42.500	21.820	29.500	29.125	31.135	9.110	163.190
В % к 1925—26 г. . . . .	105,4	119,0	84,8	83,5	119,6	113,3	103,2

Уменьшение остатков у потребителей оценивается в размере 9,6 тыс. тонн (2—3 недельное потребление). Потребление бумаги нами принимается ориентировочно в 178 тыс. тонн.

Биржевой оборот Московской товарной биржи составил за истекший год по бумаге и картону 64,8 млн. руб., в том числе 12,5 млн. или 19,3% по газетной.

По сравнению с оборотом МТБ за 1925—26 г. обороты истекшего года дают снижение на 16,7%, если же учесть, что на снижение оборотов повлияло также и снижение цен, то принимая снижение цен ориентировочно в 5% для первого полугодия и в 10% для второго, снижение фактических оборотов МТБ составляет 11%.

По отдельным категориям потребителей можем привести следующие данные:

а) Газетные издательства.

В то время как реализация газетной бумаги падала в 1925—26 г. из квартала в квартал, истекший 1926—27 г. дает обратную картину, как это видно из следующей таблицы (в тыс. тонн).

Г о д ы	1-й кварт.	2-й кварт.	3-й кварт.	4-й кварт.	Всего
1926—27 г. . . . .	10,5	10,6	12,1	11,6	44,8
1925—26 г. . . . .	13,3	11,1	10,2	7,9	42,5
В % к 1925—26 г. . . . .	78,9	95,5	118,6	146,8	105,4

Газеты московского района снабжались исключительно импортной бумагой, совершенно бесперебойно, но по ограничительным нормам Комитета по делам печати при Наркомторге.

б) Издательства (прочие).

В истекшем году наблюдалось различное развитие потребления печатной бумаги для периодических и непериодических изданий.

Спрос на бумагу для непериодических изданий был очень вял до конца второго квартала, когда наступило некоторое оживление в связи с печатанием учебников; в то же время спрос на бумагу для периодических изданий был устойчив и равномерно возрастал.

Реализация печатных бумаг (в тысячах тонн).

Г о д ы	1-й кварт.	2-й кварт.	3-й кварт.	4-й кварт.	Всего
1926—27 г. . . . .	5,7	5,4	6,5	8,4	26,0
1925—26 г. . . . .	—	—	—	—	21,8
В %/о к 1925—26 г. . . . .	—	—	—	—	119,0

С печатными сортами положение было на рынке нормальное только в первом квартале, в связи с большими остатками импортной на 1/X 1926 г. В конце 1 квартала ощущается недостаток ассортимента, к концу второго квартала наступил кризис полубелых сортов, а в третьем квартале также и на беленые сорта, в связи с чрезвычайно длительной и дождливой весной, вследствие чего фабрики ЦБТ не работали беленых сортов. К концу года имелся кризис на все сорта.

Вследствие финансовых затруднений прекратили платежи и были ликвидированы издательства «Латиздат», «Промиздат» и «Война и Техника».

в) Промышленность.

Спрос на бумагу со стороны промышленности был особенно неустойчив.

Спичечная промышленность вовсе не давала заказов в первом квартале и только начиная с середины второго квартала начали поступать нормальные заказы, а в четвертом квартале в связи с экспортом спичек спрос настолько возрос, что вследствие невозможности срочного удовлетворения часть бумаги была ввезена из Финляндии.

Табачная промышленность сократила спрос во втором квартале; в связи с затруднениями в сбыте, сокращением запасов и стандартизацией выработки. Весьма незначительный спрос продолжался вплоть до четвертого квартала, когда началось оживление в табачной промышленности, а излишние запасы были исчерпаны.

Неаккуратно поступали наряды от текстильной промышленности на товарную бумагу по генеральному договору, а потребление шпупольной бумаги сильно сократилось вследствие перехода на новый метод выработки шпуполь.

Сильно сократилось потребление бумаги со стороны чайной промышленности.

Полиграфическая промышленность переживала застой и сильно сократила потребление бумаги, что отразилось, главным образом, на спросе писчих сортов. Кустарная и частная промышленность по переработке белого товара переживала кризис, многие из них ликвидировались, не выдержав конкуренции государственных и кооперативных организаций. Улучшение наступило в четвертом квартале с началом сезона.

Уменьшение спроса на промышленные сорта вызвало увеличение выработки рыночных сортов, что понижающе влияло на конъюнктуру торгового спроса.

#### г) Кооперация.

Кооперация представляла весьма сдержанный спрос на бумагу, даже на такой сорт, как раскурка: представлялся усиленный спрос только на верже и желтый картон.

По данным МТБ сделки, заключенные в 1926—27 г. кооперацией, составляли 9,1 млн. рублей и оказались на 48,3% ниже предшествующего года.

Указания, сделанные в конъюнктурном обзоре за 1925—26 г. <sup>1)</sup> об отсутствии у потребительской кооперации достаточной связи с кооперативным потребителем бумаги, полностью подтвердились на практике истекшего года.

К сожалению, потребительская кооперация, вместо энергичного расширения сети розничных распылителей бумаги, что единственно могло бы обеспечить рост участия кооперации в снабжении потребителя бумагой, сделала вывод о наличии в бумажной промышленности кризиса сбыта и, сокращая в ряде районов торговлю бумагой, представила требования дальнейшего снижения цен на писчую, обертку и раскурку и дополнительно 1¼% бонуса для Центросоюза для стимулирования централизованных закупок. Такой метод работы отодвинул действительное решение вопроса организации кооперативного снабжения потребителя бумагой.

#### д) Разные госорганы.

Режим экономии отразился в первую очередь на уменьшении производительного потребления бумаги. Сокращения аппаратов, рационализация отчетности и т. п. приводили к относительному, а во многих случаях и к количественному уменьшению потребления бумаги. Это относится и к таким крупным потребителям бумаги, как Наркомпочтель, Наркомпуть, ЦСУ и др.

<sup>1)</sup> «Бум. пром.» 1926 г. № 12.

е) Частные лица и организации.

Потребление частников, шедшее, главным образом, по линии выработки белого товара, конвертного производства, кулечного, мелких типографий и т. п., все время уменьшалось.

Тяжелое положение крупных полиграфических предприятий рикошетом отразилось на мелких предприятиях и в первую очередь частных, закупки которых, по данным МТБ, составили в четвертом квартале истекшего года лишь  $\frac{1}{8}$  часть закупок первого и  $\frac{1}{3}$  часть закупок четвертого квартала 1925—26 г. Многие частные предприятия закрылись в истекшем году.

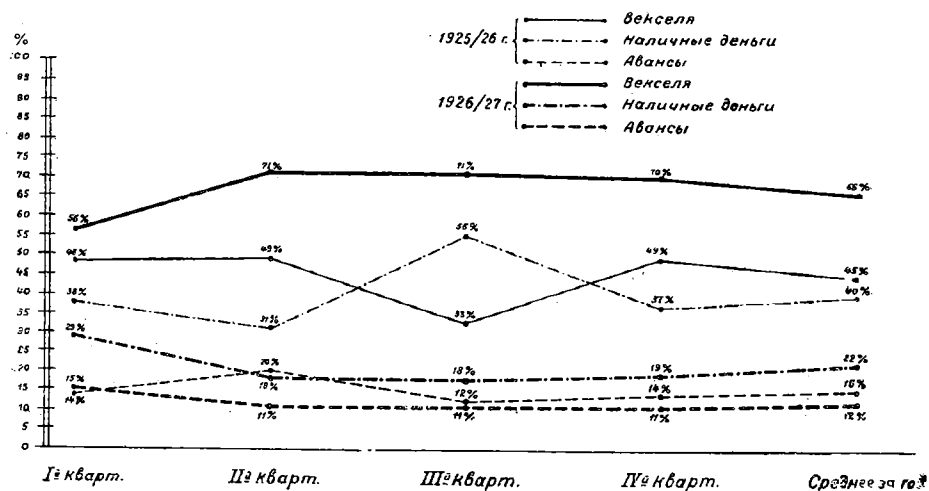
ж) Торгующие организации.

При слабой конъюнктуре рынка торговый спрос был в районе очень вялым, положение усугублялось, в первом квартале, стремлением торгующих организаций к уменьшению своих запасов, во втором—выжидательным отношением до снижения цен, третий же квартал, кроме сезонного падения спроса, отмечен ослаблением спроса со стороны главной бумажоторгующей группы района—издательств, в результате постановления Мосвноторга, запретившего издательствам оптовую и полуоптовую торговлю бумагой. За истекший год многие организации прекратили торговлю бумагой. Четвертый квартал дал оживление торгового спроса.

з) Частная торговля.

Частная торговля сворачивает постепенно свои обороты с бумагой. В первом полугодии закрылись четыре крупнейших фирмы, а оставшиеся никакой роли в общем обороте не играют; обороты, начиная с 1925—26 г., постепенно падают и в четвертом квартале составили крайне незначительную цифру.

Динамика условий расчета по данным МТБ. (без расчетов с газетами)



Диagr. 2.

Обрисованное выше положение рынка в истекшем году привело к дальнейшему смягчению условий расчета. Данные МТБ показывают сильное смягчение условий расчета из квартала в квартал. Необходимо отметить, что в четвертом квартале наступило улучшение для бумажной промышленности, важное не по своим абсолютным данным, но главным образом своей тенденцией.

Условия расчета по данным МТБ (в % %) показаны в диаграмме 2. Финансовое положение потребителей Московского района в отчетном году можно считать в общем укрепившимся.

### **Северо-Западный район.**

Этот район, где сосредоточена большая часть бумажной промышленности Союза, всегда привлекал к себе массу потребителей бумаги и вследствие этого был выгоден для организации сбыта бумажной продукции организаций, расположенных и вне данного района.

Близость бумажных фабрик и границ импорта бумаги к Ленинграду, дешевизна бумаги в Ленинграде вследствие дешевого фрахта—способствовали развитию в районе промышленности по переработке бумаги, поставив ее в лучшее перед другими районами условия. Издательская промышленность была также сильно развита в районе. Вследствие особенностей района, Ленинград являлся вторым, после Москвы, центром по сбыту бумаги.

В условиях ослабления конъюнктуры, когда бумаги было во всех районах достаточно, при повсеместной конкуренции промышленности по переработке бумаги и при сокращении издательских планов, обороты по бумаге должны были естественно сильно сократиться.

Конъюнктура истекшего года характерна сдержанностью потребителей в отношении заключения договоров на поставку бумаги, закупками только на непосредственные нужды и требованием расчета исключительно векселями. Сделки на срок заключались, главным образом, на специальные сорта. Торговая сеть свертывалась, главным образом, по линии издательств и частных фирм. Кооперация мало интересовалась продвижением бумаги. Бумажная промышленность в поисках покупателя шла на льготные условия расчета, улучшение качества бумаги и снижение цен. Мелкие промышленные предприятия заключали соглашения с ЦБТ на реализацию их продукции.

Однако, район не мог поглощать всей бумаги и единственной мерой облегчения положения бумажной промышленности было усиление вывоза бумаги в другие районы, что и было организовано посредством создания системы агентов вояжеров. Эта последняя мера, дав известное облегчение бумажной промышленности данного района, дезорганизуя повлиять на состояние рынка в ряде других районов и особенно сильно подорвала нормальную работу Укрбумтреста.

Реализация составила 64.710 тонн бумаги и картона, что дает 79,9% к реализации 1925—26 г.

Реализация по сортам (в тоннах).

Г о д ы	Газетная	Печатная	Писчая	Обертка	Прочая	Картон	Всего
1926—27 г. . . . .	5.935	10.365	7.835	10.000	25.900	4.675	64.710
1925—26 г. . . . .	6.535	16.100	14.800	11.900	30.000	6.700	68.035
В % к 1925—26 г. . . . .	90,8	64,5	52,9	84,0	86,3	69,5	95,1

Газеты снабжались импортной бумагой бесперебойно в течение всего года, по нормам Комитета по делам печати. Несмотря на падение реализации по сравнению с 1925—26 г. данные показывают стабильность потребления бумаги в истекшем году на уровне выше второго полугодия 1925—26 г.

Реализация газетной (в тоннах).

Г о д ы	1-й кварт.	2-й кварт.	3-й кварт.	4-й кварт.	Всего
1926—27 г. . . . .	1.520	1.375	1.505	1.535	5.935
1925—26 г. . . . .	2.230	1.570	1.470	1.265	6.535
В % к 1925—26 г. . . . .	68,1	87,6	102,4	121,3	90,8

На печатные бумаги спрос в первом квартале был вялый, во втором квартале наступило некоторое оживление на полубеленые и беленые сорта. В четвертом квартале наблюдался недостаток печатной бумаги.

Реализация печатной (в тоннах).

Г о д ы	1-й кварт.	2-й кварт.	3-й кварт.	4-й кварт.	Всего
1926—27 г. . . . .	1.800	1.700	2.385	4.500	10.385
1925—26 г. . . . .	—	—	—	—	16.000
В % к 1925—26 г. . . . .	—	—	—	—	64,5

Из остальных сортов можно отметить вялое настроение с писчими сортами вплоть до четвертого квартала; закупки производились, главным образом, со склада небольшими партиями.

С мунштучной бумагой и масленкой в первом полугодии положение было чрезвычайно тяжелое. Это заставило ЛБТ вести конкурентную борьбу для привлечения заказов от табачной промышленности; задолго

до общего снижения цен, была снижена цена на мундштучную на 18% и на масленку на 11%.

В марте обороты Ленинградской биржи возросли по мундштучной и масленке в 10 раз против февраля, однако, это явилось результатом не снижения цен, а увеличения спроса, так как излишние запасы табачная промышленность к этому времени успела израсходовать. По данным ЦБТ перешли на снабжение к ЛБТ вследствие этой конкуренции только Ташкентская фабрика на 2—3 вагона в месяц и частично фабрики Закавказья вагонов на 3 в месяц.

По оборотным сортам в связи с переходом реализации продукции мелких фабрик к ЦБТ наступило оздоровление рынка, поскольку сбыт находился раньше в руках банков, главным образом.

На тонкие сорта спрос был весьма оживленный, плотные сорта реализовались с трудом, в отдельные месяцы чувствовался избыток, но к концу года излишних запасов на рынке не имелось.

На картон спрос был оживленный на протяжении всего года, сделки проходили, главным образом, на срок. Спрос полностью не был удовлетворен.

Преобладающее значение на рынке по реализации бумаги имели ЛБТ и ЦБТ, при чем обороты ЛБТ возросли за счет уменьшения оборотов ЦБТ. Реализация других трестов постепенно уменьшалась.

У торгующих организаций торговля проходила очень вяло. Издательства свертывали торговлю бумагой, частная торговля работает почти исключительно в мелкую розницу. Из кооперативных организаций крупные операции по бумаге вело издательство «Союз и Кооперация», но уже в первом квартале оно прекратило платежи и ликвидировалось.

Платежеспособность потребителей удовлетворительна, однако, финансовое положение потребителей и слабая конъюнктура привели к сильному смягчению условий расчета.

### Западный район.

В истекшем году реализовано 10.775 тонн бумаги и картона, в том числе 7,7% по газетной бумаге. По отношению к 1925—26 г. реализация оказалась ниже на 6,9%.

Реализация по сортам (в тоннах).

	Газетная	Печатная	Писчая	Обертка	Прочие	Картон	Всего
1926—27 г. . . .	830	555	2.400	1.730	2.260	3.000	10.775
1925—26 г. . . .	800	875	3.855	2.245	1.925	1.930	11.630
В % к 1925—26 г.	103,7	63,4	62,3	77,0	117,4	155,4	92,6

В первом квартале наблюдалось затишье на рынке, начиная со второго квартала торговля проходила более оживленно, но характер торговли изменился, потребитель стремился удовлетворить свою непосредственную

потребность в бумаге со склада, выявляя мало интереса к заключению сделок на срок.

Реорганизация отделения Центробумтреста в агентство без склада была проведена в начале года, но вследствие потери большинства потребителей из-за отсутствия складских запасов, склад был вновь организован.

В прошлые годы высокой конъюнктуры бумажные тресты, тяготеющие к данному району, стремились вывозить бумагу в более денежные районы, как Москва, Ленинград, Ростов; снабжение района этими трестами обеспечивалось запрещением регулирующих органов вывозить за пределы района бумагу сверх разрешенного к вывозу. При повсеместной пониженной конъюнктуре истекшего года и ухудшении условий расчета во всех районах, местные тресты обратили усиленное внимание на свой район. Таким образом, спрос был удовлетворен более полно, чем в других районах.

Потребление газетной бумаги возросло на 3,7% против предшествующего года. Данные о потреблении за 2 года показывают стабильность потребления с ростом в первом и падением во втором полугодии каждого года.

Реализация газетной бумаги (в тоннах).

	I кв.	II кв.	III кв.	IV кв.	Всего
1926—27 г.	220	235	215	160	830
1925—26 г.	200	215	190	195	800
В % к 1925—26 г.	110,0	109,3	113,2	82,0	103,7

Цифровые данные о потреблении печатной бумаги указывают на болезненное состояние издательского дела в районе. Резкие колебания потребления печатной бумаги из квартала в квартал не могли бы иметь места при нормальном состоянии издательского дела; эти колебания указывают на отсутствие у издательств твердой финансовой базы.

Реализация печатной бумаги (в тоннах).

	I кв.	II кв.	III кв.	IV кв.	Всего
1926—27 г.	105	110	110	245	570
1925—26 г.	345	180	175	175	875
В % к 1925—26 г.	30,4	61,1	62,8	140,0	65,1

В районе выступали Белбумтрест, Полесский (во втором полугодии реорганизованы), Центробумтрест, Укрбумтрест и Ленинградбумтрест.

Из торгующих организаций работали довольно крупно Белгосиздат, Белкоопсоюз, Полесспечать, акц. о-во «Школа и Книга» и Минцерабкооп.

**Украинский район.**

Реализация бумаги и картона составила 57.165 тонн, в том числе 2,7 % газетной. Против предыдущего года реализация повысилась на 3,6 % может быть признана вполне удовлетворительной; однако, конъюнктура была слабая в продолжении почти всего года.

Реализация по сортам (в тоннах).

		Газетная	Печатная	Писчая	Обертка	Прочие	Картон	Всего
1926—27 г. . . . .		7.290	5.120	9.600	13.235	14.420	7.500	57.165
1925—26 г. . . . .		6.675	6.515	9.990	11.145	13.645	7.200	55.180
В % к 1925—26 г. . . . .		109,2	78,6	96,1	118,7	105,6	104,1	103,6
В том числе 1926—27 г.	Харьков . . . . .	5.220	2.945	5.265	6.370	7.590	4.800	32.190
	Киев . . . . .	1.140	1.580	2.915	5.900	5.200	2.100	18.835
	Одесса . . . . .	930	595	1.420	965	1.630	600	6.140

Главные причины слабой конъюнктуры заключаются не только в состоянии спроса, большое значение для состояния рынка имело выступление Ленинградбумтреста. Как указывалось выше, ЛБТ был вынужден большую часть продукции выбросить за пределы Северо-Западного района. Не имея торговой сети (исключая Москвы) в виде отделений, ЛБТ избрал украинский район, как рынок наиболее подходящий для сбыта бумаги его ассортимента. В истекшем году ЛБТ делал весьма серьезные и небезуспешные шаги по завоеванию потребителей района. Стремясь работать с кредитоспособными организациями, ЛБТ в то же время шел на очень льготные условия расчета. Деятельность ЛБТ натолкнулась на противодействие Укрбумтреста, который не только стремился сохранить свои позиции, но вынужден был их расширить, так как сам, с изменением общей конъюнктуры, частично потерял ряд отдельных районов. Отделения Центробумтреста также были заинтересованы в сохранении своих покупателей. На этой основе развилась сильнейшая конкурентная борьба между тремя трестами, усугубленная повышенным предложением бумаги разными промышленными и торговыми организациями. При создавшемся на рынке положении Укрбумтрест не мог найти в начале года достаточный сбыт своей писчей бумаги, более дорогой, чем бумага ЦБТ и ЛБТ, и был вынужден дважды снижать цены и изменить ассортимент выработки.

Спрос на бумагу колебался. Сильно развитая промышленность белого товара переживала кризис в первом полугодии. Табачная промышленность, переживая в начале года заминку, а также проводя сокращение запасов, уменьшила до минимума спрос на бумагу. Типографии Киевского района испытывали большие затруднения в получении заказов и вынуждены были прибегать к сокращению запасов; улучшение наступило лишь в четвертом квартале. Обойная промышленность Одессы переживала в пер-

вом квартале затруднения, начиная же со второго квартала обойное производство расширялось. Конвертное производство Одессы испытывало затруднения в сбыте продукции вплоть до четвертого квартала, к концу года и это производство вышло из затруднений и расширялось. Спрос был удовлетворен почти на все сорта, в большом спросе была обертка тонкая, особенно целлюлозная; в Одессе предъявлен был большой спрос на газетную бумагу Севзаплеса для обертки. Недоставало картона древесного белого и желтого.

Потребление газетной бумаги возросло в Харьковском районе, причем во втором полугодии оно было ниже первого полугодия. В Киевском районе потребление несколько снизилось. В Одесском районе потребление повысилось.

**Реализация газетной бумаги (в тоннах).**

	I кв.	II кв.	III кв.	IV кв.	Всего	
1926—27 г. . . . .	1.970	1.720	1.780	1.820	7.290	
1925—26 г. . . . .	2.170	1.710	1.465	1.330	6.675	
В % к 1925—26 г. . . . .	90,7	100,5	121,5	136,8	109,2	
В том числе в 1926—27 г.	Харьков . . . . .	1.420	1.230	1.300	1.270	5.220
	Киев . . . . .	290	280	240	330	1.140
	Одесса . . . . .	260	210	240	220	930

**Крымский район.**

Общая реализация бумаги и картона составила 3.500 тонн, в том числе 6,1 % по газетной, в отношении реализации предыдущего года имеется повышение на 3,5 %.

**Реализация по сортам (в тоннах).**

	Газетная	Печатная	Писчая	Обертка	Прочая	Картон	Всего
1926—27 г. . . . .	215	245	590	800	1.235	425	3.500
1925—26 г. . . . .	205	295	555	280	1.835	210	3.380
В % к 1925—26 г. . . . .	104,9	83,1	106,3	285,7	66,8	202,4	103,5

Реализация газетной бумаги увеличилась незначительно, сравнение результатов за два года показывает установившееся потребление.

**Реализация газетной бумаги (в тоннах).**

	I кв.	II кв.	III кв.	IV кв.	Всего
1926—27 г. . . . .	55	45	55	60	215
1925—26 г. . . . .	65	50	50	40	205
В % к 1925—26 г. . . . .	84,6	90,0	110,0	150,0	104,8

Реализация печатной бумаги сократилась против 1925—26 г., однако, размер ее почти одинаков в течение всего года—на уровне выше реализации второго полугодия 1925—26 года.

Реализация печатной бумаги (в тоннах).

	I кв.	II кв.	III кв.	IV кв.	Всего
1926—27 г. . . . .	65	55	60	65	245
1925—26 г. . . . .	160	60	35	40	295
В % к 1925—26 г. . . . .	40,6	91,6	171,4	162,5	83,1

Конъюнктура рынка определялась в первом квартале снижающимся спросом вследствие затруднений в полиграфической промышленности и затишьем в табачной промышленности. Во втором квартале рынок стал оживленнее, но большое количество бумаги, выброшенное на рынок после краха Крымторга, повлияло в сторону ухудшения конъюнктуры; заметное оживление рынка наступило лишь в четвертом квартале. Снабжение рынка было вполне удовлетворительное, отмечен только недостаток писчей полу-беленой в третьем и четвертом кварталах и тонких фруктовых и оберточных в четвертом. В районе выступали: отделения ЦБТ, ЛБТ, УБТ, ББТ, ПБТ, Вакота и «Земля и Фабрика».

В начале 1927—28 года можно ожидать ухудшения снабжения района в связи с ликвидацией отделения ЦБТ.

### Северо-Кавказский район.

За истекший год реализовано бумаги и картона 18.650 тонн, в том числе 9,0% по газетной бумаге. В отношении реализации предыдущего года имеется повышение на 16,2%.

Реализация по сортам (в тоннах).

	Газетная	Печатная	Писчая	Обертка	Прочие	Картон	Всего
1926—27 г. . . . .	1.685	945	3.510	4.230	7.130	1.150	18.650
1925—26 г. . . . .	1.600	1.245	2.400	2.900	6.000	1.900	16.045
В % к 1925—26 г. . . . .	105,3	75,9	146,2	145,8	118,8	60,5	116,2

Одновременно с повышенной реализацией отмечается в продолжение всего года острая конкуренция трестов и торгующих организаций, вялое настроение рынка (за исключением декабря месяца и четвертого квартала), увеличенные требования клиентуры к качеству товара, ассортименту и условиям расчета.

Размер реализации и частый недостаток отдельных сортов бумаги на рынке находятся в противоречии с настроением рынка и являются показателем наличия дезорганизующих рынок факторов. Несмотря на зна-

чительный рост потребления бумаги, спрос оказался ниже предложения. Это является следствием увеличенных против прошлых лет предложений бумаги в этом районе рядом трестов, реализации продукции Донполиграфбума почти целиком в пределах района и неравномерным по месяцам потреблением бумаги, особенно в первом полугодии, когда потребитель сокращал свои запасы. Большое значение имело также сокращение полуоптовой и розничной товаропроводящей сети.

Состояние рынка было в первом квартале неустойчивое, издательская деятельность сильно сократилась, табачная промышленность сократила потребление масленки, полиграфическая промышленность переживала застой. После повышенного спроса в декабре наступило опять пониженное настроение рынка, выжидательное, до снижения цен, отношение потребителя. В третьем квартале возросло потребление печатной и писчей бумаги, выявился недостаток полубелых сортов. Сократилось потребление белого картона. В четвертом квартале наступило оживление рынка, спрос увеличился со стороны почти всех организаций. В течение всего года временно наблюдалось недоснабжение рынка альбомной, афишной, подпергаментом; писчей и печатной недоставало в четвертом квартале.

Потребление газетной бумаги несколько возросло при установившемся положении в течение всего года.

Реализация газетной бумаги (в тоннах).

	I кв.	II кв.	III кв.	IV кв.	Всего
1926—27 г. . . . .	410	420	425	430	1.685
1925—26 г. . . . .	455	410	370	365	1.600
В % к 1925—26 г. . . . .	90,1	102,4	114,9	117,8	105,3

Потребление печатной бумаги снизилось, при чем последние три квартала показывают рост потребления из квартала в квартал.

Реализация печатной бумаги (в тоннах).

	I кв.	II кв.	III кв.	IV кв.	Всего
1926—27 г. . . . .	275	150	190	330	945
1925—26 г. . . . .	460	430	125	230	1.245
В % к 1925—26 г. . . . .	59,7	34,9	152,0	143,4	75,9

Условия расчета сильно изменились за истекший год в сторону ухудшения для продавцов.

### Закавказский район.

Крупными центрами по реализации бумаги являются Тифлис и Баку.

Реализовано в истекшем году в Баку 4.935 тонн и в Тифлисе 6.925 тонн бумаги и картона.

Реализация по сортам (в тоннах).

	Газетная	Печатная	Писчая	Обертка	Прочие	Картон	Всего
1926—27 г. . . . .	2.475	1.200	2.500	1.400	3.185	1.100	14.860
1925—26 г. . . . .	2.060	1.465	1.645	470	1.410	505	7.555
В %%% к 1925—26 г.	120,1	81,9	151,9	297,8	225,8	217,8	156,7

Кооперация торговала довольно оживленно бумагой, но во время затишья отказалась от принятия бумаги по договорам, а по наступлении оживления рынка затребовала всю несданную бумагу, сбывая ее на рынок.

Реализация газетной бумаги возросла незначительно против предшествующего года, но потребление шло равномерно по кварталам и было выше квартального потребления второго полугодия 1925—26 года.

Реализация газетной бумаги (в тоннах).

	I кв.	II кв.	III кв.	IV кв.	Всего
1926—27 г. . . . .	545	540	625	765	2.475
1925—26 г. . . . .	620	535	490	465	2.110
В %%% к 1925—26 г. . . . .	87,9	100,9	127,5	164,5	118,0
В том числе 1926—27 г. } } Баку . . . . .	185	195	205	400	985
	360	345	420	365	1.490

Реализация печатной бумаги сократилась против предыдущего года, особенно сильно упало потребление во втором квартале, третий и четвертый показывают рост потребления.

Реализация печатной бумаги (в тоннах).

	I кв.	II кв.	III кв.	IV кв.	Всего
1926—27 г. . . . .	475	170	260	295	1.200
1925—26 г. . . . .	585	340	305	235	1.465
В %%% к 1925—26 г. . . . .	81,2	50,0	85,2	125,5	81,9
В том числе 1926—27 г. } } Баку . . . . .	145	90	110	115	460
	330	80	150	180	740

**Средне-Азиатский район.**

Реализация бумаги и картона составила 5.615 тонн, в том числе 15,3% по газетной бумаге. По сравнению с реализацией предшествующего года имеется увеличение на 35,6%.

**Реализация по сортам (в тоннах).**

	Газет- ная	Печат- ная	Писчая	Обертка	Прочие	Картон	Всего
1926—27 г. . . . .	865	760	1.660	1.000	830	500	5.615
1925—26 г. . . . .	970	850	1.260	290	615	155	4.140
В %%% к 1925—26 г.	89,2	89,4	131,7	344,8	134,9	322,6	135,6

Потребление газетной бумаги оказалось ниже потребления 1925—1926 года, но в то время, когда в 1925—26 г. во втором полугодии было потреблено только 70% потребления первого полугодия, истекший год показывает почти равномерное потребление в течение всего года и на уровне выше потребления второго полугодия предшествующего года.

**Реализация газетной бумаги (в тоннах).**

	I кв.	II кв.	III кв.	IV кв.	Всего
1926—27 г. . . . .	220	210	195	240	865
1925—26 г. . . . .	285	295	195	195	970
В %%% к 1925—26 г. . . . .	71,1	71,1	100,0	123,1	89,2

Потребление печатной бумаги снизилось, что объясняется, главным образом, затянувшейся реорганизацией издательской и полиграфической промышленности.

**Реализация печатной бумаги (в тоннах).**

	I кв.	II кв.	III кв.	IV кв.	Всего
1926—27 г. . . . .	260	230	140	130	760
1925—26 г. . . . .	—	—	—	—	850
В %%% к 1925—26 г. . . . .	—	—	—	—	89,4

Истекший год отмечен спокойным состоянием рынка. В первом полугодии потребители стремились расходувать, главным образом, свои запасы, плановые заказы поступали в большей части от промышленности. В третьем квартале в связи с ожиданием снижения цен спрос несколько уменьшился. Четвертый квартал прошел при оживленном спросе.

Изменение системы накидок в сторону уменьшения разницы между складскими и транзитными стимулировали увеличение складской за счет уменьшения транзитной торговли. Этому способствовала уверенность потребителя в бесперебойном снабжении, вследствие большого наплыва представителей производственных организаций с предложением бумаги, что раньше не имело место. Наступившее оздоровление рынка привело к значительному снижению цен и накидок.

В истекшем году произведена реорганизация издательской и полиграфической промышленности и торговли бумагой, разделением функций по отдельным организациям. Финансовые затруднения, которые испытывали эти учреждения во время реорганизации, были преодолены в четвертом квартале.

### П о в о л ж ь е.

Общая реализация бумаги и картона составила 24.915 тонн, в том числе 9,6% по газетной бумаге. По сравнению с предшествующим годом реализация возросла на 24,5%, что является частично следствием увеличения оборотов Нижегородской ярмарки и закупок для вывоза в Персию.

Реализация по сортам (в тоннах).

	Газетная	Печатная	Писчая	Обертка	Прочие	Картон	Всего
1926—27 г. . . . .	2.390	1.500	4.440	8.420	3.665	4.500	24.915
1925—26 г. . . . .	2.145	1.615	4.005	5.205	6.000	1.045	20.015
В % к 1925—26 г. . . . .	111,4	92,8	110,8	161,7	61,0	430,6	124,5
В том числе в 1926—27 г.	Саратов . . . . .	850	350	1.350	1.170	600	4.860
	Самара . . . . .	470	370	995	3.435	515	5.915
	Казань . . . . .	450	350	980	865	315	3.090
	Н-Новгород . . . . .	620	430	1.115	2.950	2.235	3.700

Конъюнктура истекшего года была в Поволжье более устойчивая, чем в других районах, что объясняется большим потреблением бумаги потребительских сортов, как раскурка, обертка, писчая сложенная, и сравнительно небольшим потреблением промышленных сортов.

В Нижнем-Новгороде первый квартал прошел оживленно, во втором квартале производились заготовки к навигации, на раскурку и тонкую обертку спрос не был полностью удовлетворен. Четвертый квартал прошел очень оживленно в связи с большим спросом, предъявленным на ярмарке. Большой спрос был предъявлен на ярмарке персидскими купцами на газетную и писчую бумагу.

Развитие реализации в Казанском районе шло довольно равномерно, усиленный спрос предъявлен на раскурку. Кооперация ограничила свою торговлю снабжением кооперативов раскуркой и оберткой. Торговая сеть госорганов расширилась в истекшем операционном году.

В Саратовском районе до третьего квартала спрос был недостаточно удовлетворительным, в связи с наличием в районе переживавшей кризис крупной полиграфической промышленности. Четвертый квартал прошел при оживленном спросе, не доставало писчей беленой и полубеленой, раскурки и тонкой обертки.

В Самарском районе спрос был удовлетворительный. Полиграфическая промышленность сократила потребление лишь в середине второго квартала. Рынок в третьем квартале был сдержанный, а в четвертом наступило оживление. В первом полугодии ощущался недостаток древесного картона.

Поволжье посещалось массой представителей и вояжеров бумажной промышленности, вследствие чего условия расчета были сильно смягчены.

Потребление газетной бумаги возросло против предшествующего года, при чем в Саратовском районе потребление возросло на 24,2% и в Нижегородском на 63,2%, в Самарском районе потребление снизилось на 9,6% и в Казанском — на 2,2%.

**Реализация газетной бумаги (в тоннах).**

	I кв.	II кв.	III кв.	IV кв.	Всего	
1926—27 г. . . . .	680	560	560	585	2.385	
1925—26 г. . . . .	710	530	430	475	2.145	
В % к 1925—26 г.	95,8	105,6	130,2	123,1	111,2	
В том числе 1926—27 г.	Саратов . . . . .	200	185	215	240	840
	Самара . . . . .	130	150	115	75	470
	Казань . . . . .	100	85	130	140	455
	Н. Новгород . . . . .	250	140	100	130	620

**Уральский район.**

Реализация бумаги и картона составила 9.390 тонн, в том числе 10,5% по газетной бумаге. По сравнению с предшествующим годом имеется увеличение на 15,3%.

**Реализация по сортам (в тоннах).**

	Газетная	Печатная	Писчая	Обертка	Прочие	Картон	Всего
1926—27 г. . . . .	990	150	1.500	5.100	650	1.000	9.390
1925—26 г. . . . .	890	835	1.715	3.760	435	510	8.145
В % к 1925—26 г.	111,8	18,0	87,5	135,6	149,4	196,1	115,2

В то время когда в 1925—26 г. реализация газетной бумаги падала из квартала в квартал, истекший год дал повышение потребления газетной бумаги. Небольшое уменьшение потребления во втором полугодии объясняется сезонными причинами.

Реализация газетной бумаги (в тоннах).

	I кв.	II кв.	III кв.	IV кв.	Всего.
1926—27 г. . . . .	260	270	230	230	990
1925—26 г. . . . .	330	205	180	175	890
В % к 1925—26 г. . . . .	78,8	131,7	130,4	131,4	118,8

Печатной бумаги реализовано в районе 150 тонн против 835 тонн в предшествующем году. Процесс свертывания издательской деятельности, начавшийся в 1925—26 г., шел быстрыми шагами, и в настоящее время издательское дело имеет очень малое значение в этом районе.

Реализация печатной бумаги (в тоннах).

	I кв.	II кв.	III кв.	IV кв.	Всего.
1926—27 г. . . . .	40	50	40	20	150
1925—26 г. . . . .	—	—	—	—	835
В % к 1925—26 г. . . . .	—	—	—	—	18,0

Несмотря на кризис в полиграфической промышленности, рынок предъявлял большой спрос на бумагу при высокой конъюнктуре. Лишь во втором квартале спрос упал в связи с ожиданием снижения цен. Четвертый квартал прошел очень оживленно при недоснабжении рынка рядом сортов бумаги, в том числе писчей. Рынок снабжался главным образом Камуралбумлесом, Центробумтрестом, Вятским ГСНХ, Ленинградбумтрестом и др.

### Сибирский район.

Реализация бумаги и картона выразилась в 9.800 тонн, в том числе 13,0% по газетной бумаге.

Реализация по сортам (в тоннах).

	Газетная.	Печатная.	Писчая.	Обертка.	Прочие.	Картон.	Всего.	
1926—27 г. . . . .	1.270	800	3.060	1.640	2.600	430	9.800	
1925—26 г. . . . .	1.405	1.000	1.900	1.225	620	210	6.360	
В % к 1925—26 г. . . . .	90,4	80,0	161,1	133,8	419,3	204,7	154,1	
В том числе 1926—27 г. {	В. Сибирь	405	220	905	720	500	85	2.835
	Ср. Сибирь	865	580	2.155	920	2.100	345	6.965

Потребление газетной бумаги росло в районе из квартала в квартал, особенно в Средней Сибири.

Реализация газетной бумаги (в тоннах).

	I кв.	II кв.	III кв.	IV кв.	Всего.		
1926—27 г. . . . .	270	205	390	405	1.270		
1925—26 г. . . . .	400	400	415	190	1.405		
В % к 1925—26 г. . . . .	67,5	51,2	94,0	213,2	90,4		
В том числе 1926—27 г.	Восточн. Сибирь . .		90	90	125	100	405
	Средняя Сибирь . .		180	115	265	305	865

Потребление бумаги в Восточной Сибири растет из года в год. Снабжение производилось бумагой внутреннего производства, ввозом из Японии и частично ввозом из Финляндии морем через Владивосток. Большая часть реализации в этом районе носит складский характер. Уменьшение завоза импортной бумаги заставило потребителей данного района обращаться за снабжением в Центральный район и даже на Украину. На рынок завозилась бумага Центробумтрестом через Иркутское отделение, Полесским трестом, Камуралбумлесом и кооперацией. Общее состояние конъюнктуры Союза отразилось в этом районе только на ухудшение условий расчета.

Состояние потребления в Средней Сибири было удовлетворительное и возросло против предшествующего года. Некоторая заминка наступила на рынке, когда Госторг завез бумагу Карской экспедиции и пустил ее в продажу, но, поскольку общий ввоз не превышал потребности, бумага вскоре рассосалась. В конце года отмечен недостаток писчих полубелых сортов и раскурки.

В данном районе довольно крупную роль играет кооперация, в лице Сибкрайсоюза и его разветвленной сети, закупившая в истекшем году около 3.000 тонн бумаги.

Финансовое состояние потребителей и условия расчета были удовлетворительные.

### Вологодский, Пензенский и Калужский районы.

Реализация бумаги в этих районах сильно возросла, но главным образом не за счет увеличения потребления, а за счет уменьшения ввоза из других районов.

Потребление газетной бумаги в Вологодском и Пензенском районах возросло; указанные ниже цифры показательны, так как снабжение газет производилось только в данных районах, что касается Калуги, то газеты часто снабжались из Москвы, и эти цифры для сравнения не показательны.

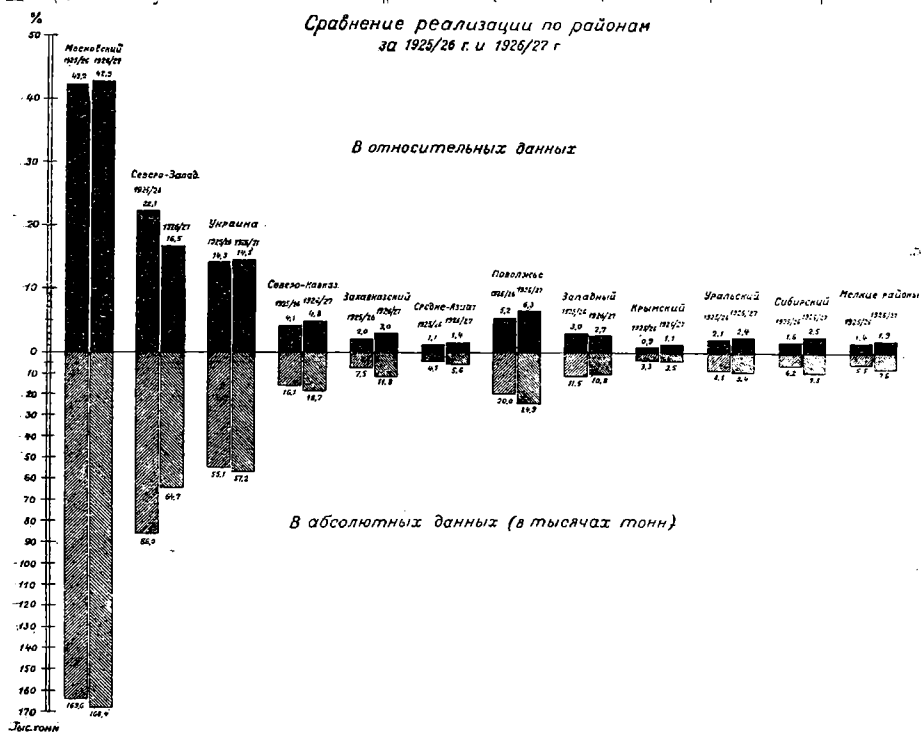
Реализация по сортам (в тоннах).

	Газетная	Печатная	Писчая	Обертка	Прочие	Картон	Всего
1926—27 г. . . . .	600	315	1.450	3.100	1.355	800	7.620
1925—26 г. . . . .	350	345	1.225	120	445	40	2.525
В % к 1925—26 г. . . . .	171,4	91,3	118,4	258,4	304,5	2.000,0	301,8
В том числе к 1926—27 г.:	Вологодский . . . . .	315	150	555	625	250	2.395
	Пензенский . . . . .	230	125	465	1.225	300	2.845
	Калужский . . . . .	55	40	430	1.250	355	2.380

Реализация газетной бумаги (в тоннах).

	I кв.	II кв.	III кв.	IV кв.	Всего.	
1926—27 г. . . . .	185	120	155	140	600	
1925—26 г. . . . .	—	—	—	—	350	
В % к 1925—26 г. . . . .	—	—	—	—	171,4	
В том числе к 1926—27 г.:	Вологодский . . . . .	80	60	75	75	290
	Пензенский . . . . .	85	40	65	45	235
	Калужский . . . . .	20	40	15	20	55

Сравнение реализации по районам за 1925/26 г. и 1926/27 г.



Диagr. 3.

**Общая реализация бумаги и картона за 1926—27 год.**

(В тысячах тонн округленно).

Р а й о н ы .	Газет- ная	Печат- ная	Писчая	Оберт- ка	Прочие	Картон	Всего
Московский . . . . .	44,8	26,0	25,0	24,3	38,0	10,3	168,4
Северо-Западный . . . . .	5,9	10,4	7,8	10,0	25,9	4,7	64,7
Украина . . . . .	7,3	5,1	9,6	13,3	14,4	7,5	57,2
Северо-Кавказский . . . . .	1,7	0,9	3,5	4,3	7,1	1,2	18,7
Закавказский . . . . .	2,4	1,2	2,5	1,4	3,2	1,1	11,8
Средне-Азиатский . . . . .	0,9	0,8	1,6	1,0	0,8	0,5	5,6
Поволжье . . . . .	2,4	1,5	4,4	8,4	3,7	4,5	24,9
Западный . . . . .	0,8	0,6	2,4	1,7	2,3	3,0	10,8
Крымский . . . . .	0,2	0,2	0,6	0,8	1,3	0,4	3,5
Уральский . . . . .	1,0	0,2	1,5	5,1	0,6	1,0	9,4
Сибирский . . . . .	1,3	0,8	3,1	1,6	2,6	0,4	9,8
Мелкие районы . . . . .	0,6	0,3	1,4	3,1	1,4	0,8	7,6
	69,3	48,0	63,4	75,0	101,3	35,4	392,4

Кроме приведенных 392,4 тыс. тонн реализовано 8,3 тыс. тонн продукции мелких государственных фабрик, 8,4 тыс. тонн частных фабрик, 11,0 тыс. тонн ввезенной прочими (кроме ЦБТ) организациями и 6,0 тыс. тонн передано для переработки в изделия разными комбинатами и пр. (Москватоль и т. п.); таким образом, всего реализовано 426 тысяч тонн, а потреблено 426 тыс. тонн и около 14 тыс. тонн за счет уменьшения запасов у потребителей, всего около 440.000 тонн.

*Л. Вейнберг.*

*Необходимые пояснения.* Размер реализации и потребления в обзоре установлен был следующим путем.

По данным статистики Бюро съездов представителей бумажной промышленности выработка составила в 1926/27 г. бумаги и картона 306,5 тыс. тонн брутто. По данным о реализации учтена госпромышленность, выработавшая 283,3 тыс. тонн, при чем реализация составила 291,1 тыс. тонн; выработку остальных госпромышленных организаций в 9,9 тыс. т. и частных предприятий в 8,4 тыс. тонн мы считаем условно реализованными, так как эта выработка относится к мелким, обслуживающим местные районы, предприятиям, финансовое положение которых не позволило бы им продолжать производство при какой-либо длительной заготовленности.

В отношении импорта имеются точные данные ЦБТ о реализации 105,5 т. т., ввоз остальных организаций в размере 11,0 т. т. мы считаем также условно реализованными, исходя из того, что при ограниченном импорте этих организаций, состав-