

МИНИСТЕРСТВО ОБРАЗОВАНИЯ И НАУКИ РОССИЙСКОЙ ФЕДЕРАЦИИ
ГОУ ВПО «УРАЛЬСКИЙ ГОСУДАРСТВЕННЫЙ ЛЕСОТЕХНИЧЕСКИЙ УНИВЕРСИТЕТ»

Кафедра механической обработки древесины

Ю.И. Ветошкин
О.Н. Чернышев

КАФЕДРА МЕХАНИЧЕСКОЙ ОБРАБОТКИ ДРЕВЕСИНЫ

Историческая справка

Екатеринбург
2010

Печатается по рекомендации методической комиссии факультета МТД.
Протокол № 1 от 10 сентября 2009 г.

Рецензент: Тракало Ю.И., декан ф-та МТД, кандидат технических наук,
доцент кафедры ДиСОД.

Редактор Р.В. Сайгина
Оператор Г.И. Романова

Подписано в печать 16.03.10.	Поз. 11
Плоская печать	Формат 60x84 1/16
Заказ №	Тираж 50 экз.
	Печ. л. 1,39

Редакционно-издательский отдел УГЛТУ
Отдел оперативной полиграфии УГЛТУ

Уважаемые читатели!

Очень хочется рассказать Вам об одной, на наш взгляд, самой лучшей кафедре Уральского государственного лесотехнического университета – кафедре механической обработки древесины. Мы, сотрудники кафедры, любим называть ее «МОДной» кафедрой.

Своими истоками кафедра механической обработки древесины (МОД) уходит в период зарождения высшего лесотехнического образования на Урале. Официальным годом организации кафедры следует считать 1930 г. Предшественница кафедры МОД – деревообделочная специальность, существовала с 1928 г. под руководством профессора Б.А.Кроля при Свердловском индустриальном институте (УГТУ - УПИ).



В **1930** г. профессор Б.А. Кроль стал первым заведующим кафедрой «Лесопиления», крупный ученый и первый автор учебников по лесопилению и деревообработке.

На кафедре действовали: лаборатория лесопиления (лесопильный цех), деревообрабатывающая мастерская (учебно-производственная), пилоправная мастерская, лаборатория древесиноведения.



С **1932** по **1934** гг. кафедрой под названием «Механическая технология дерева» заведовал доцент П.Н. Герасимов, выпускник Ленинградской лесотехнической академии.

Он активно участвовал в организации и работе филиала ВНИИ Древесины в должностях: зав. механическим отделом и заместителем директора по научной части. Автор ряда исследований по теории реза-

ния, техническим свойствам древесины уральских пород, технологии производства. П.Н.Герасимов при кафедре организовал аспирантуру.

В 1934 -1935 учебные годы на кафедре работали выдающиеся научные работники и ученые: С.И. Рахманов, Г.С. Талуц, В.И. Голиков, Б.Ф. Розенгауз, Н.И. Тихомиров, П.И. Рахманов.

С 1934 г. после кончины Б.А. Кроля и отъезда в ЛЛТА П.Н. Герасимова до 1938 г. сменилось три заведующих кафедрой: М.Н. Гутерман, Б.Ф. Розенгауз, Ф.П. Калуцкий.



Б.Ф. Розенгауз



Ф.П. Калуцкий

С 1930 по 1938 гг. кафедра подготовила 239 высококвалифицированных специалиста. Среди них:

Ф.П. Калуцкий – директор УЛТИ с 1936 по 1938 гг., окончил вуз в 1930 г.

В.И. Голиков – доцент, выпускник 1931 г.

Б.Ф. Розенгауз – доцент, выпускник 1931 г.

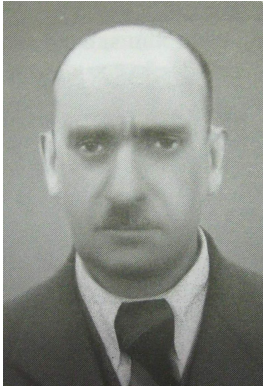
Н.А. Чайкин – директор Тавдинского ЛК, выпускник 1931 г.

Н.В. Тимофеев – министр лесной промышленности СССР, выпускник 1935 г.

А.К. Зонов – директор Уралгипролеспрома, выпускник 1936 г.

В 1938 г. наш факультет был закрыт.

С начала Великой Отечественной войны приказом от 12.08.1941г. факультет снова был открыт и образованы три кафедры в связи с эвакуацией из ЛОЛТА им. С.М. Кирова широко известных в научном мире и в промышленности профессоров В.Н Михайлова, С.И. Ванина, доцентов Х.Х. Стефановского, Е.А. Лебедева и др. Развернулась научно-исследовательская работа. Вся ее тематика, как и темы дипломных работ, подчинены были одному требованию «Все для фронта, все для победы».



В военные 1942 – 1945 годы кафедрой заведовал профессор, доктор технических наук В.Н. Михайлов.

Он создал курс столярно-механических производств; написал много учебников, был автором многочисленных исследований по механической технологии древесины. Кафедра МОД под руководством профессора В.Н. Михайлова разработала технологию изготовления ружейных лож, спецтары, что позволило значительно сократить расход древесины.

В это время на кафедре работал профессор, доктор технических наук П.С. Серговский – автор учебника по курсу гидротермической обработки древесины. Выпускники кафедры военных лет: 1942 г. – В.А. Куликов, профессор, доктор технических наук, зав. кафедрой МТД и ДМ ЛТА им. С.М. Кирова; 1944 г. – М.И. Агранович, главный инженер фабрики «Авангард», начальник ПКТБ.

Из воспоминаний доц. М.И. Хромцова «Владимир Николаевич был очень скромным и немногословным, весьма трудолюбивым человеком. Характерными для него были внимательность к людям и большая человечность в обращении.

Профессор создал курс «Столярно-механические производства», подняв ремесло до научного уровня, необходимого для дальнейшего совершенствования современного машинного производства. Эта работа была завершена созданием учебника для подготовки инженеров. Будучи связан с промышленностью, он много занимался научно-производственными исследованиями и внедрением их в промышленные производства.

Учебник В.Н. Михайлова впоследствии послужил базой для создания другими авторами своих книг учебного направления. Техника движется вперед, и даже самые лучшие учебники периодически нуждаются в обновлении».

После войны в состав кафедры МОД вошла кафедра станков и инструментов, а вскоре и кафедра древесиноведения и строительного дела.



С **1946** по **1953** гг. заведовал кафедрой доцент Х.Х. Стефановский.

В ее составе работали доценты В.И. Голиков, вернувшийся из Советской Армии и П.И. Рахманов, ассистенты Л.П. Добрынина, А.Г. Коханович и молодой выпускник факультета МТД Б.М. Абросимов.

В 1952 г. после окончания аспирантуры на кафедру пришла работать З.Ф. Ресина, а в 1954 г. – М.И. Хромцов. Оба – выпускники Ленинградской лесотехнической академии, в будущем доценты, кандидаты технических наук. Несколько лет работали на кафедре выпускники прошлых лет Р.Л. Волков, Ю.В. Васечкин (доцент, канд. техн. наук), А.К. Зонов (директор Уральского филиала Гипролеспрома).

С укрупнением факультета в послевоенные годы выросла и численность преподавательского состава на кафедре. В 1953 г. из нее вновь выделилась кафедра станков и инструментов, а в 1956 г. – кафедра древесиноведения и строительного дела.



Исполняющим обязанности заведующего кафедрой механической обработки древесины с **1953** по **1957** гг. был доцент В.И. Голиков, а затем с **1960** до **1965** гг. он был заведующим кафедрой.

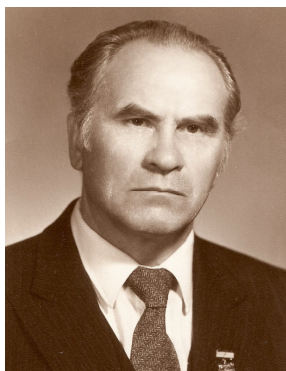
В.И. Голиков в 1927 г. окончил Рабфак, в 1931 г. окончил УЛТИ, в 1935 г. ему было присвоено ученое звание доцента. В 1937г. он работал в системе Наркомлеса СССР заместителем директора института повышения квалификации ИТР, в 1941 г. заместителем директора по научно-учебной работе, директором. После демобилизации из армии вернулся в лесотехнический институт доцентом кафедры, затем деканом факультета МТД, заместителем директора института по учебной работе. В.И. Голиков автор пяти книг, многих статей и методических пособий по технологии изделий из древесины.



С 1957 г. по 1960 г кафедрой заведовал
доцент М.И. Хромцов.

Он является автором трудов: «Предпроектные работы», «Состав и организация проектных работ», внутривузовского издания «Охрана природы».

Многие выпускники после получения производственного опыта посвятили себя научной и преподавательской работе: А.П. Берсенев, И.А. Вахрушева, В.Г. Кротов, Н.П. Карташов, Н.И. Бурко, Н.А. Брусин, А.П.Комиссаров и др.



С 1965 г. по 1979 г. кафедрой руководил
доцент А.А. Черемисин.

На кафедре открыли аспирантуру. Написали и подготовили к защите диссертации аспиранты Л.С. Глухих и Г.Т. Коломак. Л.С. Глухих проводила экспериментальные исследования по определению тензометрическим способом величины внутренних напряжений в клеевых швах при фанеровании мебельных щитов. Г.Т. Коломак исследовала предложенный А.А. Черемисиным комбинированный способ прессования плитных материалов и изделий из опилок.

А.А. Черемисин о Л.Г. Глухих: *«В 1963 г. в родном УЛТИ создалась напряженка с опытными кадрами на кафедре МОД. Надо сказать, что начинающие к тому времени перезревать кадры МОДа не имели в своем составе производственников. В те годы, как известно, было модно направлять на прорыв... и Любовь Степановна пошла в УЛТИ, чтобы закрыть образовавшуюся брешь, и сразу же стала «многостаночницей». Тоже модное слово для тех лет. Она не обслуживала 500 веретен, как Валентина Гаганова, но вести практиче-*

ские занятия по столярно-механическому производству и по лесопилению, читать лекции по основам технической эстетики ей пришлось».

Аспирант С.К. Огоньков исследовал резонансные свойства древесины. Ассистент А.И. Вечерский – устройство для базирования бревен при подаче в лесопильную раму. Проводилась большая работа по исследованию рациональности раскроя сырья на предприятиях Главсредуралстроя (А.А. Черемисин, В.Л. Меллер, Л.С. Глухих и др.). Широкие исследования велись в области использования опилок для производства плитных материалов (А.А. Черемисин, Р.С. Лисовец, В.М. Ведерников и др.). Были начаты работы и проведены обнадеживающие лабораторные и производственные опыты по интенсификации и повышению качества склеивания фанеры и лыж путем применения вакуума (Л.П. Добрынина, С.К. Огоньков, Ю.И. Ветошкин и др.). К работе по исследованию точности обработки деталей (В.И. Голиков, Л.С. Глухих) широко привлекались студенты. Исследования были связаны с учебным процессом. Результаты исследований были переданы для использования на мебельную фирму «Авангард». Начиная с 1964 г. кафедра вела научно-исследовательскую работу по вопросам интенсификации процессов склеивания и отвердевания лакокрасочных покрытий с помощью токов высокой частоты (З.Ф. Ресина, Л.С. Глухих). Под руководством доц. З.Ф. Ресиной в 1967 – 1968 гг. разработаны ваймы с обогревом ТВЧ для сборки и склеивания основных узлов пианино. На кафедре разработана технология отделки деталей порошковыми полимерами с использованием электростатического поля высокого потенциала и отделки брусковых деталей методом окунания.

А.А.Черемисин о своих преподавателях: *«С благоговейным трепетом относились студенты к Л.Н.Муравьеву за квалификацию и справедливость, за строгость оценок, выставляемых на экзаменах по непростому и важному для инженера «сопротивлению материалов». Попутно Леонид Николаевич учил нас пользоваться логарифмической линейкой в инженерных расчетах. Нынешние студенты смотрят, как на фокус, когда я с помощью двух, вставленных друг в друга «палочек» нахожу ошибки в их лабораторных и курсовых работах».*

В 1973-1978 гг. кафедра МОД направила в целевую аспирантуру при ЛЛТА им. С.М Кирова своих выпускников: Н.А. Показанникову (Кошелеву), Г.Н. Берстенева (Левинскую), Ю.Б. Левинского, Ю.И. Ветошкина, В.И. Барашикова, чуть позднее А.Г. Гороховского, О.Н. Чер-

нышева, которые защитили кандидатские диссертации и стали работать доцентами на кафедре.



С **1979** по **1982** гг. заведовал кафедрой профессор М.В. Бирюков – крупный и опытный организатор производства и науки, заместитель директора Братского ЛПК.

На кафедре МОД работали ее выпускники: А.В. Дружинин, Н.А. Кошелева, Г.Н. Берстенева, Ю.Б. Левинский, В.И. Барашиков, Н.С. Уральская, Ю.И. Ветошкин, Ю.П. Тимофеев, Л.И. Зеленина.

Кафедра МОД была и остается основной на факультете МТД. Она является выпускающей кафедрой по специальности «Технология деревообработки» и ведет почти все технологические дисциплины по этой специальности: «Технология лесопиления», «Технология клееных материалов и плит», «Технология изделий из древесины», «Технология отделки древесины», «Проектирование лесопильно-деревообрабатывающих предприятий» и др. Ежегодно на кафедре обучается более 500 студентов.



С **1982** по **1992** гг. и в период с **1994** по **1999** гг. кафедрой МОД заведовал доцент кандидат технических наук Ю.И. Ветошкин, выпускник этой кафедры.

Кафедра организовала, руководила и проводила производственные практики со следующим контингентом студентов: третьего курса – 200 чел.; четвертого курса – 175 чел.; пятого курса – 160 чел.

Базами практик были определены предприятия, занимающие ведущие места в отрасли. Это Пермский ФК, Нововятский ЛК, КДП, Солонбальский ЛК, объединение Средуралмебель, фирма «Урал» и др. В основном студенты работали на рабочих местах в качестве станочников, сортировщиков, помощников оператора, бракеров и т.п.

В конце срока прохождения практики они сдавали экзамены и им присваивали квалификационные разряды. Студенты в период практики занимались научно-исследовательской работой по кафедральной тематике, подавали рационализаторские предложения, выполняли индивидуальные задания по совершенствованию технологии, разработке новых видов продукции, комплексному использованию сырья, анализу уровня механизации и автоматизации производства и др. В период практики руководители от предприятия знакомили студентов с базовым предприятием, а преподаватели проводили экскурсии на смежные предприятия. Теоретические занятия проводились главными специалистами предприятий по вопросам внедрения новых видов оборудования, технологических процессов, выпускаемой продукции.

Студенты принимали активное участие в общественной и спортивной жизни предприятий, а также художественной самодеятельности.

Свои отношения с предприятиями кафедра строила на основании договоров о творческом содружестве. Всего таких договоров кафедра насчитывает более 16.

Многие студенты занимались научными исследованиями под руководством преподавателей и сотрудников кафедры. Выполняли интересные разработки по заказам предприятий, тем самым приобщаясь к огромной армии ученых, изобретателей, рационализаторов, внося свой вклад в развитие науки, техники и технологии деревообрабатывающих производств.

Разнообразная и актуальная тематика, высокий уровень подготовки научно-исследовательских работ студентов был отмечен наградами различных конкурсов. Медалями Всероссийского открытого конкурса награждены следующие студенты: С.Г. Суханова (1987) за разработку технологии использования морской травы для строительных материалов (руководитель Н.А. Кошелева), Е. Кулаева (1998 г.) за разработку технологии торцового паркета, А. Ильюк (1999 г.) за исследование нетрадиционных способов раскроя мелкого сырья, дипломом этого же конкурса награжден А. Кулаев (2006 г.) за разработку способов раскроя мелкого сырья на радиальные пиломатериалы. Работы выполнены под руководством Г.Н. Левинской.

Работы студентов В. Холодова «Склеивание по длине заготовок хвойных пород», Т. Мордвинцевой «Разработка модульной аудиторной мебели», И. Самогес «Экспериментальные и теоретические исследования по определению рационального расхода клеевых материалов в процессе склеивания древесины», Г. Потеряевой «Повышение выхода карандашной дощечки», А. Сухоноговой «Тара много-

оборотная для упаковки карандашной дощечки» были награждены Дипломами II, III степени на Всероссийском конкурсе. Руководили работами: Ю.И. Ветошкин, С.С. Тютиков, Н.А. Кошелева, Л.С. Глухих, Г.Г. Говоров, Т.А. Рябкова.

В 1987 г. на конкурс «Лучший дипломный проект НТО бумажной и деревообрабатывающей промышленности» было представлено 32 дипломных проекта и работы. 14 победителей конкурса были награждены Почетными дипломами НТО и денежными премиями. Среди победителей студенты М.Ю. Медянцева, С.Г. Суханова, О.Г. Пряхина, Н.А. Добрачева, О.А. Куклина, Л.Р. Чобанян, Л.А. Корецкая и др.

Творческие связи с предприятиями поддерживались и на хозяйственной основе. В 1980-1985 гг. для многих предприятий Уральского региона разрабатывались комплексные системы управления качеством продукции. В 1990 – 1992 гг. было выполнено 16 договоров на сумму 255 тыс. руб. по следующей тематике:

Красногвардейский ОП ХЛХ «Разработка конструкции и технологии изготовления изделий общего назначения из массивной древесины»;

ПКЦ «Бриг», Н–Тагил «Разработка чертежей по изготовлению корпусной мебели, подбор оборудования и план размещения»;

СП «ИнтерУрал» «Создание технологии теплоизоляционного материала на основе ФГ»;

ЛДК «Кремень» «Изготовление опытных образцов мягкой мебели «Гея»;

К–Уральский литейный завод. Молодежный центр «Кедр» «Проект реконструкции технологического процесса цеха № 35» и др.

Приказом ХНО МВ и ССО РСФСР от 08.09.82 № 254 была создана комиссия для разработки рекомендаций и организации работы вузов по решению проблемы механизации и автоматизации процесса производства карандашей из кедровой дощечки. В комиссию от УЛТИ вошли доценты кафедры МОД А.А. Черемисин и Л.С. Глухих.

Уральскому Лесотехническому институту было поручено в период с 1982 по 1985 гг. выполнить работы по направлению: «Исследование, анализ существующего и разработка усовершенствованного технологического процесса изготовления карандашной дощечки».

Перспективное направление: «Увеличение выхода карандашной дощечки. Изыскание возможностей использования в производстве карандашей других пород древесины».

В период с 1983 по 1985 гг. кафедра приняла участие в комплексной программе механизации и совершенствования технологии

производства карандашной дощечки и карандашей на Томской карандашной фабрике по выполнению научно-исследовательской работы РОСНИИМЕСТПРОМа:

«Исследование существующего и разработка усовершенствованного технологического процесса изготовления карандашной дощечки из лесоматериалов круглых и необрезных досок (лафета) с целевым финансированием 165.тыс. руб., сроками выполнения 1983 – 1985 гг.» Руководитель темы: заведующий кафедрой доцент Ю.И. Ветошкин. В работе принимали участие сотрудники и преподаватели не только кафедры МОД, но и других кафедр.

Координационное совещание по итогам выполненной темы постановило: разработанную институтом технологию производства карандашной дощечки рекомендовать к поэтапному внедрению на Томской карандашной фабрике; разработка отдельных тем и самостоятельных разделов осуществлена на достаточно высоком техническом уровне, а результаты защищены авторскими свидетельствами; работу по замене древесины кедра лиственными породами считать выполненной с положительными результатами.

В период с 1985 по 1990 гг. на кафедре внедрялись активные методы обучения, т.е. новые способы организации и управления учебно-познавательной деятельностью студентов. Это позволило вызывать принудительную активизацию мышления и поведения студентов; достаточно продолжительное время вовлекать студентов в активное обучение; развивать самостоятельность выработки решений в условиях повышенной степени мотивации и эмоциональности; обеспечило постоянное взаимодействие преподавателя и студента. В учебный процесс были внедрены деловые игры «Комфорт», «ВОСК ДЗП», «Эра» и др. Инициаторами такого метода обучения были А.А. Черемисин, Ю.И. Ветошкин, Н.С. Уральская, Л.С. Глухих.

Из общения доц. Черемисина А.А. со студентами: *«...чтобы научиться руководить производством не значит, что нужно сейчас же стать главным технологом или начальником цеха. Слишком ощутимыми будут «синяки и шишки». Играючи испытать себя в роли руководителя, не нанося морального, социального и экономического вреда ни себе, ни обществу. Если участники и ведущий сумеют создать игровую, но деловую обстановку, то игра пройдет интересно и вызовет здоровое волнение. Студенты лучше будут усваивать трудный материал и ясней представлять, что их ожидает на производстве. Для этого и создаются деловые игры как наиболее эффективный метод активного обучения».*



С 1993 по 1994 гг. исполнял обязанности заведующего кафедрой выпускник 1974 г. доцент кандидат технических наук А.Г. Гороховский. Период его заведования пришелся на сложное время перестройки, отсутствие финансирования высшей школы. Тем не менее Александру Григорьевичу удалось сохранить достигнутое кафедрой, контингент студентов и преподавателей. С 1994 г. на кафедре была вновь открыта аспирантура.



С 1999 г. заведует кафедрой доцент кандидат технических наук О.Н. Чернышев.

В настоящее время кафедра готовит специалистов, инженеров-технологов по деревообработке, специализирующихся в области лесопильного производства, производства столярно-строительных изделий, дизайна, конструирования и производства мебели.

Подготовку специалистов кафедра базирует на новых достижениях в области деревообработки, что требует владения современными технологиями, которые обеспечиваются современным оборудованием, инструментом и комплектующими, а научно-исследовательские и конструкторские работы с участием студентов и аспирантов стали составной частью учебного процесса.



Студенты третьего курса на занятиях в кабинете конструирования и студенты четвертого курса на занятиях по отделке древесины и древесных материалов

На кафедре МОД в подготовке специалистов-технологов по деревообработке в последние годы наметилась специализация в области дизайна мебели. Положительные результаты такой подготовки подтверждаются дипломными работами по данной тематике. И как следствие, такие выпускники устраиваются на работу в престижные фирмы:

Р. Латынов, дизайнер CG Cituroom\$;

Е.В. Ляпина, дизайнер фирмы «Гриал»;

Е.Г. Кремс, дизайнер ООО «Торговая мебель»;

Я.П. Сициховская, руководитель салона МФ «Союз - мебель»;

Н.Н. Новоселова, дизайнер фирмы «Профмебель»;

А.С. Филиппова, дизайнер-конструктор фирмы «Финист».



Кафедра механической обработки древесины (слева направо).

Сидят: В.Г. Уласовец, проф.; И.В. Яцун, доц., зам. декана заоч. факта; Н.А. Кошелева, доц.; В.М. Старцев, инженер-программист; С.Б. Шишкина, ст. преп.; Г.Н. Левинская, доц., зам. декана; О.В. Фоминых, уч. мастер. Стоят 1-й ряд: В.Т. Задимидько, инженер I категории; Н.Ф. Жданов, доцент, зам. декана заоч. факта; С.Ю. Ушакова, ассис.; С.В. Совина, доцент; И.В. Жданова, асп.; М.В. Газеев, доцент, зам. декана по науке. Стоят 2-й ряд: Ю.И. Ветошкин, проф.; А.В. Новоселов, ст. преп.; Д.В. Шейкман, зав. лабораторией; О.Н. Чернышев, доцент, зав. Кафедрой.

Сегодня на кафедре работают 13 человек профессорско-преподавательского состава и 4 человека учебно-вспомогательного персонала.

Кафедра продолжает готовить кадры высшей квалификации. С 1999 по 2005 гг. защитили кандидатские диссертации С.В. Гагарина (Совина), И.В. Яцун, М.В. Газеев, докторскую диссертацию – В.Г. Уласовец, в 2006 г. ему присвоено звание профессора. В настоящее время учатся в аспирантуре А.В. Новоселов, С.Ю. Ушакова, С.Б. Шишкина, А.В. Мяслицин, Е.В. Тихонова, И.В. Жданова, повышают квалификацию соискателями С.А. Одинцева, Д.В. Шейкман.

Темпы экономического роста в любой отрасли промышленности во многом определяются качеством подготовки инженерных кадров. В настоящее время ведущая роль принадлежит специалистам, подготовленным еще в традициях советской школы инженерного образования. Пройдет немного времени и им на смену придут специалисты, получившие образование в совершенно других условиях. Вузовское образование переходит на двухуровневую систему. Уже в 2005 г. кафедра подготовила выпускников I уровня – бакалавров, а в 2010 г. дипломы получают выпускники II уровня – магистры.

Укрепляется материальная база кафедры. Функционируют лаборатории защитно-декоративных покрытий, лесопиления, технологии изделий из древесины, художественной обработки дерева, научно–исследовательская, столярная мастерская, машинный зал с парком станочного оборудования, экспериментальная мастерская, кабинет конструирования. В помещениях лабораторий и кафедры выполнен ремонт современными материалами с оснащением мебелью и оргтехникой.

Для того чтобы в современных условиях не допустить снижения уровня подготовки специалистов, кафедра механической обработки древесины изыскала пути по совершенствованию учебного процесса и приближению его к запросам промышленности, организовав в 2005 г. лабораторию современного деревообрабатывающего оборудования.

Компания SCM GROUP (Италия) оснастила лабораторию сверлильно-фрезерным центром Tech 80 Plus, четырехсторонним станком Compact XL, шлифовально-калибровальным станком Sandya 5, кромкооблицовочным станком Л 203 Е, круглопильным SI 350 N, сверлильно-присадочным Startech 23, фрезерным Formula T1, копировально-фрезерным станком Router 800. ООО «Проектсервис» установила в лаборатории систему подготовки сжатого воздуха, стружкоотсосы УВП 7000, УВП 3000, УВП ПР, систему воздухоотводов, оснастила инструментом.



Студенты в лаборатории современного деревообрабатывающего оборудования компании SCM GROUP, «Проектсервис»

Весь комплекс деревообрабатывающих станков лаборатории по своему составу и техническому оснащению отражает основную потребность отечественных мебельных предприятий.

Большой вклад в работоспособность технического парка кафедры (станки, приборы и др. оборудование) вносил заведующий лабораторией Н.А. Ильичев, мастер «золотые руки». Он пришел на кафедру из Свердловского государственного университета путей сообщения, работал лаборантом, учебным мастером и затем много лет заведующим лабораторией, прекрасно владел техникой, проводил практические и лабораторные работы по специальным дисциплинам кафедры. Создал хорошую ремонтную базу, активно помогал проводить научные исследования как студентам-дипломникам, так и аспирантам.

Кафедра МОД сохраняет традиции по успешному ознакомлению первокурсников с будущей профессиональной деятельностью, обучению работе с древесиной, изучению ее декоративных, физико-механических свойств, а также приемам ее обработки ручным инструментом. Работы выполняются в технике инкрустации и маркетри, а также выполнением стандартных угловых концевых соединений различных типов.



В лаборатории художественной обработки дерева. Занятия студентов пятого курса

Третьекурсники приобретают навыки резьбы по дереву: орнаментальной, сюжетной, рельефной, скульптурной. Они на практике знакомятся и воплощают основы композиции, формообразования и цвета в своих поделках, разрабатывая и изготавливая разнообразные утилитарные и художественно-декоративные изделия.

Преподаватели и сотрудники кафедры совместно со студентами, закрепляют и развивают свои способности в практических работах по заказу отдельных организаций.



Результаты выполненных работ для детского сада «Журавушка» в г. Екатеринбурге. Исполнители: сотрудники кафедры О.Н. Чернышев, Д.В. Шейкман, Ю.И. Ветошкин, В.М. Старцев, В.Т. Задимидько.

(Фото М.В. Газеева, также исполнителя этих работ)

Для качественной подготовки специалистов и обеспечения учебного процесса учебной и методической литературой ученые и преподаватели кафедры издают учебные пособия, справочники, монографии с грифами УМО.

Глебов И.Т., Ветошкин Ю.И. Учебная практика: учеб. пособие.

Ветошкин Ю.И., Удачина О.А. Художественное конструирование изделий из древесины: учеб. пособие.

Онегин В.И., Ветошкин Ю.И., Цой Ю.И., Гагарина С.В. Защитно-декоративное покрытие древесных материалов: справочник.

Ветошкин Ю.И., М.В. Газеев, Цой Ю.И. Специальные виды отделки: учеб. пособие.

Уласовец В.Г. Организация и технология лесопильного производства: учеб. пособие.

Кошелева Н.А. Технология обработки изделий из пиломатериалов: учеб. пособие.

Уласовец В.Г. Рациональный раскрой пиловочника: монография.

Уласовец В.Г. Технологические основы производства пиломатериалов: учеб. пособие.

Кафедра МОД имеет большой опыт по выполнению различных научно-исследовательских работ и несмотря на нестабильное экономическое положение, скудное бюджетное финансирование и неплатежеспособность предприятий химико-лесного комплекса продолжает заниматься решением прикладных, поисковых, проектных, конструкторско-дизайнерских работ.

Научная тематика кафедры очень разнообразна. Кафедра оказывает услуги:

- разработку, проектирование, реконструкцию деревообрабатывающих производств, цехов;
- разработку конструкций наборов мебели, других перспективных изделий с изготовлением опытных образцов;
- комплектование производств оборудованием отечественных и зарубежных фирм;
- нормирование расхода сырья и материалов при производстве продукции лесопиления и деревообработки;
- совершенствование технологических процессов.

Совместно с фирмой ОПЛМ на кафедре разработан пропиточный красящий состав на основе алкидных смол для натурального дерева (шпон, массив), имеющий богатую цветовую палитру и хорошие технологические, эксплуатационные и декоративные свойства.

Ведутся поисковые работы в новаторских направлениях:

- совершенствование способов сушки лакокрасочных покрытий на изделиях из древесины аэроионизационным способом интенсификации. Руководитель доцент кандидат технических наук М.В. Газеев, исполнители аспиранты Е.В. Тихонова, И.В. Жданова.

- модификация поверхности древесины осины, березы, липы, тополя с целью придания новых свойств по цвету, твердости, износостойкости, схожих с древесиной твердых пород. Получены положительные результаты. Руководитель Ю.И. Ветошкин, исполнитель А.Г. Антонов, Д.В. Шейкман, студ. С. Денисович.

- создание системы по формированию лакокрасочного покрытия на древесине с высоким содержанием смолы. Руководитель Ю.И. Ветошкин, исполнители С.Ю. Ушакова, студ. А.Ю. Семирякова.

- для шлифования профильных погонажных изделий и дверных филенок разработана модель станка для шлифования подобных конструкций. Изготовлено пять станков. Руководитель О.Н. Чернышев. Исполнители: В.И. Сулинов, Ю.И. Ветошкин, асп. Д.А. Табуркин.

- разработаны различные варианты композиционных рентгенозащитных материалов на основе древесины, в том числе с утилизацией древесных отходов. Материалы получили положительное подтверждение по испытаниям на защитные, конструкционные, декоративные свойства. Руководитель Ю.И. Ветошкин. Исполнители: И.В. Яцун, В.А. Ягуткин, О.Н. Чернышев, С.Б. Шишкина, С.А. Одинцева, И.В. Коцюба, А.В. Мялицин, студ. М.В. Носова, Ю.В. Каргаполова, В.А. Ященко, Н.В. Кудряшова, О.В. Чепова, Н.М. Ракитина, А.А. Субботин.

Кафедра приняла участие в Федеральной целевой научно-технической программе «Экология и рациональное природопользование. Комплексное использование древесного сырья». Тема: «Разработка технологии плитных материалов из шпона специального назначения». Исполнитель – кафедра МОД, руководитель Ю.И. Ветошкин, отв. исполнитель И.В. Яцун. Сроки выполнения темы с 01.01.99 по 31.12.99. Объем финансирования 65 тыс. руб.

Исполнители: профессор В.И. Крюк, доценты В.А. Ягуткин, И.И. Мильман, А.Г. Гороховский, зав.кафедрой МОД О.Н. Чернышев, уч. мастер В.М. Старцев, студенты Ю.В. Каргаполова (5 курс), Н.Д. Горшунова (3 курс).

По заказу министерства промышленности, энергетики и науки Свердловской области выполнены две темы: «Разработка конструкции рентгенозащитных изделий на основе материала из древесных отходов»; с объемом финансирования 100 тыс. руб.; «Технико-экономическое обоснование по восстановлению производства изделий бытового, сувенирного и эксклюзивного назначения из древесины в г. Туринске », с объемом финансирования 350 тыс. руб. Сроки выполнения 2007 г. Руководитель Ю.И. Ветошкин.

Для ЗАО «Александрийские двери» г. Ульяновск были разработаны комплекты конструкторско-технологической документации, планы организации рабочих мест у деревообрабатывающих станков. Для ООО «Орская крепость» г. Орск Оренбургской области в 2005 г. был разработан технологический проект мебельного цеха на итальянском оборудовании, разработчик доцент Н.А. Кошелева.

Давние творческие связи с ФГУП Химический завод «Планта» Верхнесалдинского металлургического производственного объединения создают условия для плодотворного сотрудничества в научно-исследовательской, опытно-конструкторской и технологической областях, а также учебно-практической деятельности, через хозяйственные и творческие договора по следующим направлениям:

- совершенствование технологии изготовления детской, школьной и лабораторной мебели из плитных материалов, кухонной мебели;
- совершенствование технологии изготовления мебели из массивной древесины и мягкой мебели.

Кафедра сотрудничает с зарубежными образовательными учреждениями, развивает международные связи. В 2007 г. наш университет и кафедру посетила с визитом германская делегация технического университета из города Дрезден во главе с г-ном Werner Grobe. В октябре 2008 г. кафедру посетила французская делегация высшей школы по дереву г. Нант: президент группы «Высшая школа» г-н Роббер Жанврэн, директор г-н Арно Годвен. Руководители школы выразили готовность совместного участия в образовательных и научных проектах.



В кабинете конструирования кафедры МОД: Роббер Жанврэн, Арно Годвен, декан факультета МТД Ю.И. Тракало, зав. кафедрой МОД О.Н. Чернышев, проф. Ю.И. Ветошкин, преп. Е.Н. Глушкова

Начиная с 2003 г. студенты спец. 250403 выезжают на производственную практику в Чехию в учебное лесное предприятие «Масариков лес Кржтины» при сельскохозяйственном лесном университете имени Г. Менделя г. Брно, координатором кафедры является Г.Н. Левинская. Руководили практикой в разные годы доценты Н.А. Кошелева, М.В. Газеев, и И.В. Яцун.

В 2009 г. была подготовлена первая группа студентов (3 чел.), выехавшая на восьминедельную практику во Францию по приглашению Высшей школы по дереву в г. Нанте.

Наши преподаватели повышают квалификацию, выезжая за границу на предприятия лесного комплекса: М.В. Газеев – фирма SCM (Италия), С.В. Совина – фирма Dreisol, Zero-Lacke (Германия), Н.А. Кошелева – международная деревообрабатывающая выставка г. Милан (Италия).

Кафедра МОД является постоянным участником региональных и международных выставок: «Техноген», «Лес и деревообработка», «Мебель – интерьер», «Архитектура – строительство», «Аптека. Здравоохранение», «Лесной комплекс», «Стиль. Мебель. Интерьер», «Деревообработка», «Загородный дом. Фермер. Садовый участок» и др.

В мае 2007 г. к приезду губернатора Э.Э. Росселя была проведена выставка разработок университета. 14 студентов нашего факультета приняли в ней участие.



Профессор Ю.И. Ветошкин рассказывает губернатору Э.Э. Росселю о своих разработках

Работы, представленные на выставках, получили дипломы и медали. Например: «Лесной комплекс» - Диплом I степени, номинация «Наука за разработку новых видов продукции и технологий» «Деревянный дом. Деревообработка. Дерево в интерьере» - диплом за научные разработки и подготовку кадров для деревянного домостроения; «Сад – Цветы - Огород» - диплом за продвижение на уральский рынок качественной продукции, пользующейся спросом у потребителей и многие другие.

В проводимых конкурсах и выставках студенческих работ различного ранга участники ежегодно получали дипломы, медали и денежные премии. А.О. Пьянкова – Диплом I степени, Н.Е. Курбатова – Диплом II степени, Е.В. Тихонова – Диплом I степени, А. Ильюк – медаль конкурса, Ю. Паклина – медаль конкурса, О.В. Ельничных – Диплом I степени, И.Н. Боталова – Диплом I степени, Е.С. Кулаева – медаль конкурса, А.С. Кулаев – Диплом всероссийского конкурса и вторую премию областного конкурса «Научный олимп». Преподаватели и студенты кафедры МОД активно участвуют в изобретательской деятельности, имеют авторские свидетельства, патенты и свидетельства на полезные модели.

Свидетельство на полезную модель получили:

Станок для шлифования профильных погонажных изделий, авторы: Сулинов В.И., Ветошкин Ю.И., Чернышев О.Н. асп. Табуркин Д.А., 1999 г.

Слоистый материал, авторы: Ветошкин Ю.И., Ягуткин В.А., Яцун И.В., 1999 г.

Слоистый материал, авторы: Ветошкин Ю.И., Чернышев О.Н., Жданов Н.Ф., Говоров Г.Г., Ягуткин В.А., студ. Горшунова Н.А.

Патенты:

Рентгенозащитное дверное полотно, авторы: Ветошкин Ю.И., Чернышев О.Н., Ягуткин В.А., студ. Миронов Н.А.

Устройство к испытательной машине, автор Уласовец В.Г.

Детская колыбель Черемисина, авторы Черемисин А.А., студ. Семашко Т.В.

Детская кровать – колыбель, авторы Ветошкин Ю.И., студ. Третьяков В.В.

Устройство для обработки и монтажа бревен, авторы Кралин В.С., Архипов Н.И., Ветошкин Ю.И.

Кафедра предлагает определенные решения, ищет новые пути и направления в подготовке специалистов по конструированию мебели и изделий из древесины, созданию новых материалов и технологий, т.е. по всему спектру технологических операций в производстве изделий из древесины.

Наши выпускники работают мастерами и технологами цехов, также успешно справляются и с ответственными должностями начальников отделов, главных инженеров и генеральных директоров крупнейших предприятий и объединений.

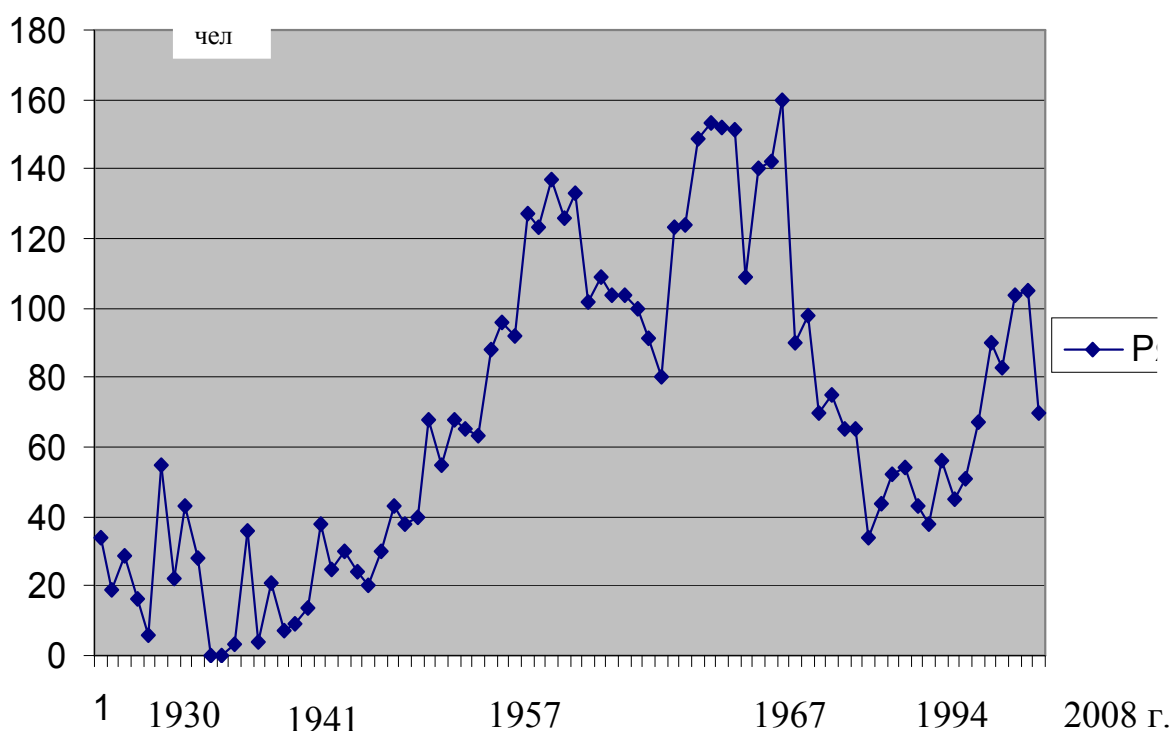


Диаграмма выпуска инженеров с 1930 по 2008 гг. кафедрой МОД

Ананьин П. И. – зав. лабораторией СвердловНИИПдрев;
 Кузнецов Ю.А. – директор фирмы музыкальных инструментов «Урал»;
 Попов А.И. – генеральный директор «Миассмебель»;
 Сухнатов В.В. – директор Серовского ДОЗа;
 Никифоров А.М. – главный инженер Челябинской мебельной фабрики;
 Молоканов В. – директор Пермьмебель;
 Гончар Ю.В. – генеральный директор АО «Пермский фанерный комбинат»;
 Варыгин Г.Н. – директор Омской мебельной фабрики;
 Рысев В.Е – генеральный директор ООО «Проектсервис»;
 Фирсов С.П. – генеральный директор ООО «Режевской леспромхоз»;

Власов П.С. – генеральный директор «Уралгипродрев»;
Чуличков А.В. – главный инженер МУП «Деревообрабатывающий комбинат»;
Умпелев А.В. – генеральный директор ЗАО «Компания Бриз - мебель»;
Карелин С.К. – директор по производству АО «Соликамскбумпром»;
Фефелов И.А. – директор «ЭДВАНС»;
Стариков В.П. – зам. директора ПКТБлеспром;
Гогонов В.Б. – директор АОО «Кондамебель»;
Агалямзянов Д.И. – директор «Империя мебели»;
Наумов Ф.А. – глава администрации Ирбитского района;
Окорзина А.В. – финансовый директор ООО «Блисс - МЕБЕЛЬ»;
Хамалинский С.А. – директор «ЭЛФИС»;
Орешкин Г.М. – главный конструктор «Миасс мебель».



**ФАКУЛЬТЕТ
МЕХАНИЧЕСКОЙ
ТЕХНОЛОГИИ ДРЕВЕСИНЫ**

**КАФЕДРА
МЕХАНИЧЕСКОЙ
ОБРАБОТКИ
ДРЕВЕСИНЫ**
(ИСТОРИЧЕСКАЯ СПРАВКА)

Екатеринбург 2010

