

Научная статья
УДК 712.03

МЕМОРИАЛЬНЫЕ СКВЕРЫ ВЧЕРА И СЕГОДНЯ

**Дарья Николаевна Царева¹, Галина Сергеевна Искорцева²,
Полина Сергеевна Протазанова³, Татьяна Борисовна Сродных⁴**

¹⁻⁴ Уральский государственный лесотехнический университет,
Екатеринбург, Россия

¹ dnmoro2ova@yandex.ru,

² landshaft.ekb@yandex.ru

³ seleznevapolina97@mail.ru

⁴ tata.srodnykh@mail.ru,

Аннотация. Мемориальные скверы в условиях урбанизации становятся ключевыми точками пересечения истории, социума и ландшафтной архитектуры. В данной статье предлагается проектное решение сквера им. А. С. Попова в г. Екатеринбурге с опорой на современные тенденции в ландшафтной архитектуре.

Ключевые слова: мемориальные скверы, тенденции, функциональное назначение, ландшафтная архитектура

Для цитирования: Мемориальные скверы вчера и сегодня / Д. Н. Царева, Г. С. Искорцева, П. С. Протазанова, Т. Б. Сродных // Научное творчество молодежи – лесному комплексу России = Scientific creativity of youth to the forest complex of Russia : материалы XXII Всероссийской (национальной) научно-технической конференции студентов и аспирантов. Екатеринбург : УГЛТУ, 2026. С. 337–341.

Original article

MEMORIAL PARK SQUARES IN PAST AND PRESENT

**Daria N. Tsareva¹, Galina S. Iskortseva², Polina S. Protazanova³,
Tatiana B. Srodnykh⁴**

¹⁻⁴ Ural State Forest Engineering University, Ekaterinburg, Russia

¹ dnmoro2ova@yandex.ru,

² landshaft.ekb@yandex.ru

³ seleznevapolina97@mail.ru

⁴ tata.srodnykh@mail.ru,

Abstract. Memorial squares are becoming key points of intersection between history, society, and landscape architecture in the context of urbanization. This

article presents a design solution for the A. S. Popov Square in Ekaterinburg, based on contemporary trends in landscape architecture.

Keywords: memorial park squares, trends, functional purpose, landscape architecture

For citation: Memorial`ny`e skvery` vchera i segodnya [Memorial park squares in past and present] (2026) D. N. Tsareva, G. S. Iskortseva, P. S. Protazanova, T. B. Srodnykh. Nauchnoe tvorchestvo molodezhi – lesnomu kompleksu Rossii [Scientific creativity of youth to the forest complex of Russia : materials of the XXII All-Russian (national) Scientific and Technical Conference of undergraduate and postgraduate students. Ekaterinburg : USFEU, 2026. P. 337–341. (In Russ).

В условиях ускоренной урбанизации и трансформации городской среды мемориальные скверы становятся одними из главных объектов, в которых пересекается история, социум и ландшафтная архитектура. Эти территории являются не только частью зеленого каркаса города, но и сакральными местами, хранящими «культурный ландшафт».

Для Екатеринбурга как города с богатым индустриальным, историческим прошлым, который при этом обладает постоянной изменчивостью, проблема сохранения и трансформации мемориальных пространств является особо важной. С одной стороны, в городе в достаточно большом количестве сохранились скверы, основанные в советскую эпоху, а с другой – в последние годы активно появляются новые, отражающие современные подходы.

Мемориальные скверы Екатеринбурга редко становились предметом комплексного исследования. Однако целостный анализ, рассматривающий эволюцию их архитектурно-ландшафтного облика, наполнения и ассортимента в ретроспективе вчера – сегодня, представляется научно востребованным.

В Екатеринбурге насчитывается около 118 скверов, 36 из них можно отнести к мемориальным, а 58 % из них имеют площадь 1 га и меньше, т. е. относятся к категории малых скверов [1, 2]. Абсолютное большинство мемориальных скверов имеет регулярную планировку, где центром композиции является памятник или мемориал. Также к особенностям можно отнести активное использование хвойных растений и цветников в регулярном стиле, что создает особенную парадную атмосферу.

В связи с активной урбанизацией городов в последние годы сохраняются основные тенденции в ландшафтном дизайне.

1. Устойчивое развитие и экологизация. Основной тренд, идущий красной нитью через все остальные [3].

2. Биофильный дизайн. Стремление максимально интегрировать природу в повседневную жизнь человека с помощью природных материалов, форм.

3. Адаптация к изменениям климата.

4. Технологичность. Интеграция цифровых технологий в проектирование, строительство и эксплуатацию ландшафтных объектов.

5. Многофункциональность и социальная ориентированность. Грамотное зонирование территории, отвечающей потребностям разных групп населения.

6. Символизм и работа с памятью места [4].

Прием с контекстуальностью и работой с памятью места особенно интересен для проектирования мемориальных скверов. В качестве объекта для разработки концепции с привязкой к истории был выбран сквер им. А. С. Попова. Александр Степанович Попов – первооткрыватель радио, что и послужило основой для создания концепции. Схема печатной платы стала формообразующим элементом для создания модульной сетки – основы генерального плана и малых архитектурных форм в сквере (рис. 1).

Помимо мемориальной функции, одной из основных является транзитная. Сквер находится в очень оживленном месте и примыкает к остановочному комплексу, что дает дополнительную нагрузку и требует особенностей планировки дорожно-тропиночной сети [5].

Главный акцент в сквере – памятник А. С. Попову и небольшой амфитеатр ближе к Почтовому переулку, который появился как место проведения общественных мероприятий и концертов (рис. 2).

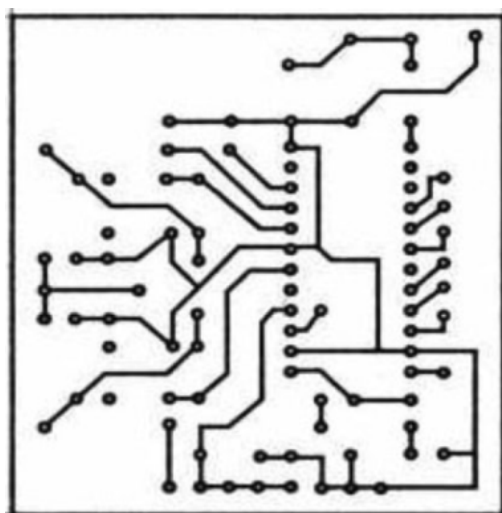


Рис. 1. Схема печатной платы



Рис. 2. Схема композиционного решения

В модульную сетку вписаны зеленые острова, повторяющие элементы печатной платы, этот рисунок поддерживается и в мощении. Озеленение выполнено лаконично с использованием небольшого ассортимента растений, чтобы не перегрузить и без того сложные формы геометрии сквера (рис. 3).

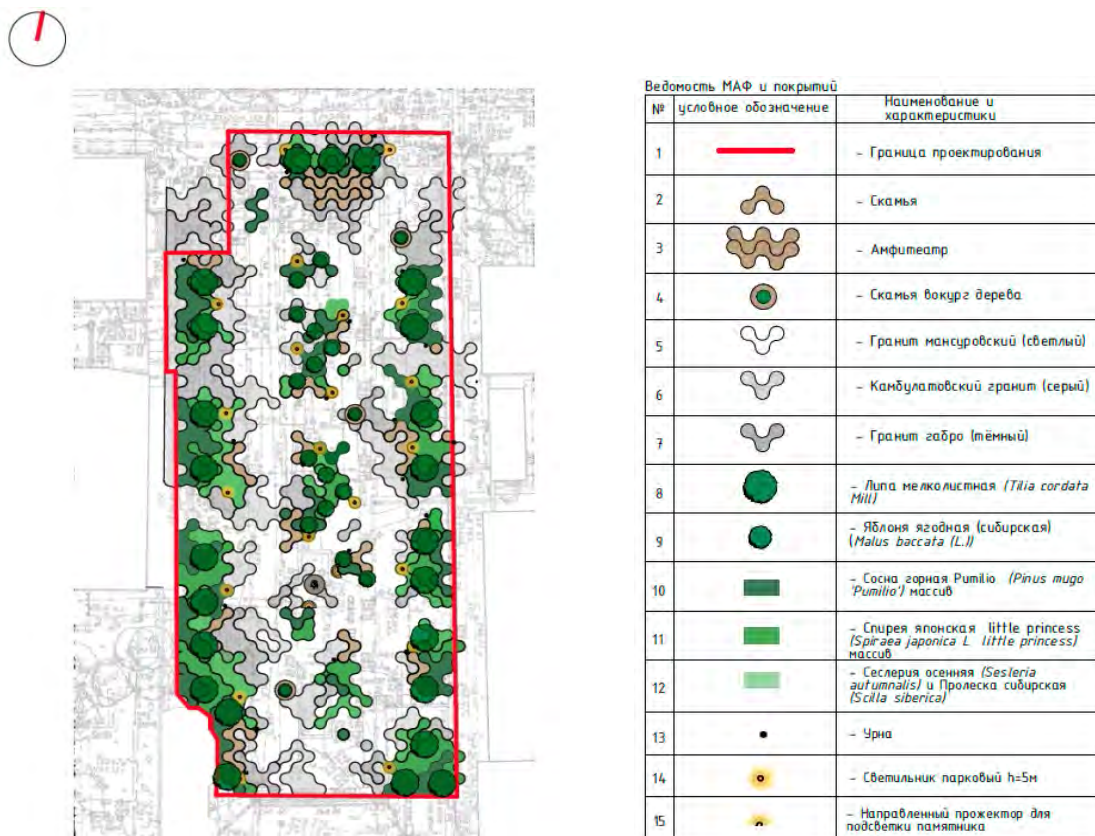


Рис. 3. Эскизный план сквера А. С. Попова

Для более наглядного представления выполнены эскизные визуализации с видами на главные композиционные центры (рис. 4 и 5).



Рис. 4. Вид на памятник А. С. Попова



Рис. 5. Вид на амфитеатр

В озеленении использованы растения, устойчивые к городским условиям, такие как *Tilia cordata*, *Malus baccata*, *Spiraea japonica*, *Pinus mugo*, *Sesleria autumnalis*, *Scilla siberica*, при этом особое внимание уделялось их всесезонности.

Просветительскую функцию на себя берут интерактивные стенды, рассказывающие о концепции сквера и о жизни и достижениях А. С. Попова, а также о принципах работы радиосвязи.

Проект благоустройства сквера им. А. С. Попова – это не только дань уважения первооткрывателю радио, но и современный подход к созданию общественного пространства, которое объединяет природу и технологии. Формы печатной платы, внедренные в каркас озеленения города, сохраняют память места и увековечивают достижение А. С. Попова не только в виде мемориала, но и в структуре планировки сквера. Этот сквер станет местом притяжения для жителей и гостей города, где можно будет не только отдохнуть, но и узнать что-то новое о мире радиосвязи и ее основателе.

Список источников

1. Никитина Е. С., Сродных Т. Б., Кайзер Н. В. Аллейные посадки в парках, скверах, на бульварах Екатеринбурга // Международный научно-исследовательский журнал. 2024. № 3 (141). URL: <https://research-journal.org/archive/3-141-2024-march/10.23670/IRJ.2024.141.73> (дата обращения: 01.12.2025). DOI: 10.23670/IRJ.2024.141.73

2. Данные комитета по благоустройству администрации Екатеринбурга // Екатеринбург.РФ : [сайт]. URL: <https://екатеринбург.рф/комитет-благоустройства> (дата обращения: 01.12.2025).

3. Садикова С. Н., Маликова Д. А. Современные тенденции мировой ландшафтной архитектуры // Экономика и социум. 2021. № 2-2 (81). URL: <https://cyberleninka.ru/article/n/sovremennyye-tendentsii-mirovoy-landshaftnoy-arhitektury> (дата обращения: 30.11.2025).

4. Нащокина М. В. Тенденции развития современной ландшафтной архитектуры // Современная архитектура мира. 2019. № 1 (12). С. 207–226. DOI: 10.25995/НИИТАГ.2019.12.1.028. EDN NZLZYM

5. Протазанова П. С. Планировка и состав насаждений скверов центральной части Екатеринбурга и Тюмени // Студенческая наука – взгляд в будущее : материалы XIX Всероссийской студенческой научной конференции, Красноярск, 27–29 февраля 2024 г. Красноярск : Красноярск. гос. аграрн. ун-т, 2024. С. 132–137. EDN OAGUEW