

МИНОБРНАУКИ РОССИИ

ГОУ ВПО «УРАЛЬСКИЙ ГОСУДАРСТВЕННЫЙ ЛЕСОТЕХНИЧЕСКИЙ УНИВЕРСИТЕТ»

Кафедра «Землеустройство и кадастры»

О.Б. Мезенина

# **ЭКОНОМИКА И ПЛАНИРОВАНИЕ ГОРОДСКОГО ХОЗЯЙСТВА**

Методические указания  
к изучению учебной дисциплины «Экономика и  
планирование городского хозяйства»  
для студентов очной и заочной форм обучения  
по специальности 120302 «Земельный кадастр»

Екатеринбург  
2011

Печатается по рекомендации методической комиссии ЛХФ.  
Протокол № 12 от 22 ноября 2010 г.

Рецензент – Ю.В. Лебедев, д-р техн. наук

Редактор А.Л. Ленская  
Оператор компьютерной верстки Г.И. Романова

---

Подписано в печать 24.03.11		Поз. 33
Плоская печать	Формат 60x84 1/16	Тираж 50 экз.
Заказ №	Печ. л. 1,63	Цена 8 руб. 76 коп.

---

Редакционно-издательский отдел УГЛТУ  
Отдел оперативной полиграфии УГЛТУ

## СОДЕРЖАНИЕ

Введение .....	4
Тематический план .....	6
Лекционный курс .....	7
Вопросы для самостоятельной работы .....	9
Лабораторная работа. Примеры решения задач .....	11
Пример контрольного теста-среза .....	14
Вопросы к экзамену .....	17
Темы рефератов (на примере своего города).....	18
Методические рекомендации по оформлению рефератов .....	19
Рекомендуемая литература .....	25
Приложение А .....	26
Приложение Б .....	27

## ВВЕДЕНИЕ

Методические указания составлены в соответствии с учебными программами, отвечающими требованиям Государственного образовательного стандарта.

В условиях становления рыночных отношений, затрагивающих все сферы функционирования общественного организма, меняется образ жизни людей и, прежде всего, горожан. Город – это сложная социально-экономическая система, состоящая из трех основных компонентов: градообразующей основы, градообслуживающего (социально-инфраструктурного) комплекса и населения. Тем самым городское хозяйство представляет собой систему, функционирующую на основе взаимодействия социальной среды и эталонов поведения общественных групп. Через производственную и непроизводственную деятельность людей реализуется взаимодействие между людьми во всем воспроизводственном процессе.

Методические указания подготовлены с учетом требований к уровню подготовки специалистов с высшим образованием, основательно подобрана рекомендуемая литература, отражающая многообразие концептуальных подходов, мировоззренческие ориентации, методологические обоснования.

**Целью курса** является знакомство студентов с особенностями планирования и ведения городского хозяйства. Курс посвящен анализу содержания и организации планирования.

### **Задачи курса:**

- исследовать методологические основы планирования городского хозяйства и экономического анализа города;
- рассмотреть взаимосвязи финансового плана с другими разделами плана экономического и социального развития города;
- научиться анализировать и рассчитывать эффективный объем инфраструктуры городского хозяйства при наличии ограниченных ресурсов;
- проанализировать функциональную организацию экономического пространства города.

Изучение курса позволит будущим специалистам овладеть необходимыми системными знаниями в области программного обеспечения при плановых расчетах. Курс построен на основе классической методики преподавания базовых дисциплин, предполагающей сочетание последовательного изложения теоретической части на лекциях с последующим закреплением и углублением знаний, наряду с получением практических навыков и умений на лабораторных занятиях.

**Форма проведения занятий.** Курс предполагает необходимость систематического освоения студентами достаточно сложного теоретического материала и приобретения навыков решения отдельных задач и

проблем, а также применения комплекса полученных знаний и приобретенных навыков при подготовке рефератов. Это предопределяет значительный удельный вес самостоятельной работы студентов, включая изучение необходимой литературы, умение осмыслить существующие подходы к исследуемой проблеме, сформировать собственную точку зрения и применить полученные знания для анализа конкретных практических ситуаций. При этом возникает необходимость систематического текущего контроля освоения содержания курса в форме обсуждения контрольных вопросов, решения задач, выступлений с докладами по темам рефератов. Кроме того, по большинству тем курса проводятся промежуточные контрольные работы в форме письменных тестов и решения задач с последующим обсуждением результатов. Форма контроля – экзамен.

После изучения курса студент должен:

1) знать:

- содержание и организацию планирования;
- плановые расчеты и показатели;
- направления финансирования городского хозяйства;
- экономические модели системы городов;

2) иметь представление об инвестиционных процессах в МО;

3) уметь:

- использовать разнообразный исследовательский инструментарий для изучения городского хозяйства;
- применять полученные знания с целью планирования текущей экономической деятельности города;
- выбирать оптимальное градостроительное решение с учетом рационального использования территории.

### **Объем дисциплины и виды учебной работы**

Виды учебной работы	Всего часов	Семестры	
		Очное отд.	Заочное отд.
		7	7
1	2	3	4
Общая трудоемкость дисциплины	112	112	112
Аудиторные занятия	56	56	8
Лекции	24	24	8
Практические занятия	-	-	-
Семинары	-	-	-

## Окончание таблицы

1	2	3	4
Лабораторные занятия, в т.ч. реферат + контрольная работа	32	32	-
Самостоятельная работа	56	56	-
Курсовой проект (работа)	-	-	-
Расчетно-графические работы	-	-	-
Вид итогового контроля (зачет, экзамен)	Экзамен	Экзамен	Экзамен

**ТЕМАТИЧЕСКИЙ ПЛАН**

Тема	Всего часов	В том числе, час	
		лекции	лабор. занятия
Тема 1. Методологические основы планирования. Основы регионального планирования и развития территорий.	2	2	1
Тема 2. Стратегическое планирование развития МО.	1	2	2
Тема 3. Городское хозяйство	2	2	4
Тема 4. Финансово-экономические основы городского хозяйства.	3	2	4
Тема 5. Основные проблемы города. Экономика города.	2	2	2
Тема 6. Методы экономического анализа городского хозяйства.	2	2	1
Тема 7. Экономические модели системы городов.	2	2	1
Тема 8. Структурная организация территории города.	2	1	2
Тема 9. Функциональная организация экономического пространства города.	2	1	2
Тема 10. Городской рынок жилья.	2	1	2
Тема 11. Городской рынок недвижимости.	2	1	2
Тема 12. Жилищно-коммунальное хозяйство города. Энергетический паспорт, энергоаудит.	3	2	4
Тема 13. Транспорт и транспортная инфра – структура современного города.	3	2	4
Тема 14. Инвестиционные процессы в МО.	2	2	1
<b>ИТОГО</b>	<b>56</b>	<b>24</b>	<b>32</b>
<b>ЭКЗАМЕН</b>			

## ЛЕКЦИОННЫЙ КУРС

**Тема 1.** Методологические основы планирования. Содержание и организация планирования. Сущность и функции планирования. Принципы планирования. Методы планирования. Виды планов, их характеристика, задачи. Процесс (этапы) планирования.

Плановые расчеты и показатели как инструмент и количественное выражение результатов планирования. Нормативная база планирования. Механизм взаимодействия нормативов и плановых показателей.

**Тема 2.** Стратегическое планирование развития МО. Составление социального паспорта территории МО.

**Тема 3.** Основы городского хозяйства. Определение и структура городского хозяйства. Взаимосвязь федеральной власти и органов местного самоуправления.

**Тема 4.** Финансово-экономические основы городского хозяйства. Город - сложный комплекс градообразующих объектов. Муниципальное имущество. Управление собственностью. Бюджетный процесс - расходы и доходы местного бюджета. Планирование пополнения местного бюджета.

**Тема 5.** Основные проблемы города. Экономика города. Концентрация населения и производства в городах. Концентрация платежеспособного спроса и потребления товаров и услуг в городе. Эколого-экономические проблемы города.

**Тема 6.** Методы экономического анализа городского хозяйства. Типология Фишера - Кларка экономической деятельности города. Номенклатура отраслей третичного сектора экономики. Четвертичный сектор экономики.

**Тема 7.** Экономические модели системы городов. Правило Ципфа. «Гравитационная» модель В. Рейли оценки интенсивности взаимосвязи городов. Теория центральных мест Кристаллера. Теория экономического ландшафта Лёша. Концентрация каркаса городов.

**Тема 8.** Структурная организация территории города. Структурообразующая роль транспортной системы города. Городская инженерная инфраструктура. Дезиндустриализация и информатизация в крупных городах.

**Тема 9.** Функциональная организация экономического пространства города. Размещение предприятий четвертичного сектора. Размещение предприятий розничной торговли. Размещение предприятий сферы услуг.

**Тема 10.** Городской рынок жилья. Влияние рынка жилья на социально-экономическое состояние города. Структура рынка жилья. Спрос и предложение жилья. Причины изменения рынка жилья. Механизм регулирования рынка жилья.

**Тема 11.** Городской рынок недвижимости. Недвижимость как финансовая категория. Правоотношения в области недвижимости. Черты

рынка недвижимости. Подходы к оценке стоимости объекта недвижимости. Управление недвижимостью: управление муниципальным имуществом и землей, муниципальные земельные облигации, кондоминиумы, риэлторская деятельность.

**Тема 12.** Жилищно-коммунальное хозяйство. Государственная система управления ЖКХ. Реформа городского ЖКХ. Регулирование цен и тарифов на жилищно-коммунальные услуги. Финансирование предприятий городского хозяйства. Дотации и льготы населению для оплаты услуг ЖКХ. Энергоресурсосберегающие функции системы ЖКХ. Энергетический паспорт, энергоаудит.

**Тема 13.** Транспорт и транспортная инфраструктура современного города. Соотношение различных видов городского транспорта и городских путей сообщения.

**Тема 14.** Инвестиционные процессы в МО. Процедуры управления инвестиционной политикой.



## ВОПРОСЫ ДЛЯ САМОСТОЯТЕЛЬНОЙ РАБОТЫ

### **Тема 1.** Методологические основы планирования.

1. Сущность и функции планирования.
2. Принципы планирования и методы планирования.
3. Система планов предприятия и их взаимосвязь.
4. Виды планов, их характеристика, задачи.

### **Тема 2.** Стратегическое планирование развития МО.

1. Плановые расчеты и показатели как инструмент и количественное выражение результатов планирования.
2. Нормативная база планирования.
3. Механизм взаимодействия нормативов.
4. Плановые показатели.

### **Тема 3.** Основы городского хозяйства.

1. Определение городского хозяйства и его характеристики.
2. Базовые условия стабильного функционирования городского хозяйства.

### **Тема 4.** Финансово-экономические основы городского хозяйства.

1. Функции городского бюджета.
2. Статьи формирования городского бюджета.
3. Виды доходов городского бюджета.

### **Тема 5.** Основные проблемы города. Экономика города.

1. Основные специфические признаки города.
2. Ключевая роль города в экономике страны.
3. Слагаемые экологизации экономики городского хозяйства.

### **Тема 6.** Методы экономического анализа городского хозяйства.

1. Системный подход в урбанистике.
2. Четвертичный сектор экономики (по Фишеру) – мотор развития современной экономики.
3. Необходимые мероприятия для выживания промышленных предприятий РФ.

### **Тема 7.** Экономические модели системы городов.

1. Модель Рейли оценки интенсивности взаимодействия городов на примере трех городов своей области (2 – крупные).
2. Пример конструкции пространственных форм каркаса городов – «сеть звезд».

### **Тема 8.** Структурная организация территории города.

1. Основные типы транспортных систем в своем городе.
2. Родственность проблем транспорта и элементов инженерной инфраструктуры.
3. Основные причины возрастания спроса на услуги систем связи в мегаполисе.

**Тема 9.** Функциональная организация экономического пространства города.

1. Три основные группы типологии деловых контактов.
2. Принцип минимальной дифференциации.
3. Размещение сферы услуг в городе.

**Тема 10.** Городской рынок жилья.

1. Отличие жилья от других видов товаров.
2. Виды потребительских услуг, произведенные единицей жилищного фонда.
3. Факторы спроса на жильё.

**Тема 11.** Городской рынок недвижимости.

1. Финансовые активы в составе недвижимости.
2. Необходимость и методы оценки недвижимости.
3. Особенности работы кондоминиумов.

**Тема 12.** Жилищно-коммунальное хозяйство. Энергетический паспорт, энергоаудит.

1. Несостоятельность системы ЖКХ, необходимость реформы.
2. Основные функции ЖКХ на современном этапе, финансирование работ.

**Тема 13.** Транспорт и транспортная инфраструктура современного города.

1. Влияние городского пассажирского транспорта на формирование города.
2. Анализ современного состояния транспортных сетей в своем городе.

**Тема 14.** Инвестиционные процессы в МО.

1. Основные этапы формирования и осуществления инвестиционной политики в городе.

## ЛАБОРАТОРНАЯ РАБОТА

### Примеры решения задач

Расчеты развития города и городского хозяйства основываются на показателях численности и структуры населения к концу перспективного периода. От численности населения города зависят величина и структура городской территории, объем строительства жилых и общественных зданий, протяженность коммуникаций, линий городского транспорта и т.д. Поэтому на первом этапе разработки плана развития города и проектирования основных подотраслей городского хозяйства необходимо определить численность населения и его структуру на заданный расчетный период.

Для расчетов используются следующие исходные данные:

- численность населения и его состав на начало перспективного периода (по данным переписи населения или текущего учета);
- перечень предприятий и организаций градообразующего значения и число работников в них на начало перспективного периода по данным статистической отчетности;
- планы роста, объемов производства и развития хозяйств, предприятий и организаций градообразующего значения и определяемое на их основе число работников к концу перспективного периода;
- удельный вес населения градообразующей группы во всей проектной численности населения.

В данном пособии рассмотрены некоторые задачи курса; полный объем задач приведен в «Сборнике задач по экономике и планированию городского хозяйства».

**Задача 1.** Рассчитать общую численность населения города и его прирост за перспективный период (примем 20 лет).

Исходные данные: По данным текущего периода в городе проживало 180 тыс. жителей, из них занято на предприятиях, в организациях и учреждениях градообразующего значения 65 тыс. (36,1% всего числа городских жителей).

По планам развития отраслей градообразующего значения число работающих в них к концу перспективного периода составит 105 тыс. По рекомендациям СНиП II -89 «Нормы проектирования. Планировка и застройка городов, поселков и сельских населенных пунктов» градообразующую группу населения города на расчетный (перспективный) срок следует принимать не более 35% от проектной численности.

Решение.

Для расчета численности населения используется формула

$$N = \frac{100 K}{П},$$

где N - численность населения города на перспективу;

K- численность всех работников, занятых на предприятиях, в организациях и учреждениях градообразующего значения;

П- удельный вес этих работников в общей численности населения города.

Численность населения на конец перспективного периода

$$N = \frac{100 \cdot 105000}{35} = 300\,000 \text{ чел.}$$

Прирост населения за перспективный период

$$300000 - 180000 = 120000 \text{ чел.}$$

**Задача 2.** Разделить прирост населения на естественный и механический. Исходные данные: По данным статистического учета, за 10 лет в городе происходит изменение численности (чел.) на каждую тысячу городских жителей:

- рождаемость - 15,8;
- смертность - 10,8;
- естественный прирост -5.

Для расчета на перспективу принимается естественный прирост населения на уровне сложившегося - 5 чел. на 1000 жителей (в среднем 0,5% в год). Механический прирост населения путем организационного набора определяется как разница между общим приростом за период и естественным приростом.

Решение.

Естественный прирост за 20 лет составит

$$\frac{(180\,000 \cdot 5 \cdot 20)}{1000} = 18\,000 \text{ чел.}$$

Механический прирост:  $120000 - 18000 = 102000$  чел.

**Задача 3.** Проверить оптимальность транспортной сети города.

Исходные данные: Транспортная сеть города составляет 63 км. Селитебная площадь города  $30 \text{ км}^2$ . Оптимальная плотность сети колеблется в пределах 1,8 - 2,4 км/км<sup>2</sup>.

Решение.

Плотность транспортной сети определяется по формуле

$$a = Lc/F,$$

где  $a$  - величина плотности сети, км/км<sup>2</sup>;

$Lc$  - общая длина транспортной сети по городу, км;

$F$  - селитебная площадь города, км<sup>2</sup>.

$$a = 63/30 = 2,1 \text{ км/км}^2.$$

Намеченная транспортная сеть является удовлетворительной.

**Задача 4.** Определить расчетную электрическую мощность жилых районов V и VI перспективных застроек.

Исходные данные: Численность населения жилых районов: V - 75,3 тыс.чел.; VI - 73,2 тыс.чел. Районы застраиваются 5-, 9- и 12-этажными жилыми зданиями с полным благоустройством. Доля домов повышенной этажности составляет 40%. Жилые дома оборудованы газовыми плитами. В общественных зданиях 50% пищеблоков оборудованы газовыми, а 50% – электрическими плитами.

Удельные расчетные нагрузки электропотребления жилых зданий принимаем:

- для 5-этажных зданий – 113 Вт/чел.;
- для 9-12-этажных зданий – 141 Вт/чел.

Расчет ведется по укрупненным показателям.

Удельная норма расчетной мощности общественных зданий составляет 66 Вт/чел.

Решение.

Для заданной структуры жилых зданий их суммарная удельная расчетная нагрузка ( $P_{уд}$ ) составит

$$P_{уд} = 113 \cdot 0,6 + 141 \cdot 0,4 = 124,2 \text{ Вт/чел.}$$

Расчетная нагрузка жилых зданий:

$$V \text{ района } P_V = 124,2 \cdot 75,3 = 9350 \text{ кВт};$$

$$VI \text{ района } P_{VI} = 124,2 \cdot 73,3 = 9090 \text{ кВт.}$$

Определить расчетную электрическую нагрузку общественных зданий:

$$V \text{ района } P_{общ.V} = 66 \cdot 75,3 = 4970 \text{ кВт.}$$

$$VI \text{ района } P_{общ.VI} = 66 \cdot 73,2 = 4830 \text{ кВт.}$$

Суммарная расчетная нагрузка жилых районов, приведенная к ценам ТН на перспективу, составит:

$$P_{сум.} = 9350 + 4970 + 9090 + 4830 = 28240 \text{ кВт.}$$

## ПРИМЕР КОНТРОЛЬНОГО ТЕСТА-СРЕЗА

### 1. «Городское хозяйство» - это

- А) совокупность хозяйств в городе
- Б) совокупность предприятий и учреждений
- В) деятельность ОМСУ для удовлетворения потребностей горожан

### 2. Местное самоуправление - это

- А) органы, избираемые населением и образуемые представительным органом МО, наделенные собственными полномочиями по решению местных вопросов
- Б) органы, избираемые населением и образуемые представительным органом МО, с государственными полномочиями по решению всех вопросов

### 3. Собственные источники городского бюджета – это

- А) налоговые доходы
- Б) дотации гос. бюджета
- В) безвозмездные перечисления
- Г) неналоговые доходы

### 4. Какое имущество находится в собственности городского округа:

- А) имущество газо-, тепло-, электро-, водоснабжения
- Б) городские автомобильные дороги
- В) жилищный фонд
- Г) обслуживающий транспорт
- Д) объекты культурного наследия
- Е) предприятия

### 5. Функции городского бюджета:

- А) образование и расход фонда денежных средств, предназначенных для финансового обеспечения задач и функций государства и МСУ
- Б) образование и расход фонда денежных средств, предназначенных для финансового обеспечения задач и функций МСУ

### 6. Виды налоговых доходов городского бюджета:

- А) налоги на имущество физических лиц
- Б) земельный налог
- В) регистрационный сбор с предпринимателей
- Г) налог на рекламу
- Д) аренда земли
- Е) местные налоги и сборы
- Ж) финансовая помощь от бюджетов других уровней

**7. Отрасли третичного сектора экономики включают следующее:**

- А) оптовая и розничная торговля
- Б) обучение персонала
- В) транспорт, связь и склады
- Г) финансовое посредничество
- Д) услуги, связанные с недвижимостью

**8. Отрасли четвертичного сектора экономики включают следующее:**

- А) финансовый консалтинг
- Б) внешний аудит
- В) факторинг
- Г) внешнеторговое посредничество
- Д) перевозки различным транспортом
- Е) образование

**9. Экономические модели системы городов, предложенные экономистами:**

- А) Ципф
- Б) Парето
- В) Рейли
- Г) Лёша

**10. Масштаб города по Кристаллеру определяют 4 фактора:**

- А) уровень экономики
- Б) наличие крупных предприятий
- В) численность обслуживаемого населения
- Г) экономическое расстояние в городе
- Д) частота покупок

**11. Основные принципы, определяющие взаиморасположение разных видов услуг:**

- А) фактор цены земли
- Б) транспортная доступность
- В) минимальная дифференциация

**12. Причины изменения рынка жилья:**

- А) цены на жильё
- Б) прибыльность арендного фонда
- В) качество жилья
- Г) издержки, связанные с владением жильём

**13. Жилое помещение при превращении в нежилое – это процесс:**

- А) конверсии
- Б) консервации
- В) аренды
- Г) полного отказа от жилища

**14. В составе недвижимости применительно к городскому рынку можно выделить:**

- А) земельный участок
- Б) жилое помещение
- В) автодороги
- Г) нежилое помещение
- Д) предприятие
- Е) здания и сооружения

**15. Рынок недвижимости характеризуют специфические признаки:**

- А) географические
- Б) исторические
- В) состояние инфраструктуры
- Г) превышение предложения над спросом
- Д) обязательная гос. регистрация всех сделок с недвижимостью
- Е) затраты, сопутствующие вложению капитала в недвижимость

**16. Целью выпуска муниципальных земельных облигаций является:**

- А) недостаток местных бюджетных средств на освоение территории и обустройство земель города
- Б) неразвитость российского земельного рынка и недооценка стоимости земли
- В) возможность увеличения налогооблагаемой базы путем введения в финансовый оборот имущественных прав на земельные участки
- Г) возможность решения ряда региональных демографических проблем, связанных с миграцией населения
- Д) повышение интереса для инвестиций

**17. Федеральный стандарт социальной нормы площади жилья, кв.м:**

- А) 13,1
- Б) 18
- В) 27

**18. Реформа ЖКХ включает в себя следующие мероприятия:**

- А) совершенствование механизма контроля за стоимостью жил.-ком. услуг
- Б) снижение стоимости предоставления услуг
- В) изменение системы управления жилищным сектором
- Г) увеличение процессов дотирования
- Д) вывод на самоокупаемость тех услуг, которые могут предоставляться предпринимателями

**19. Программа энергоресурсосбережения осуществляется по направлениям:**

- А) переход к эффективным энергосберегающим архитектурно-строительным системам
- Б) создание экономического механизма, стимулирующего процесс энергоресурсосбережения
- В) внедрение приборного учета потребления тепла и воды
- Г) совершенствование системы тарифов, сертификации и метрологии



## ВОПРОСЫ К ЭКЗАМЕНУ

Анализ подходов к формированию определения «Городское хозяйство»  
Городское хозяйство, его структура и цели  
Экономика города  
Место города в экономике страны  
Город как эколого-экономическая система  
Главные слагаемые экологизации городской экономики  
Экономический «вес» города в территориальной конкуренции городов  
Финансово-экономические основы местного самоуправления  
Функциональная организация экономического пространства города  
Типология Фишера - Кларка экономической деятельности городов  
Концентрация населения и производства в городах  
Дезиндустриализация и информатизация в крупных городах  
Четвертичный сектор экономики (по Фишеру)  
Размещение предприятий четвертичного сектора на территории города  
Номенклатура отраслей третичного сектора экономики (по Фишеру)  
Городская инженерная инфраструктура  
Структурообразующая роль транспортной системы города  
Размещение на городской территории предприятий сферы услуг  
Основные группы факторов, учет которых необходим при размещении сферы услуг в городе  
Бюджетный процесс в МО  
Доходы местного бюджета  
Собственные источники доходов местного бюджета  
Статьи расходов местного бюджета  
Городской рынок недвижимости  
Городской рынок жилья  
Специфические черты рынка недвижимости  
Спрос и предложение жилья  
Влияние рынка жилья на экономическое состояние города  
Состав и основные функции ЖКХ  
Реформа городского ЖКХ  
Финансирование предприятий городского хозяйства в ходе реформы ЖКХ  
Виды муниципальных земельных облигаций и их роль в экономике города  
Основные направления региональных программ энергоресурсосбережения  
Энергоаудит в коммунальной сфере  
Концепция каркаса городов  
Теория экономического ландшафта Лёша  
Правило Ципфа  
Теория центральных мест Кристаллера  
«Гравитационная» модель Рейли оценки интенсивности взаимосвязи городов

## **ТЕМЫ РЕФЕРАТОВ**

**(на примере своего города)**

1. Место городского управления в системе хозяйственных отношений.
2. Структура городского хозяйства.
3. Виды городских хозяйств.
4. Основные факторы, определяющие особенности городского хозяйства.
5. Характеристика предпринимательского сектора как одного из экономических субъектов местного хозяйства (на примере города или района).
6. Роль и место стратегического планирования в процессе управления муниципальным хозяйством.
7. Определение стратегических приоритетов развития муниципального образования.
8. Местный рынок труда: общая характеристика.
9. Местная политика на рынке труда.
10. Основные этапы управления комплексным социально-экономическим развитием.
11. Государственные и местные жилищные программы.
12. Инструменты развития инвестиционной привлекательности и активности городского сообщества.
13. Правовая база муниципальной экономики.
14. Финансы города. Местный бюджет.

## МЕТОДИЧЕСКИЕ РЕКОМЕНДАЦИИ ПО ОФОРМЛЕНИЮ РЕФЕРАТОВ

Самостоятельная работа студентов является основным способом овладения учебным материалом в свободное от обязательных учебных занятий время. Одной из форм самостоятельной деятельности студента является написание рефератов.

Приступать к написанию можно тогда, когда студент абсолютно ясно и отчетливо представляет себе тему своей работы. Далее необходимо подобрать литературу по теме. Титульный лист и Содержание реферата обязательно должны быть оформлены в соответствии с требованиями вуза и согласно соответствующему стандарту (Приложения А, Б).

### ***Оформление элементов текста***

Текст работы разбивается на разделы (главы), подразделы (параграфы) и, возможно, пункты, которые должны иметь порядковые номера в пределах всего документа, обозначенные арабскими цифрами с точкой, записанные с абзацного отступа.

Подразделы (параграфы) должны иметь нумерацию в пределах каждого раздела (главы). Номер подраздела (параграфа) состоит из номеров раздела (главы) и подраздела (параграфа), разделенных точкой, *например, 2.3.* (второй раздел (глава), третий подраздел (параграф)). Подразделы могут состоять из одного или нескольких пунктов, при этом их нумерация должна быть в пределах подраздела и номер пункта должен состоять из номеров раздела, подраздела и пункта, разделенных точками.

Заголовки должны четко и кратко отражать содержание разделов (глав), подразделов (параграфов). Их следует печатать с прописной буквы без точки в конце. Переносы слов в заголовках не допускаются. Если заголовок состоит из двух предложений, их разделяют точкой.

Каждый раздел (главу) текстового документа рекомендуется начинать с нового листа (страницы). Это же правило относится к другим основным структурным частям работы: введению, заключению, списку использованных источников. Параграфы на отдельные страницы работы не выносятся. Заголовки параграфов пишутся обычным шрифтом на середине страницы.

### ***Нумерация страниц***

Нумерация страниц работы должна быть сквозной, включая список использованных источников. Первой страницей является титульный лист. На титульном листе номер страницы не ставится. Второй страницей является содержание работы и т.д.

Номера страниц проставляются арабскими цифрами в центре нижней части листа без точки и без буквы «с». Рисунки и таблицы, расположенные на отдельных страницах, включаются в общую нумерацию страниц.

## Оформление иллюстраций

Все иллюстрации (схемы, графики, диаграммы, чертежи и пр.) именуются рисунками, в тексте они называются словом «Рисунок» с соответствующим номером и подписью к нему. Нумерация рисунков – сквозная по всему тексту работы.

Рисунки помещаются сразу же после первого упоминания о них в тексте или в начале следующей страницы. Слово «Рисунок» пишется через 1,5 межстрочных интервала после самой иллюстрации, далее проставляется номер рисунка арабскими цифрами, далее наименование рисунка без переноса слов в наименовании, без точки в конце наименования. Слово «Рисунок» и его наименование располагают посередине рисунка.

Наименование рисунка записывается строчными буквами (кроме первой – прописной). Если наименование не умещается в одну строку, то следующая строка наименования рисунка располагается через одинарный межстрочный интервал.

На все иллюстрации должны быть даны ссылки в тексте. При ссылках на иллюстрации следует писать «... в соответствии с рисунком 2» при сквозной нумерации и «... в соответствии с рисунком 1.2» при нумерации в пределах раздела. Можно дать ссылку в скобках. *Например: (см. рис. 2).*

*Например:*

Динамика объемов иностранных инвестиций в экономику ... области в 2000 – 2009 гг. представлена на рисунке 6.

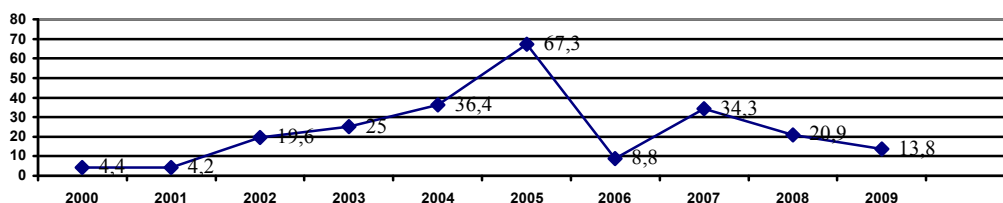


Рисунок 6. Динамика объемов иностранных инвестиций ...  
в 2000 – 2009 гг., млн. долл.

Иллюстрации каждого приложения обозначают отдельной нумерацией арабскими цифрами с добавлением перед цифрой обозначения приложения. Например, Рисунок А.3.

При графическом изображении каких-либо процессов данные, охватывающие различные периоды времени, на графиках должны быть пропорциональны величинам продолжительности периодов. Проценты на графиках наносятся с точностью до одной десятой. Цифры в миллионах, а также рубли, тонны, килограммы, кубометры и другие показатели отражаются на графиках с точностью до одной десятой.

## Оформление таблиц

Таблицы применяют для лучшей наглядности и удобства сравнения показателей. Название таблицы должно отражать ее содержание, быть точным, кратким. Оформление таблиц отличается от оформления иллюстраций следующими моментами: название таблицы следует помещать над таблицей, без абзацного отступа. Номер таблицы пишется справа над таблицей. (Например: Таблица 6). Точка после названия таблицы и ее номера не ставится. Заголовки граф и строк таблицы следует писать кратко и понятно, не допуская сокращений слов. В конце заголовков и подзаголовков таблиц точки не ставят. К каждой таблице дается примечание со ссылкой на источник, откуда взяты цифровые данные. Допускается применять размер шрифта в таблице меньший, чем в тексте. Пример оформления таблицы:

Таблица 6

### Концентрация активов действующих кредитных организаций (КО)\*

Федеральный округ	Количество КО	Активы, млн.руб.	Количество КО, составляющих 80% активов
Российская Федерация	1 319	3 155 894	84
Центральный	714	2 645 569	38
Северо-Западный	91	156 772	11
Южный	143	26 320	31
Приволжский	157	125 147	35
Уральский	82	150 026	16
Сибирский	86	32 670	27
Дальневосточный	46	19 391	15

\*Источник: Конкурентоспособность регионов: теоретико-прикладные аспекты / Под ред. проф., д-ра экон. наук Ю. К. Перского, доц., канд. экон. наук Н. Я. Калюжной. – М.: ТЕИС, 2003. – С. 267.

Цифровой материал, как правило, оформляют в виде таблиц. В графах таблицы нельзя оставлять свободные места. Если цифровые или иные данные в какой-либо строке таблицы не приводят, то в ней ставят прочерк.

Таблицы со всех сторон ограничивают линиями. Разделять заголовки и подзаголовки боковика и граф диагональными линиями не допускается. Горизонтальные линии, разграничивающие строки таблицы, допускается не проводить, если их отсутствие не затрудняет пользование таблицей. Шапка таблицы должна быть отделена линией от остальной части таблицы. Заголовки граф, как правило, записывают параллельно строкам таблицы. При необходимости допускается перпендикулярное расположение заголовков граф.

Нумерация таблиц, за исключением таблиц приложений, как и у рисунков, – арабскими цифрами и сквозная. Допускается нумеровать таблицы в пределах раздела. В этом случае номер таблицы состоит из номера раздела и порядкового номера таблицы, разделенных точкой. Таблицы каждого приложения обозначают отдельной нумерацией арабскими цифрами с добавлением перед цифрой обозначения приложения.

Таблицу следует располагать в работе непосредственно после текста, в котором она упоминается впервые, или на следующей странице. На все таблицы должны быть ссылки в работе. При ссылке следует писать слово «таблица» с указанием ее номера.

Таблица должна быть расположена на одной странице. В случае особой важности табличных данных и невозможности их расположения на одной странице применяют следующие правила переноса таблицы:

- при переносе части таблицы название помещают только над первой частью таблицы;

- под шапкой таблицы располагается строка, в которой нумеруются столбцы таблицы. Следующая страница начинается со слов в верхнем правом углу: «Продолжение таблицы 7», затем следует строка с нумерацией столбцов и далее – оставшаяся часть таблицы.

В графах таблицы обязательно указываются единицы измерения по ГОСТам. Если все показатели таблицы имеют одинаковую единицу измерения, то сокращенное обозначение этой единицы измерения помещают после названия таблицы через запятую.

Дробные числа приводятся в виде десятичных дробей. Если расчеты ведутся с точностью до одной десятой, то при отсутствии десятичных дробей после целого числа ставится запятая и «ноль» (100,0). Если расчеты ведутся с точностью до одной сотой, то ставятся два нуля (100,00). Цифры в графах следует располагать колонками – единицы под единицами, десятки под десятками, десятые доли под десятыми долями и т.п.

### **Формулы**

Все имеющиеся в работе математические формулы и выражения необходимо пояснить. Если формула заимствована из литературы, то можно ограничиться ссылкой на источник и раскрыть сущность символов, входящих в нее. Оригинальные формулы объясняются в ходе их обоснования. При этом приводятся не все элементарные промежуточные результаты, а лишь основные этапы вывода формулы и окончательный результат.

Обозначения величин объясняют при их первой встрече в тексте. Целесообразно объяснять все обозначения, входящие в заключительную формулу, особенно, если эта формула является расчетной.

Все математические и химические выражения, а также знаки математических действий в тексте с целью достижения единообразия печат-

таются прописными буквами (математический стиль). При написании математических формул особое внимание следует обращать на четкое выделение индексов и показателей степени, расположение и длину дробной черты и т.д.

Формулы нумеруются в пределах раздела арабскими цифрами. Номер формулы состоит из номера раздела и порядкового номера формулы в данном разделе, разделенных точкой, например (2.4). Номер формулы заключается в круглые скобки и печатается на правой стороне страницы на уровне последней строки формулы.

#### **Ссылки на источники**

Все приведенные цитаты, перефразированные положения и цифровые данные, полученные другими авторами, должны иметь ссылку на источники. Ссылки на использованные источники следует приводить в квадратных скобках, например [77, с. 8].

#### *Примеры библиографического описания литературных источников*

Характеристика источника	Пример оформления
Один, два или три автора	Гонтарь Ю.А.. Асимметрия экономического развития регионов. Современные проблемы. Стратегия регулирования / Ю.А. Гонтарь. – Ставрополь: Кн. изд-во, 2001. – 211 с. Блинов А. О., Плаксыя В. И. Модель регионального центра поддержки предпринимательств / А.О. Блинов, В. И. Плаксыя. – М.: Луч, – 1993.
Четыре автора	Практика глобализации: игры и правила новой эпохи / О.В. Братимов, Ю.М. Горский, М.Г. Делягин и др. / Под общ. ред. М. Г. Делягина. – М.: Инфра-М, 2000. – 344 с.
Коллективный автор	Агафонова Н.Н. Гражданское право: учеб. пособие для вузов / Н. Н. Агафонова, Т. В. Богачева, Л. И. Глушкова; под. общ. ред. А. Г. Калпина. – Изд. 2-е, перераб. и доп. – М.: Юристъ, 2002. – 542 с.
Многотомное издание	Киреев Л. П. Международная экономика: Учебное пособие: в 2 ч. / Л. П. Киреев. – М.: Международные отношения, – 2001.
Том многотомного издания	Киреев Л.П. Международная экономика: Учебное пособие: в 2 ч. / Л.П. Киреев. – М.: Международные отношения. 1 ч. – 2001.
Сборник научных трудов	Экономика Уральского региона на пути к устойчивому развитию в рыночных условиях: сборник материалов второй региональной научно-практической конференции / Екатеринбург: Уральский гос. лесотехнический ун-т. – 2004. – 186 с.

Характеристика источника	Пример оформления
Диссертация	Вишняков И. В. Модели и методы оценки коммерческих банков в условиях неопределенности: дис. ... канд. экон. наук: 08.00.13: Вишняков И. В. – М., 2002. – 234 с.
Законы и нормативные акты	Российская Федерация. Конституция (1993). Конституция Российской Федерации: офиц. текст. – М.: Маркетинг, 2001. – 39 с. Российская Федерация. Законы. Семейный кодекс Российской Федерации: [федер. закон : принят Гос. Думой 8 дек. 1995 г.: по состоянию на 3 янв. 2001 г.]. – СПб.: Victory: Стаун-кантри, 2001. – 94 с.
Составная часть серийного издания: А) газеты Б) журнала В) сборника	А) Михайлов С.А Езда по-европейски: система платных дорог в России находится в начальной стадии развития / Сергей Михайлов // Независимая газ. – 2002. – 17 июня. Б) Юдина Т. Система менеджмента качества: инновационные технологии / Т. Юдина // Высшее образование в России. – 2006. – № 8. – С. 49 – 52. В) Боголюбов А.Н. О вещественных резонансах в волноводе с неоднородным заполнением / А. Н. Боголюбов, А. Л. Делицын, М.Д. Малых // Вестн. Моск. ун-та. Сер. 3. Физика. Астрономия. – 2001. – № 5. – С. 23–25.
Электронные источники	Формирование взаимодействия малого и крупного бизнеса на основе механизма информационного обеспечения предпринимательских организаций (на примере Свердловской области) // Российский экономический Интернет-журнал [Электронный ресурс]: Интернет-журнал АТиСО / Акад. труда и социал. отношений. – Электрон. журн. – М.: АТиСО, 2006. – № гос. регистрации 0420600008.



## РЕКОМЕНДУЕМАЯ ЛИТЕРАТУРА

### *Основная*

1. Бухалков М. И. Внутрифирменное планирование / М. И. Бухалков : Учебник. – М. : ИНФРА-М, 2000. – 456 с.
2. Воронин А.Г. Муниципальное хозяйство и управление: проблемы теории и практики.- М.: Финансы и статистика, 2002.- 176 с.
3. Гончарук О. Управление финансами предприятия / О. Гончарук. – СПб., 2002. – 35 с.
4. Егоров Ю. Н., Варакута С. А. Планирование на предприятии / Ю. Н. Егоров, С. А. Варакута. – М. : ИНФРА-М, 2001. – 456 с.
5. Игнатов В. Г. , Батурин Л. А. Экономика социальной сферы / В.Г. Игнатов, Л. А. Батурин. – Ростов н/Д : Издательский центр «МарТ», 2001. – С. 132 – 149.
6. Лебедев О. Т. Основы менеджмента / О.Т. Лебедев. – СПб.: Изд-во СПб ГТУ, 2001. – 467 с.
7. Региональная экономика / Под ред. В.И. Видяпина, М. В. Степанова. – М.: ИНФРА-М, 2002. – с. 40 – 58.
8. Ступакова М. Девять шагов по бизнес-планированию / М. Ступакова. – М.: ОЛМА-ПРЕСС ИНВЕСТ. Институт экономических стратегий, 2003. – 98 с.
9. Экономика города: учебное пособие для вузов/ под ред. д-ра экон. наук, проф. Ю.Ф. Симионова.-М.: ИКЦ «МарТ»; Ростов н/Д, 2006.- 160с.
10. Экономика городского хозяйства: учеб. пособие для студ. высш. учеб. заведений / В.И. Коробко. – М.: Издательский центр «Академия», 2006.-160с.

### *Дополнительная*

1. Балабанов И.Т. Анализ и планирование финансов хозяйствующего субъекта / И. Т. Балабанов. – М.: 1998. – 78 с.
2. Деловое планирование: Учебное пособие / Под ред. В. М. Попова. – М.: Финансы и статистика, 1997. – 87 с.
3. Карлофф Б. Деловая стратегия / Б. Карлофф. – М.: Финансы и статистика, 1991. – 376 с.
4. Попов В. М. Сборник бизнес-планов с комментариями и рекомендациями / В. М. Попов. – М.: КноРус, 1999. – 29 с.
5. Шим К., Сигел Джоэл Г. Основы коммерческого бюджетирования / К. Шим, Г. Сигел Джоэл. – М.: Пергамонт, 1998. – 145 с.

**Образец титульного листа реферата**

Название высшего учебного заведения

Название кафедры

РЕФЕРАТ НА ТЕМУ:

---

(тема реферата)

студента \_\_\_\_\_

группа \_\_\_\_\_

Научный руководитель \_\_\_\_\_

Город

год

**Образец оформления Содержания**

**СОДЕРЖАНИЕ**

Пояснительная записка.....

Тематический план.....

Лекционный курс.....

Вопросы для самостоятельной работы .....

Лабораторная работа. Задачи по темам курса дисциплины  
(примеры решения).....

Список основной литературы.....

Список дополнительной литературы.....

Контрольный тест-срез.....

Вопросы к экзамену.....

Темы рефератов.....

Методические рекомендации по оформлению рефератов.....

Приложения .....



О.Б. Мезенина

# **ЭКОНОМИКА И ПЛАНИРОВАНИЕ ГОРОДСКОГО ХОЗЯЙСТВА**

Екатеринбург  
2011