

на 1 га площади пожаров показатель 2012 г. на 18% выше. В 12 раз уменьшились потери молодняков, составив в 2012 г. 102 га.

Ущерб, нанесенный лесными пожарами, составил в 2012 г. 616,6 млн руб., что в 3,7 раза меньше по сравнению с ущербом предыдущего года. Но удельный ущерб на 1 га площади больше на 16%.

Поскольку при определении эффективности системы управления пожарными рисками сопоставляется величина затрат на мероприятия и размер предотвращенного ущерба, то недооценка всех составляющих ущерба может привести к неправильным выводам относительно эффективности мер по охране лесов от пожаров.

Библиографический список

1. Диченков Н.А. Повышение эффективности лесопожарных мероприятий // Лесн. хоз-во. 2000. № 4. С. 49–51.
2. Каткова Т.Е. Методика управления затратами на охрану и защиту лесов // Наука в условиях современности: сб. ст. студ., аспирантов, докторантов и ППС по итогам науч.-техн. конф. МарГТУ в 2007 г. Йошкар-Ола: МарГТУ, 2007. С. 54.

УДК 300.333

И.А. Иматова, В.В. Мезенова
(*I.A. Imatova, V.V. Mezenova*)
УГЛТУ, Екатеринбург

К ВОПРОСУ ОБ ЭФФЕКТИВНОСТИ ФИНАНСИРОВАНИЯ ЛЕСНОГО ХОЗЯЙСТВА СВЕРДЛОВСКОЙ ОБЛАСТИ (TO THE QUESTION ABOUT EFFICIENCY OF FINANCING OF FORESTRY OF THE SVERDLOVSK REGION)

Рассмотрена структура и динамика финансирования лесного хозяйства, проанализирован коэффициент соотношения бюджетных доходов и расходов на лесное хозяйство Свердловской области, выявлен дисбаланс в финансовых потоках.

The structure and dynamics of financing of forestry, analyzed the ratio of budget revenues and expenditures on forestry of the Sverdlovsk region, revealed imbalances in financial flows.

Проблемы финансирования лесного хозяйства, вытекающие из специфики отрасли, находят свое отражение в экономической организации лесного хозяйства и, как следствие, в системе его финансирования. Многолетняя дискуссия по вопросам экономической организации лесного хозяйства в условиях рыночной экономики, когда лес является исключительной собственностью государства, остается неоконченной.

Использование отдельных элементов рыночных отношений принципиально не изменило сложившуюся систему финансирования лесного хозяйства (по остаточному принципу) в силу использования старых методов планирования и учета затрат, не соответствующих требованиям сегодняшнего дня. С введением в действие нового Лесного кодекса РФ организационно-правовая структура управления лесами и соответственно система финансовых потоков в лесном хозяйстве претерпели значительные изменения. Тем не ме-

нее многие проблемы учета затрат и финансирования капитальных вложений в лесном хозяйстве остались прежними.

В соответствии с указом губернатора отраслевым исполнительным органом государственной власти, осуществляющим отдельные полномочия РФ в области лесных отношений, является Департамент лесного хозяйства Свердловской области [1]. В подчинении департамента находятся 32 подведомственных учреждения: 31 государственное казенное учреждение Свердловской области в области лесных отношений – лесничества [2] и государственное бюджетное учреждение Свердловской области «Уральская база авиационной охраны лесов» [3].

На лесничества возложены функции управления лесным фондом, а хозяйственные функции переданы арендаторам (на арендованных территориях) и коммерческим предприятиям на конкурсной основе (на территориях, не переданных в аренду).

Таким образом, произошел процесс разделения функций по управлению лесами и хозяйственной деятельности в них, что привело к существенному изменению финансовых потоков в системе лесного хозяйства [4]. Перестал существовать источник операционных средств: внебюджетные или собственные средства бывших лесхозов. Деятельность Департамента лесного хозяйства и его подведомственных учреждений по исполнению переданных полномочий в области лесных отношений финансируется за счет субвенций (субсидий) из федерального бюджета и средств бюджета субъекта РФ, а мероприятия по охране, защите и воспроизводству лесов на арендованной территории выполняются за счет собственных средств арендаторов.

В 2012 г. за счет собственных средств арендаторов было выполнено работ по охране, защите и воспроизводству лесов на землях лесного фонда Свердловской области на сумму 455,7 млн руб., что составляет 45,3% от всех расходов на эти мероприятия. Учитывая, что средства, которые направляются на выполнение лесохозяйственных мероприятий, списываются на себестоимость продукции, тем самым уменьшая прибыль, нужно понимать, что такая ситуация вынуждает арендатора снижать затраты на выполнение работ, что приводит к ухудшения их качества.

Создание эффективной методики формирования затрат в условиях рыночных отношений и механизма финансирования как текущих, так и долгосрочных расходов на лесное хозяйство возможно только

после проведения тщательного анализа структуры и динамики расходов, обоснованности размера затрат на проведение отдельных видов работ в лесном хозяйстве с последующим формированием региональных нормативов, максимально учитывающих факторы, оказывающие влияние на их величину.

На рис. 1 приведена динамика расходов и доходов лесного хозяйства Свердловской области за последние пять лет с долевым участием средств федерального бюджета. При тенденции увеличения общей суммы расходов на ведение лесного хозяйства области можно отметить значительное снижение доли участия средств федерального бюджета.

Так, в 2012 г. из общей суммы расходов доля субвенций составила чуть больше половины, в то время как в 2008 г. федеральный бюджет финансировал 76% всех расходов на исполнение переданных полномочий. Также можно отметить, что с 2009 г. лесное хозяйство Свердловской области убыточно, хотя на уровне федерального бюджета в 2010 и в 2012 гг. объем поступления платы за использование лесов в федеральный бюджет превысил сумму выделяемых субвенций.

Вложения в лесное хозяйство должны давать отдачу. Эффективность бюджетных расходов на лесное хозяйство можно оценить по значению коэффициента отношения доходов к расходам (рис. 2).

Анализ данных за 2008–2012 гг. свидетельствует о снижении эффективности бюджетных расходов на исполнение переданных полномочий в области лесных отношений. Так, значение коэффициента по кон-

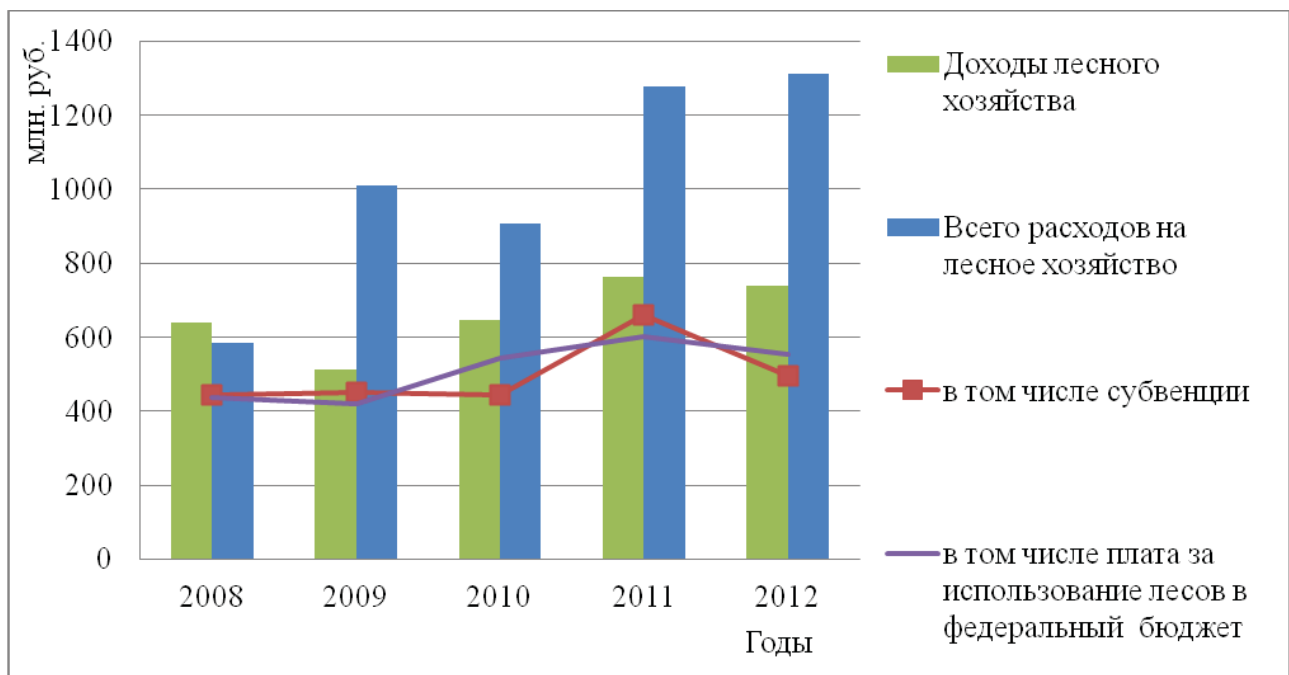


Рис. 1. Динамика расходов и доходов лесного хозяйства Свердловской области

солидированному бюджету за пять лет уменьшилось в 1,8 раза к уровню 2008 г. Однако поведение коэффициента по видам бюджетов имеет разную картину: по федеральному бюджету его значение изменяется незначительно, в то время как по бюджету Свердловской области коэффициент за 3 последних года снизился в 5,6 раза.

Это объясняется тем, что платежи за использование лесов в бюджет Свердловской области увеличились в 1,8 раза, составив к 2012 г. 184,6 млн руб., а финансирование из областного бюджета – в 10 раз (435,3 млн руб.).

Таким образом, наблюдается дисбаланс финансовых потоков в лесном хозяйстве. Объемы финансирования на исполнение переданных полномочий в области лесных отношений из федерального бюджета и бюджета Свердловской области в 2012 г. практически одинаковы (497,1 и 435,3 млн руб. соответственно), а доходы областного бюджета от использования лесов в 3 раза меньше, чем федерального. Это является следствием несовершенства законодательной базы, регулирующей процессы бюджетного финансирования лесного хозяйства на уровне субъекта РФ.

В заключение можно отметить, что в целом лесное хозяйство Свердловской области убыточно – объем

расходов консолидированного бюджета превышает доходы (26% в 2012 г.), однако на уровне федерального бюджета превышение доходов над расходами в среднем за 5 лет составило 3%, а в 2012 г. – 12%.

Абсолютно нелогичная ситуация сложилась на уровне областного бюджета. Правительство Свердловской области выделяет значительные средства на обеспечение деятельности отраслевого органа исполнительной власти в области лесных отношений, но не получает отдачи от своих вложений. Так, в 2012 г. финансирование из областного бюджета составило 435,3 млн руб., а доходы – только 184,6 млн руб. Такое положение не может продолжаться достаточно долго, поэтому необходимо искать пути, направленные на увеличение эффективности бюджетных расходов на уровне региона.

Наличие диспропорций в финансовых потоках является следствием несовершенства законодательства в системе финансирования лесного хозяйства и требует принятия соответствующих мер: в первую очередь требуется научно обоснованный подход к созданию нормативной базы формирования затрат на исполнение переданных полномочий в области лесных отношений с учетом региональных особенностей лесного фонда конкретных регионов.

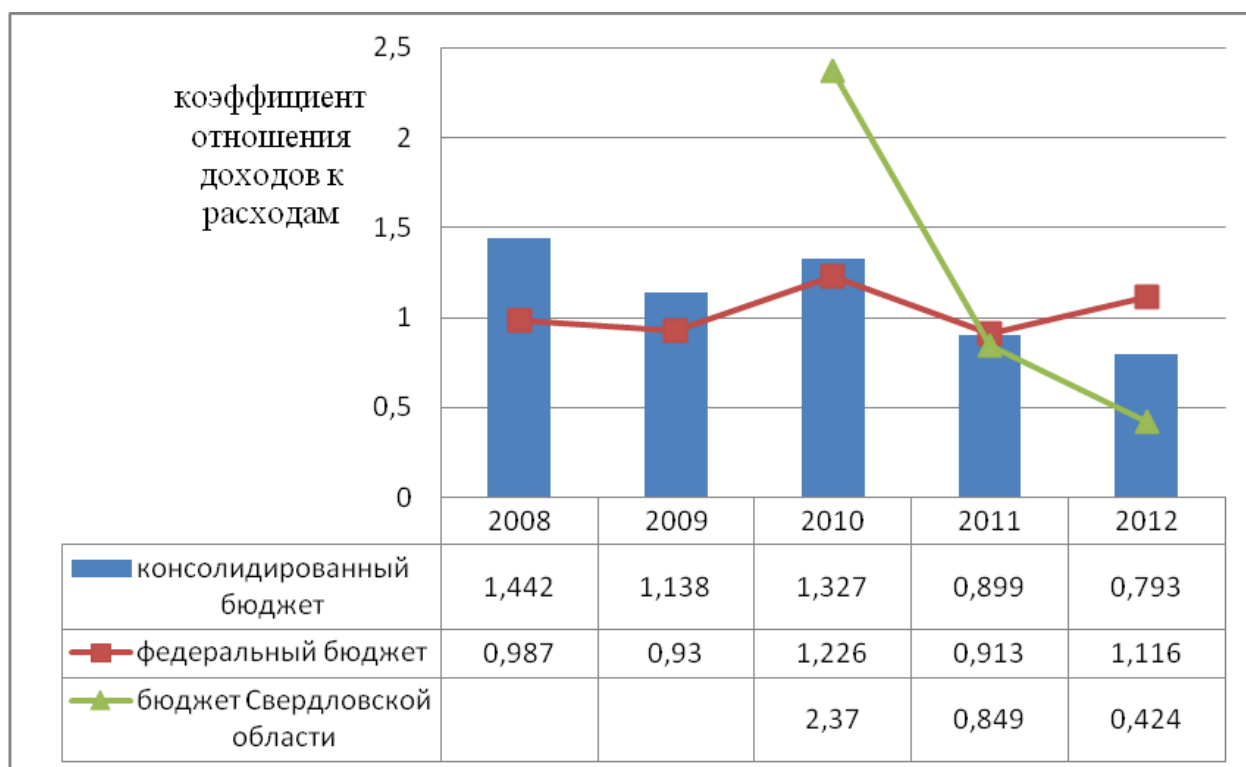


Рис. 2. Динамика коэффициента отношения бюджетных доходов к расходам на лесное хозяйство Свердловской области

Библиографический список

1. Указ Губернатора Свердловской области от 02.11.2010 N 960-УГ (ред. от 22.06.2012) «О реорганизации Министерства природных ресурсов Свердловской области».
2. Приказ Департамента лесного хозяйства Свердловской области от 09.12.2011 г. № 1845 «Об утверждении уставов государственных казенных учреждений Свердловской области в области лесных отношений (лесничеств)».
3. Приказ Департамента лесного хозяйства Свердловской области от 27.05.2011 г. № 787 «Об утверждении Устава государственного бюджетного учреждения Свердловской области “Уральская база авиационной охраны лесов”».
4. Панкратова Н.Н. Отраслевые особенности учета затрат и проблемы финансирования лесного хозяйства // Вестник ТОГУ. 2010. № 4 (19).

УДК 674.04

Н.А. Кошелева, Д.В. Шейкман
(*N.A. Kosheleva, D.V. Sheyikman*)
УГЛТУ, Екатеринбург

**УЛУЧШЕНИЕ СВОЙСТВ ДРЕВЕСИНЫ ЛИСТВЕННЫХ ПОРОД
С ЦЕЛЮ РАСШИРЕНИЯ ОБЛАСТИ ЕЕ ПРИМЕНЕНИЯ
(IMPROVING THE PROPERTIES OF HARDWOOD SPECIES
TO EXPAND ITS RANGE OF APPLICATIONS)**

Разработаны и опробованы технологические режимы модификации древесины березы и осины различными полимерными модификаторами, исследованы физико-механические свойства полученных материалов. На основе результатов разработаны принципиальные технологические схемы и установка для производства модифицированной древесины.

Were developed and tested process conditions modification of birch and aspen different polymer modifiers investigated the physical and mechanical properties of the materials. Based on these results, a basic flow diagram for the production and installation of the modified wood.

Древесина остается одним из наиболее доступных, возобновляемых, экологических и потому широко востребованных природных материалов. Благодаря своим ценным свойствам она широко используется в промышленности, строительстве, изготовлении мебели и столярно-строительных изделий. Однако ей присущи и определенные недостатки, которые часто ограничивают еще более широкое применение древесины.

Основной недостаток натуральной древесины, особенно мягколиственных пород, заключается в низких физико-механических и эксплуатационных характеристиках и нестабильности линейных размеров.

Поэтому улучшение физико-механических свойств мягколиственных пород древесины является одной из основных задач в современной мировой деревообрабатывающей промышленности.

Еще одной проблемой, решением которой в течение многих лет занимаются деревообработчики, является также необходимость улучшения декоратив-

ных свойств малоценных пород древесины и расширение области их использования для производства мебели, столярно-строительных изделий, в частности для покрытий пола в виде досок, щитов, штучного паркета и т.п.

Частично решить эту проблему может использование так называемой модифицированной древесины.

Древесина представляет собой неоднородный анизотропный природный композит, состоящий из высокомолекулярных веществ, строение которого можно рассматривать на разных структурных уровнях.

Рассматривая строение древесины на макроструктурном уровне как композита, состоящего из материала клеточек стенок и пустых полостей определенной формы и ориентации, все способы модифицирования можно условно разделить на химические и физические. К первым относятся различные виды обработки древесины, в том числе химическими веществами, в определенных условиях изменяющими состав