

Проблемы менеджмента деревообрабатывающих предприятий и взаимоотношений предпринимателей с властью

Бирюков П.А., Сысоева С. А., Ефремова Н.В.

(УГЛТУ, г. Екатеринбург, РФ)

ОРГАНИЗАЦИЯ МАЛЫХ ПРЕДПРИЯТИЙ В ЛЕСОПИЛЕНИИ

ORGANIZATION OF SMALL LUMBERMILL ENTERPRESES

Экономическое развитие страны во многом предопределяет уровень развития малого бизнеса, который в свою очередь зависит от политики государства. Курс экономических преобразований в РФ нацелен на развитие всех форм собственности, но при приоритетном участии в хозяйственной деятельности малых предприятий. Президент РФ и Правительство неоднократно заявляли о необходимости эффективного развития малого предпринимательства [1]. По мнению Президента РФ Д. А. Медведева, к 2020 г. в малом бизнесе России должно быть занято не менее 65% трудоспособного населения. Более того, представители законодательной и исполнительной власти нацеливают малый бизнес на инновационное развитие, призывая предпринимателей к внедрению инноваций в сфере технологий. Осуществление повсеместной организации малых предприятий, характеризующихся высокой степенью инновационности, сопряжено с множеством проблем. Среди главных трудностей можно отметить следующие: наличие административных барьеров, несовершенство налоговой системы и кредитной политики, изношенность оборудования. Вопросу технической оснащенности малых предприятий следует уделить особое внимание. Внедрение инноваций и высоких технологий невозможно на базе устаревшего оборудования, а в ряде случаев – и обновленного. Ведь обновление основных фондов – это далеко не всегда выход на новый технологический уровень, инновационность. Зачастую старое оборудование и машины заменяются на такие же, только новые, с прежней технологической основой.

Рассматривая проблемы лесопромышленного комплекса, специалисты постоянно заявляют о необходимости развития глубокой переработки древесного сырья. Несмотря на то, что Россия обладает четвертью мирового лесного фонда, на ее долю приходится лишь 3% мирового рынка продуктов глубокой переработки. Лишь 15% - 20% древесины в России подвергается глубокой переработке, в то время как в скандинавских странах этот показатель достигает 85% [2].

При рассмотрении проблемы организации малого предпринимательства в высокотехнологичных производствах лесного комплекса предложена классификация лесопромышленных производств по уровням техноэкономического облика в зависимости от сложности производственных операций и степени воздействия на предмет труда [3]. Классификация дает возможность принципиально иных подходов при изучении данной проблемы, позволяет оценить, насколько эффективна организация малого предпринимательства в производствах того или иного техноэкономического облика. В

представленной статье рассмотрены условия эффективной организации лесопромышленных производств на примере одного из самых распространенных - лесопиления. В качестве объекта исследования выбрано виртуальное деревообрабатывающее предприятие, аналог одного из реально действующих в Свердловской области, производящее обрезные пиломатериалы и пиломатериалы специального назначения, оснащенное оборудованием относительно новым, организованное с учетом всех обременений инфраструктурного характера. При моделировании производственных процессов в лесном комплексе такое предприятие соответствует характерной хозяйствующей единице в малом лесном бизнесе. На примере исследуемого предприятия построены проектные макеты с целью выявления условий эффективности организации малого лесопиления. Оптимальным вариантом считается способ организации малого предприятия, при котором достигается максимальный годовой экономический эффект, а численность персонала не превышает установленного законодательством лимита – 100 человек.

Для обоснования эффективности организации малого предприятия лесопиления проектные макеты детализированы. Детализация проектных макетов общего характера такова:

а) исследование выполнено применительно к Уральскому региону, зона лесов III группы; в районе местонахождения предприятия развита промышленная и аграрная деятельность;

б) малое предприятие с позиции его классификации по типам относится к предприятиям комбинированного типа, то есть сочетающего в себе наряду с лесопилением лесозаготовки;

в) производство организовано с учетом всех обременений инфраструктурного характера;

г) продукция малого предприятия доставляется потребителям по смешанным схемам, то есть частично автотранспортом предприятия во двор потребителя, автотранспортом предприятия к железной дороге ОАО «РЖД» и самовывозом;

д) предприниматель при организации производства не прибегает к коммерческим кредитам, полностью рассчитывая на свои финансовые ресурсы.

При расчетах по проектным макетам варьированы характеристики распиливаемого сырья. С целью определения влияния такого фактора, как объем пиловочных бревен, проектные макеты разработаны для двух ситуаций. Первая ситуация – после раскряжевки хлыстов диаметры пиловочных бревен равны 20 и 32 см на первом и втором технологических потоках лесоцеха, вторая ситуация – диаметры бревен равны 28 и 36 см соответственно. В каждой ситуации рассмотрены проектные макеты, построенные в зависимости от годового объема производства пиломатериалов.

На рисунке 1 представлена численность работников малого предприятия для двух ситуаций. На лепестковой диаграмме по осям указаны объемы производства в лесопилении по сырью и шкала численности работников малого предприятия при крупномерном пиловочном сырье и относительно мелком. Расчеты показали, что для обеих ситуаций характерна меньшая по сравнению с установленным лимитом численность (исключение – объем производства по сырью 12,5 тыс.м³ при диаметре пиловочных бревен – 20 и 32 см).

Далее рассмотрена зависимость себестоимости продукции и выручки от объема производства (рис. 2) и динамика годового экономического эффекта (рис. 3).

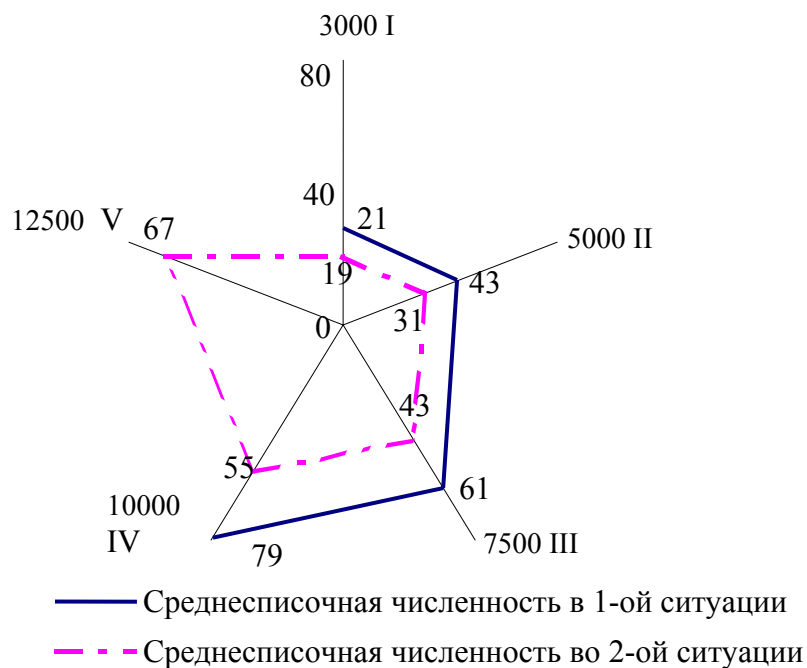


Рисунок 1 – Динамика численности персонала в зависимости от условий организации малого лесопильного предприятия

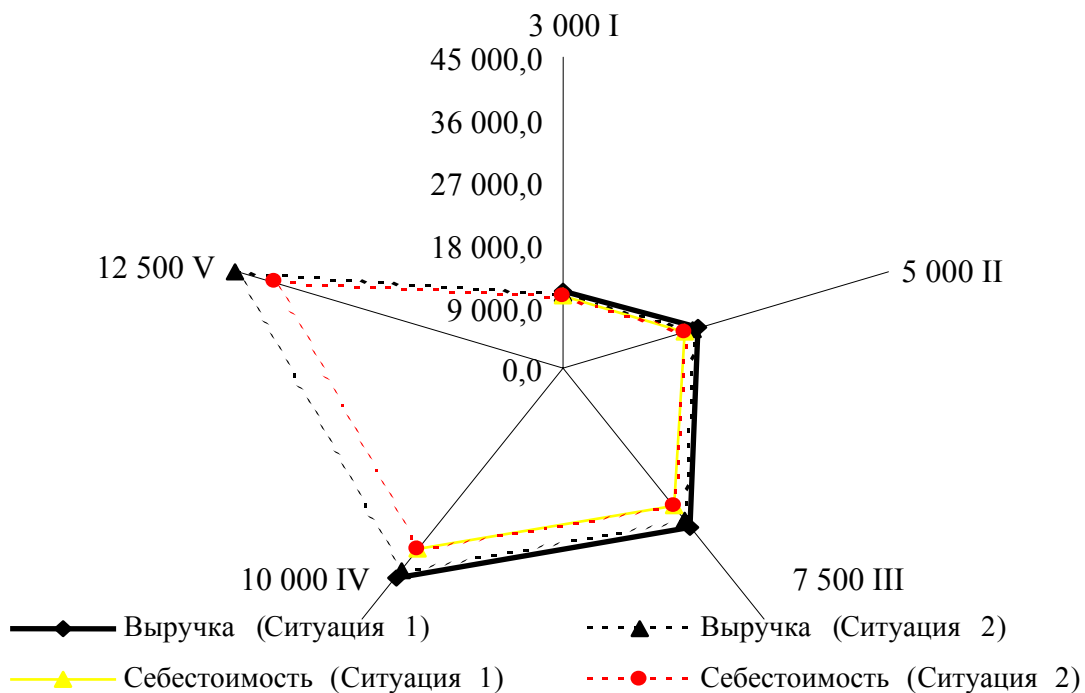


Рисунок 2 – Зависимость показателей себестоимости продукции и выручки от объема производства по сырью на малом лесопильном предприятии

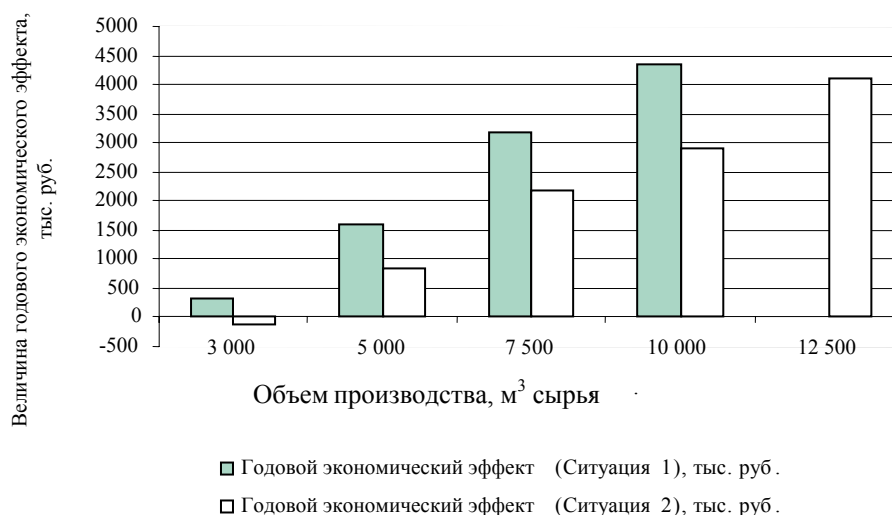


Рисунок 3 – Зависимость годового экономического эффекта деятельности малых лесопильных предприятий в зависимости от объемов производства (по сырью) и характеристик распиливаемого сырья

Характеристики распиливаемого сырья оказывают существенное влияние на экономические результаты деятельности рассматриваемого предприятия. Так, для проектных макетов первой ситуации величина годового экономического эффекта у предприятия превышает такой же показатель для второй ситуации.

В настоящее время в конкретном предприятии (основе при разработке проектных макетов) по меркам малых лесных предприятий поддерживается средний объем лесопиления. Годовой объем переработки сырья составляет 5 тыс.м³; имеются ресурсы для наращивания объема производства. Очевидно, что важнейшей целью лесопромышленного производства является достижение максимальной эффективности, а не наращивание объемов переработки сырья.

Выводы:

1. Макетное моделирование осуществлено на основе серийно изготавливаемого оборудования при условии имеющихся свободных трудовых ресурсов в регионе. Материальная база предприятия позволяет реализовать один из наиболее эффективных вариантов развития малого предприятия.

2. Для производств II уровня техноэкономического облика (производство пиломатериалов, шпал, ящичной тары, техщепы) отсутствуют какие-либо существенные препятствия для организации малых предприятий в обжитых зонах Уральского региона. Эффективность малого предпринимательства в таких производствах очень высока, даже с учетом обременений инфраструктурного характера.

3. Эффективность малого предпринимательства в лесопилении обусловлена следующими факторами: удаленностью от центров потребления, спросом на продукцию, технической новизной применяемых в лесопилении технологических схем, характеристиками сырья.

4. Несмотря на то, что лесопильное производство объективно невозможно охарактеризовать как высокотехнологичное, тем не менее, такие производства при грамот-

ном подходе восприимчивы к техническим новшествам и нуждаются в современных технических решениях.

Библиографический список

1. Федеральный закон № 209-ФЗ от 24.07.07 г. «О развитии малого и среднего предпринимательства в РФ».
2. Российская газета. № 76 (4633) от 09.04.2008 г. Инвестор в лесах. Дремучих. Д. Волков.
3. Бирюков, П.А. Научеомкость лесопромышленных производств – виртуальная или реальная трактовка термина? [Текст] / Труды II международного евразийского симпозиума «Деревообработка: технологии, оборудование, менеджмент XXI века / П.А. Бирюков, С.А. Сысоева. Екатеринбург, 2007. 306 с.
4. Дежина И., Киселева В. «Вопросы экономики» - №12/2007 «Тройная спираль» в инновационной системе России».
5. «Лесная газета» - №32 от 26.04.2008 года. «Правительство обсудило концепцию развития ЛПК».

Бирюков П.А., Сысоева С.А., Пундолов В. Г.

(УГЛТУ, г. Екатеринбург, РФ)

ОЦЕНКА УСЛОВИЙ ЭФФЕКТИВНОЙ ОРГАНИЗАЦИИ МАЛОГО ПРЕДПРИНИМАТЕЛЬСТВА ПРИ ПРОИЗВОДСТВЕ МЕБЕЛИ

ESTIMATION OF THE EFFECTIVE ORGANIZATION CONDITIONS OF SMALL BUSINESS BY MANUFACTURE OF FURNITURE

В последние несколько лет интерес к малому бизнесу как со стороны государственной власти, средств массовой информации, так и со стороны общественности существенно возрос. На малое предпринимательство возлагаются большие надежды как на неотъемлемую составляющую эффективной экономики. Более того, курс развития малого бизнеса приобрел «инновационную» направленность. «В России сейчас очень остро стоит задача дальнейшего развития экономики, и сейчас важно, как органы государственной власти, бюджетные средства могут помочь бизнесу осуществить инновационные проекты. Если раньше мы думали о том, как нам обеспечить функционирование рынков, то сейчас мы ставим перед собой другие приоритеты – инновационные технологии. Малый бизнес здесь играет очень важную роль» [1].

Рассматривая в данном направлении вопросы организации и развития малого бизнеса в лесном комплексе, отмечаем, что на первый план выступает вопрос о правомерности применения терминов «высокие технологии», «инновационность», «научеомкость» и др. по отношению к лесопромышленным производствам. Данный вопрос авторами подробно рассмотрен, предложена классификация лесопромышленных производств по степени их сложности и уровню техноэкономического облика [2].