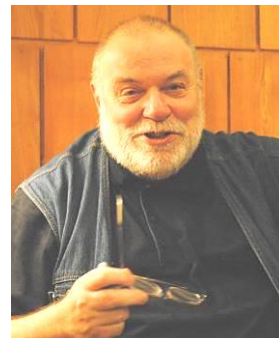


УДК 141

Ю.В. Линник

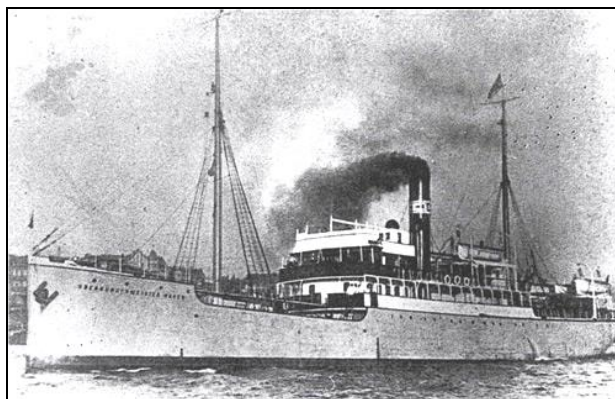
Петрозаводский государственный университет,
Музей космического искусства им. Н.К. Рериха,
Карельское отделение Ассоциации Музеев Космоса, г. Петрозаводск, Карелия

«ФИЛОСОФСКИЙ ПАРОХОД»

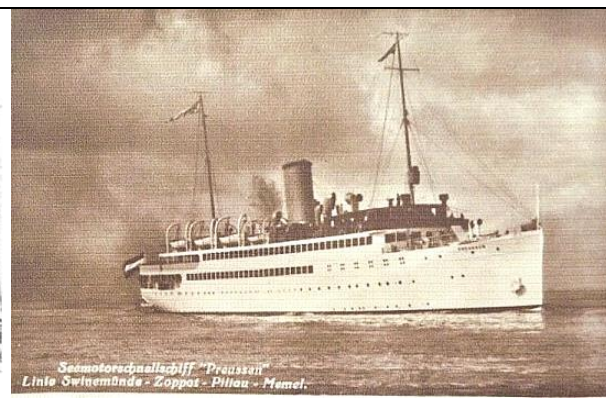


В мае 1922 г. В. И. Ленин приказал Ф. Э. Дзержинскому обезвредить иностранных агентов – сущих аспидов: *«Всё это явные контрреволюционеры, пособники Антанты, организация её слуг и шпионов и растлителей учащейся молодёжи»*. Директива вождя сформулирована чётко и непреложно: *«излавливать постоянно и систематически и высылать за границу»*.

Во исполнение ленинских указаний 29.09.1922 г. из Петрограда курсом на Штеттин вышел пароход «Обербургомистр Хакен», среди пассажиров которого находился цвет русской интеллигенции – это Н.А. Бердяев, С.Л. Франк, И.А. Ильин, С.Е. Трубецкой, Б.П. Вышеславцев, А.А. Кизеветтер, М.А. Осоргин и многие другие.



*Зафрахтованный в Германии пароход
«Обербургомистр Хакен»*



Пароход «Пруссия»

16.11.1922 г. следом отправился пароход «Пруссия». На его борту находились Н.О. Лосский, Л.П. Карсавин, И.И. Лапшин. Разрешалось взять с собой 20 \$. Это гуманно: ведь хранение валюты тогда каралось смертной казнью. Брать драгоценности не позволяли. Изымались даже нательные крестики. Правда, исключение было сделано для обручальных колец – чекисты не сдирали их с безымянных пальцев.



Это рисунок Иосифа Александровича Матусевича, литератора и художника (1879–1940). Покинул Россию на первом «философском пароходе». Здесь изображены И.А. Ильин и С.Е. Трубецкой.

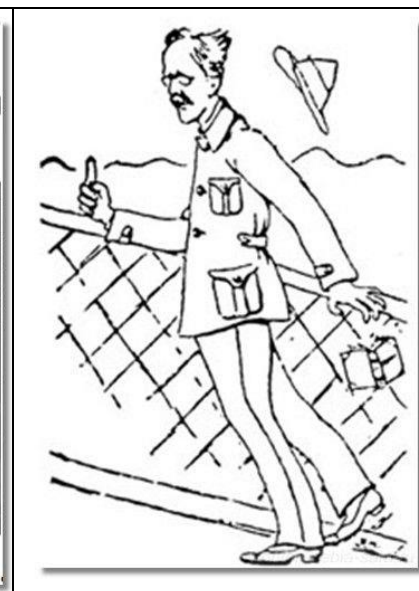
Ниже приводим ещё три рисунка И.А. Матусевича, сделанных на пути следования в Германию.



А.А. Кизеветтер и Ю.А. Айхенвальд



С.Л. Франк с детьми



М.А. Осоргин



В рамках некогда любимых мной «Дней философии в Петербурге» осуществляется традиционная акция «Вспоминая “философский пароход”». Место проведения – мемориальная стена: отыщите её на углу Набережной лейтенанта Шмидта и 8–9 линий Васильевского острова. Организовал «Дни» замечательный философ Юрий Никифорович Солонин (5.6.1941–8.6.2014).



Это «Дни» 2011 г. Проходили в Таврическом дворце. Там строгий режим. Организаторы не предупредили, что надо взять паспорт – меня не пустили. Я был готов взорваться. Это заметил умный, психологически чуткий чекист – и предотвратил мой бунт. Спасибо ему!

Я сидел рядом с Сергеем Михайловичем – напротив него: в соседнем ряду. Мог протянуть руку – и похлопать его по плечу.

Сергей Михайлович Миронов и Юрий Никифорович Солонин. Председатель Совета Федерации покровительствовал философу. Редчайший случай гармонии между верховной властью и свободной мыслью!

После того, как он стал сенатором, «Дни» потускнели. Атмосфера стала напоминать – может, чуток преувеличиваю – приснопамятный 1922 г. Отвратная картина: по коридорам бегают лысый громада, похожий на лагерного надсмотрщика – и пресекает попытки коллег обменяться своими изданиями.

С Юрием Никифоровичем меня связывали тёплые отношения. Золотой был человек! Вот как о нём вспоминает Владимир Владимирович Емельянов, его ученик: *«Не секрет, что в конце 90-х в вузах перестали во-время выплачивать зарплату. Даже работая преподавателем в 3–4-х местах, ты мог ничего за месяц не получить. Юрий Никифорович знал о бедствиях молодых сотрудников. Он делал то, чего я никогда больше не видел: раскрывал собственный кошелек и отдавал свои деньги ассистентам кафедр. Мы это называли Солонинской премией».*

Больше на «Дни» я не езжу. «Философский пароход» стал символом извечного противостояния: гении – и примитивы, светила – и мракобесы.

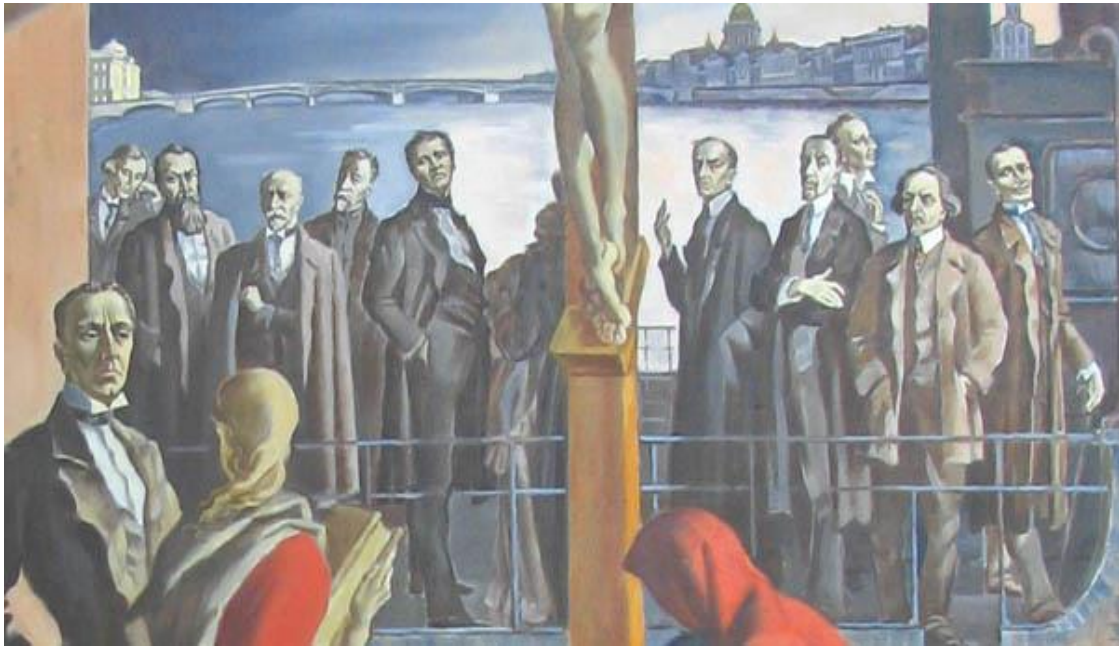


Этот снимок заимствован мной из Википедии – см. статью «Дзержинский, Феликс Эдмундович». В результате красного террора, организованного будущим председателем ВСНХ, погибло – по разным оценкам – от 1,7 до 2 миллионов россиян. Железный Феликс практиковал захват и казнь ни в чём неповинных заложников. На фото Харьков 1919 г. Четыре женских трупа. У жертв заживо вырезаны груди и гениталии.

Чья сторона победила? Лет двадцать назад ответ на этот вопрос казался однозначным. Теперь всё осложнилось. Хотя на духовном плане изгнанники взяли необратимый реванш.

Кто сегодня чтит Ф.Э. Дзержинского? Люди явно ретроградного плана. Тогда как Н.А. Бердяев – антагонист кровавого карателя – стал властителем умов.

«Философский пароход» вдохновляет художников.



О.П. Цуцкова. Философский пароход. 2007. Тема здесь получила символическое обобщение и расширение

Ольга Петровна Цуцкова родилась в 1952 г. В 1965 она поступила в Академический художественный лицей им. Б.В. Иогансона Российской академии художеств (СХШ). Однако перспектива академического образования потеряла для неё заманчивость в 1968 г.: юная художница встретила с Евдокией Николаевной Глебовой – сестрой Павла Филонова. Работы гения она изучала до их передачи в Русский Музей. *Аналитическое искусство* взяло в её системе ценностей верх над *социалистическим реализмом*.



О.П. Цуцкова. Посвящение Л.П. Карсавину. 2007.

Дмитрий Юрьевич Пантюхов родился в 1975 г. Картина запечатлела миг расставания с родной землёй. На заднем плане – трап. А ещё глубже – Успенская церковь.



Слева направо: Франк, Грубецкой, Бердяев, Шестов, Лапшин, Кизеветтер, Ильин, Осоргин, Вышеславцев, Карсавин, Лосский



Успенская церковь на Васильевском острове. Архитектор Василий Антонович Косяков. 1897 г.



Галина Анатольевна Шилина (р. 1956 г.) приняла участие в создании монумента «Пронзённый Пегас», посвящённого интеллигенции, которая понесла огромный урон во время сталинских репрессий – он установлен в сквере возле Музея имени Андрея Сахарова. Для кинофестиваля «Русское Зарубежье» – в качестве его приза – она отлила скульптуру «Философский пароход».

Общество только тогда способно двигаться вперёд, когда оно извлекает уроки из ошибок прошлого – в противном случае его ждёт вырождение.

В заключение ещё одна цитата из Ильича – нельзя сказать, что она звучит архаично: «Арестовывать, без объявления мотивов – выезжайте, господа!»



Рецензент статьи: доктор биологических наук, профессор, ведущий научный сотрудник Ботанического сада УрО РАН Е.В. Колтунов.