

УДК 598.2

**Ю.В. Линник**

Петрозаводский государственный университет,  
Музей космического искусства им. Н.К. Рериха, Музей Русского Севера,  
Карельское отделение Ассоциации Музеев Космоса, г. Петрозаводск, Карелия

**ПОЛИМУСЕЙОН (концепция – структура – перспектива)**



**Ключевые слова:** *Полимусейон, идея роста, Мировая Ось, марсианская эстетика, гармония сфер, «Амаравелла».*

Дается представление о Полимусейоне – комплексе из пяти музеев – детище автора.

**Yu.V. Linnik**

**POLYMUSEYON (concept-structure-perspective)**

**Key words:** *Polymuseyon, the idea of growth, the world axis, Martian aesthetics, harmony of the spheres, "Amaravella".*

The content of "Polymuseyon" - the complex of five museums - brainchild of the author is given.

*Музейон, музей – от древнегреческого Μουσείον: так назывался культурный центр в Александрии, основанный в начале III в. до н. э. Polys – много. Πολυμουσείον – буквально – «много музеев». Полимусейон Юрия Линника – комплекс из пяти музеев.*

**1. Полимусейон философичен.**

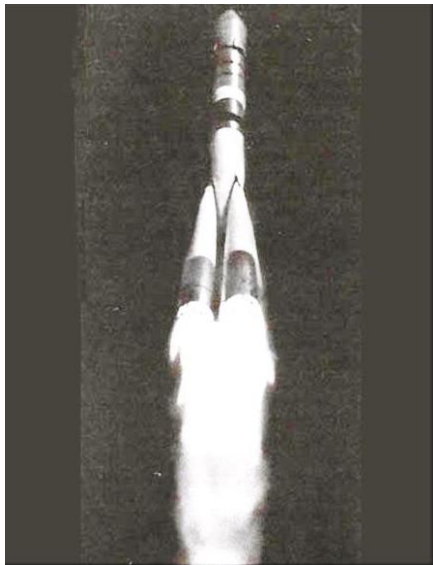
Это ещё одна вариация на тему *Axis mundi* – Мировой Оси, устремляющий человека в космос. Аналогий масса: от ступенчатых зиккуратов Двуречья – до *Древа Жизни* Эрнста Неизвестного. Культура восходит по неуклонной вертикали. Её энтелехия – высота: *поднебесное – занебесное – надмирное*. Порыв в космос – и далее, за его пределы, в трансцендентную область: дабы сохранить этот импульс – более того, реально или символически его усилить – культура создаёт формы, неотменимо влекущиеся ввысь.

Это вежи и звонницы. Это обелиски и колонны. Это готика Западной Европы – и шатры Русского Севера. Мы нашли своё решение ключевой для человечества темы. Горные пики – световые столбы – вихри и смерчи: неживая природа смело намечает отвесы, как бы связующие по прямой – в прозорливом расчёте на человека – землю и небо.

*Полимусейон* нигде не отклоняется от этой вертикали. Дух растёт вверх. В этом он получает поддержку у кристаллов – растений – гейзеров. Струение пламени подсказывает ему верный вектор. Д. Соболев (1929) писал: «эволюция органических форм может рассматриваться просто как органический рост». *Полимусейон* отражает идею роста – подъёма – победы над гравитацией. У П.А. Флоренского есть удачное выражение: «*растучесть духа*». Именно это качество споспешествовало нашему выходу в Космос. Небеса даны человеку на вырост. Наш рост не знает никаких лимитаций.

## 2. Космическая ракета строго параллельна *Axis mundi*.

*Полимусейон* – да не покажется это странным, эпатажным – изоморфен ракете «*Восток – 1*», поднявшей в космос Юрия Гагарина.



*Восток – 1.*

Разумеется, мы имеем в виду не натуралистическое, а сущностное сходство – в наших построениях присутствует момент игры. Это эвристично! И плодотворно.

«*Восток – 1*» спроектирован так: три основных ступени – и четыре прилегающих к ним боковых двигателя. Полимусейону задана схожая структура. Вот конкретные соответствия:

1 ступень – Музей эстетики природы.

2 ступень – Музей Русского Севера.

3 ступень – Музей космического искусства им.

*Н.К. Рериха.*

1 боковой двигатель – *Космобиблион* (уникальное собрание профильной для нас литературы).

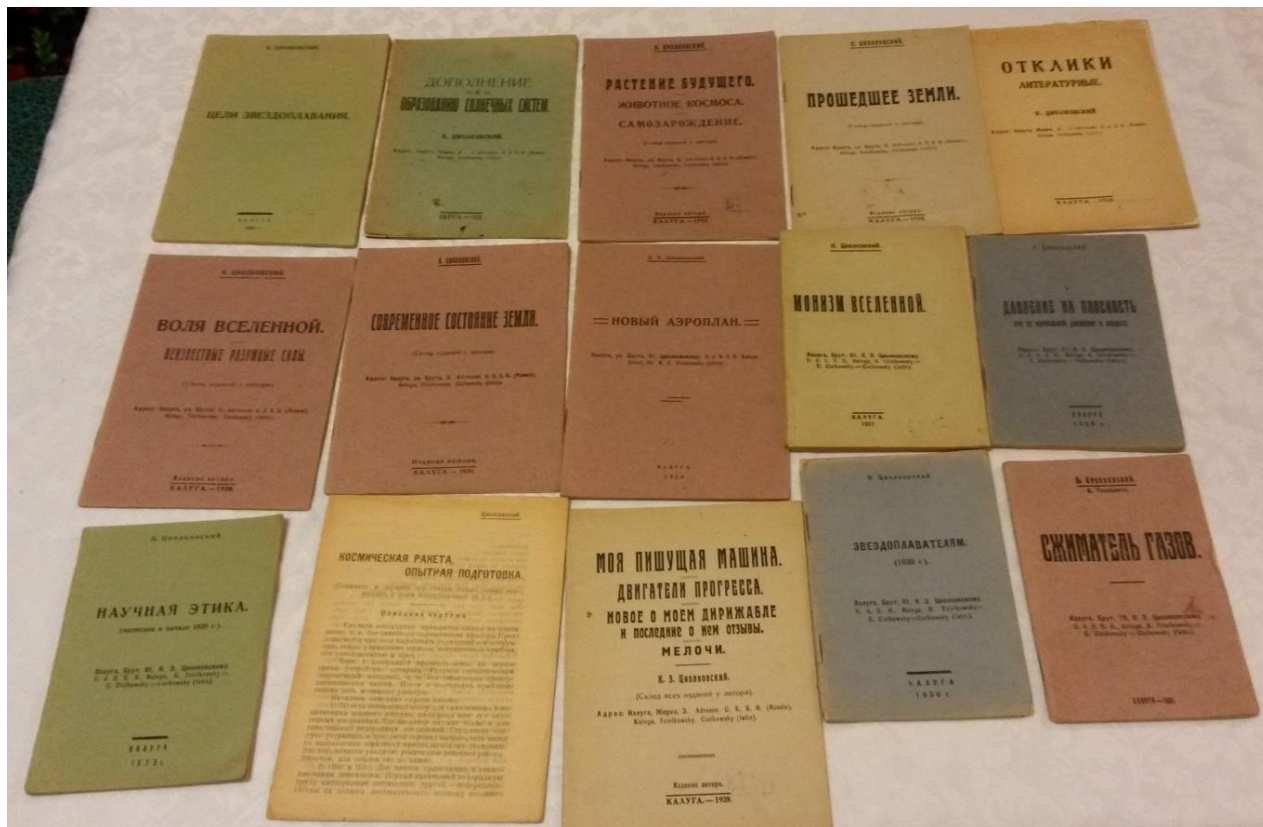
2 боковой двигатель – *Институт марсианской эстетики* (сугубо игровое учреждение, всерьёз разрабатывающее тему «*Образ Марса в культуре Земли*»).

3 боковой двигатель – *Музей Тамары Юфа.*

4 боковой двигатель – *Музей Франциско Инфантэ.*

Совершим экскурсию по Полимусейону. Сначала будем двигаться посолонь. Потом снизу вверх.

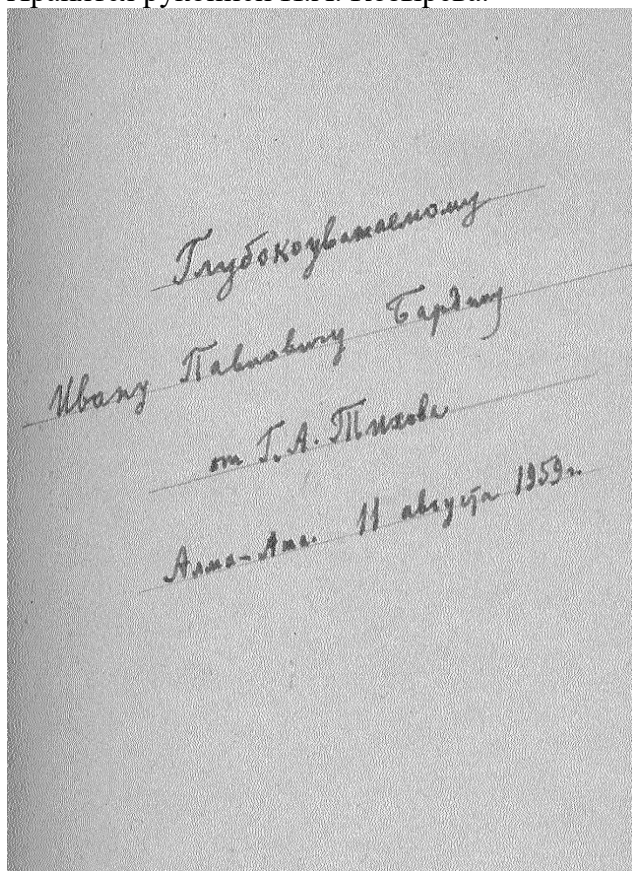
### *КОСМОБИБЛИОН*



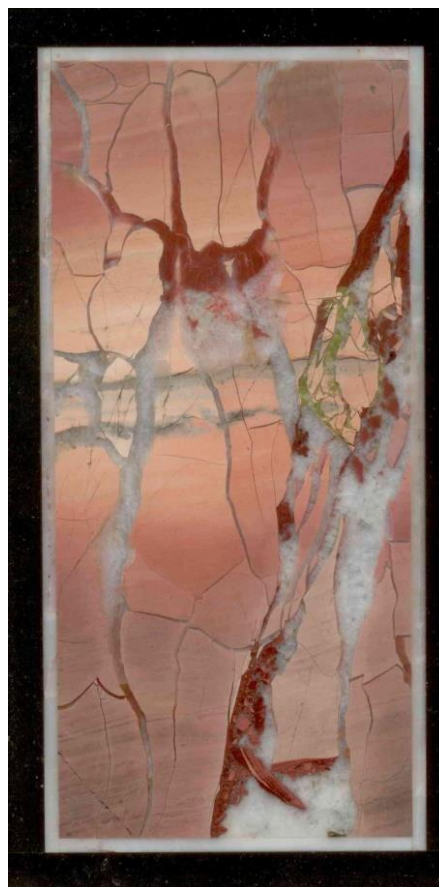
*Прижизненные издания К.Э. Циолковского.*



Представлены первоиздания классиков русского космизма – Н.Ф. Фёдорова, Н.А. Морозова, А.А. Богданова, К.Э. Циолковского. Имеются книги с автографами. Хранятся рукописи Н.А. Козырева.



Автограф Г.А. Тихова на книге:  
«Основные труды. Т.IV. Астроботаника и  
астрофизика. Алма-Ата, 1959».



Пейзажная яшма: Джованни  
Скиапарелли на Марсе.

### ИНСТИТУТ МАРСИАНСКОЙ ЭСТЕТИКИ

В отделах Дж. Скиапарелли, П. Лоуэлла, Г.А. Тихова собираются и изучаются труды великих наблюдателей Марса, чьи ошибки имели огромное положительное значение – пробуждали интерес к внеземным формам жизни и разума.

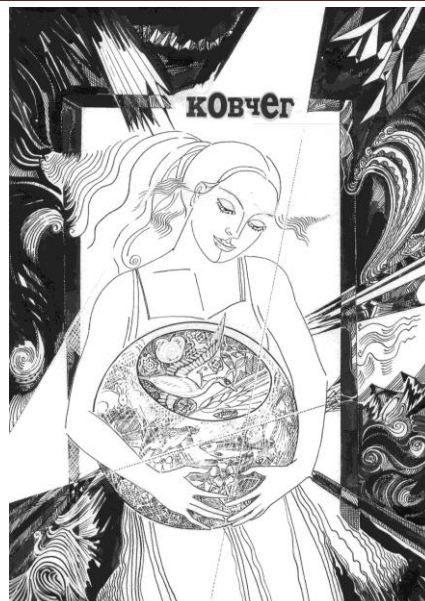
Кафедра *ареафантастики* специализируется на анализе творчества Э. Берроуза и Р. Брэдбери. Лаборатория *космической парейдолии* исследует активность человеческого восприятия, склонного вносить смысл и порядок в объективно хаотические образования. Сектор *астробиологии* рассматривает воображаемые формы жизни в перекрестии двух альтернативных теорий: *предзаданного номогенеза* и *неограниченного разнообразия*.

### МУЗЕЙ ТАМАРЫ ЮФА

Художница выполнила около 100 обложек для моих книг. Вот её шедевры: «Готика» – вертикали здесь экстатичны и духоносны; «Ковчег» – наша планета получает многоплановое образное решение. Графика Тамары Юфа вносит в *Полимусейон* лирическую ноту.



«Готика». Т. Юфа.



«Ковчег». Т. Юфа.

### МУЗЕЙ ФРАНЦИСКО ИНФАНТЭ

«Артефакты» великого художника предуготовляют нашу встречу с другой цивилизацией. Эффект *остранения*, о котором говорил В.Б. Шкловский, здесь достигает своего максимума. Музей адаптирует зрителя к парадоксам, которые ждут нас в дальнем космосе.



Дальний Космос.



Левозакрученный *Visuscon sinistrum*.  
Николай Александрович Козырев рассказывал мне о приезде в Пулковскую обсерваторию В.И. Вернадского с целью выявить статистическое соотношение левых и правых галактик.

### МУЗЕЙ ЭСТЕТИКИ ПРИРОДЫ

Поиск экспонатов для музея вёлся на основе двух принципов:

- 1) главенствует эстетический принцип отбора;
- 2) объекты земной природы должны вызывать космические аллюзии и ассоциации.



В коллекции раковин представлены исключительно спиральные формы. Имеются редчайшие левозакрученные виды: в диссимметрии биоса отражается диссимметрия космоса.



*Napeocles jucunda*

Знакомство с коллекцией бабочек мы хотим уподобить посещению галереи инопланетной живописи.

#### МУЗЕЙ РУССКОГО СЕВЕРА

Это по сути Музей народного космизма. Столь характерный для архаической обрядности жест *адорации* – вздымание рук к небу – глубоко симптоматичен и символичен. В нём выразилась исконная обращённость человека к зениту – бессознательное желание продолжить то, что дало *прямохождение*: подняться как можно выше, достать до неба.



Валентин Дмитриевич Шевелёв. Берегини.

*Адорирующая Макошь* на вышивках – и каргопольские *берегини*, так похожие на шедевры критского матриархата: эти образы в экспозиции *Полимусейона* не просто подчёркивают его космическую доминанту, но и сопрягают её с началом софийности – привносят в гармонию сфер музыку *Вечной Женственности*.

Вертикально стоящая прялка – один из алломорфов *Мирового Древа*. В её декоре мы часто видим отражение космогонических представлений древности. У нас имеется редчайшая прялка, проявляющая ключевые архетипы Ойкумены. Как её абстрактная стилистика, так и семантика, заставляют вспомнить В.В. Кандинского: заострённый треугольник для него – символ духа, восходящего горé.

В нашем случае это предельные геометризованные образы – или скорее знаки, пиктограммы – *Мирового Древа*. Народный мастер дважды повторил этот мотив, желая сказать о взаимоподобии двух миров – земного и небесного. Соляная и астральная эмблематика обильно украшает прялку.



*Прялка. Пудога.  
XIX в.*



*Ю.С. Ушаков.  
Варзуга. 1966.*



*Ю.С. Ушаков. Юковичи.  
1970.*

Народное зодчество Русского Севера насквозь космично. Формы деревянных храмов – двускатных, шатровых, кубоватых, ярусных, многоглавых – несут в себе энергию отрыва от земного, дольного. Наше перечисление – эволюционная последовательность: с переходом от формы к форме нарастает вздымающая сила. Впрочем, шатёр часто остаётся недосягаемым в этом отношении – его можно назвать константой севернорусского зодчества.

*Полимусейон* располагает бесценным собранием работ Ю.С. Ушакова, художника и учёного в одном лице (1928–1996). Он успел запечатлеть в натуре многие уже не существующие храмы. В фондах находится обширная коллекция архитектурной графики А.Б. Бодэ.

### *МУЗЕЙ КОСМИЧЕСКОГО ИСКУССТВА ИМ. Н.К. РЕРИХА*

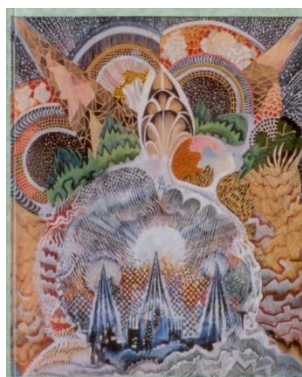
Наша гордость – самое обширное в России собрание работ «Амаравеллы».



*П.П. Фатеев.  
Выше звёзд. 1915.*



*С.И. Шиголов. Лаборатория в космосе.  
1928.*



*А.П. Сардан. Поэма изобилия. 1930.*



*П.П. Фатеев.  
Путь к Плеядам.  
1968.*



Интенции русского космизма получили полное воплощение в творчестве этой группы. Фр. Ницше писал в своём «Так говорил Заратустра» (1994): «*Возвысьтесь сердцем, братья мои, выше! Ещё выше!*». «Амаравелла» мощно ответила на этот призыв. В картине Петра Петровича Фатеева (1891–1971) «Выше звёзд» мы видим человека, который без скафандра шагнул в открытое космическое пространство. Полотно входит в грандиозный цикл «Так говорил Заратустра». Оно написано в 1915 г.

*Полимусейон* работает с нарастающим ускорением. Разумеется, это условное – ментальное – ускорение, осуществляющееся в пространстве воображения. Известна иерархия – или субординация – космических скоростей. Можно устроить выставку работ «Амаравеллы», которая будет вторить этой ступенчатой схеме – давайте её представим наглядно.

*Первая космическая скорость  $v_1$*  (7,91 км/с) – «Лаборатория в космосе» С.И. Шиголева (1895–1942) находится на околоземной орбите. Художник вышел на неё задолго до запуска ИСЗ. Жизнь для него – функция космоса. Это влияние В.И. Вернадского, с которым художник общался лично.

*Вторая космическая скорость  $v_2$*  (11,2 км/с) – мастера «Амаравеллы» освоили практически все планеты солнечной системы. Не на Марсе ли осуществил посадку Александр Павлович Сардан (1901–1974)? Пропорция гор на его картине «Симфония космоса» (1925) указывает на гравитацию, близкую той, которая характерна для Марса.

*Третья космическая скорость  $v_3$*  (16,6 км/с) – уверенно обрета её, «Амаравелла» вышла в межзвёздное пространство. В картине П.П. Фатеева «Путь к Плеядам» (1968) замечательное скопление подано так, как если бы мы преодолели половину расстояния до него. Борис Алексеевич Смирнов-Русецкий (1905–1993) любил портретировать отдельные звёзды.

*Четвёртая космическая скорость  $v_4$*  (550 км/с) – «Амаравелле» удалось преодолеть притяжение Галактики. Другие млечные пути!

*Полимусейон* перенесёт вас в точку пространства, откуда можно обозревать – крупным планом – сонмы спиральных туманностей. Мы распахиваем свои иллюминаторы в межгалактический простор. Но это не предел. «Амаравелла» порывалась за грань космоса. Для того, чтобы достичь этой цели, нужна *сверхсветовая скорость*. А как же эйнштейновский запрет? Для художнической интуиции его не существует.

Платоновы идеи – и дантов Эмпирей; Небесный Иерусалим – и мир ангелов: сейчас мы вступаем в запредельное, метафизическое.



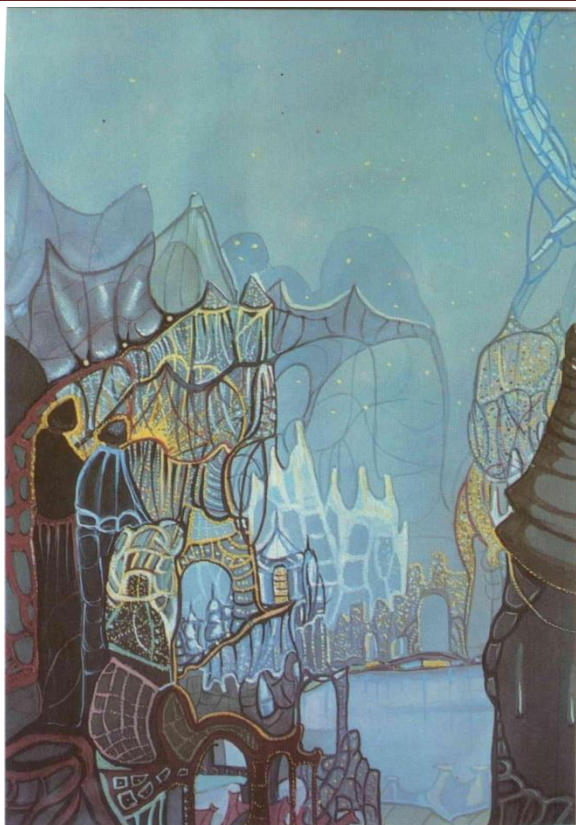
*Один из иллюминаторов Полимусейона.*

*Раздел «Космос и палеонтология» мы посвятили памяти Ивана Антоновича Ефремова.*

Постижению сокровенных измерений бытия посвятил своё творчество Виктор Тихонович Черноволенко (1900–1972). Картины мастера излучают *свет несказанный*.

*Русский космизм* в его полотнах пересекается с *русским исихазмом*.

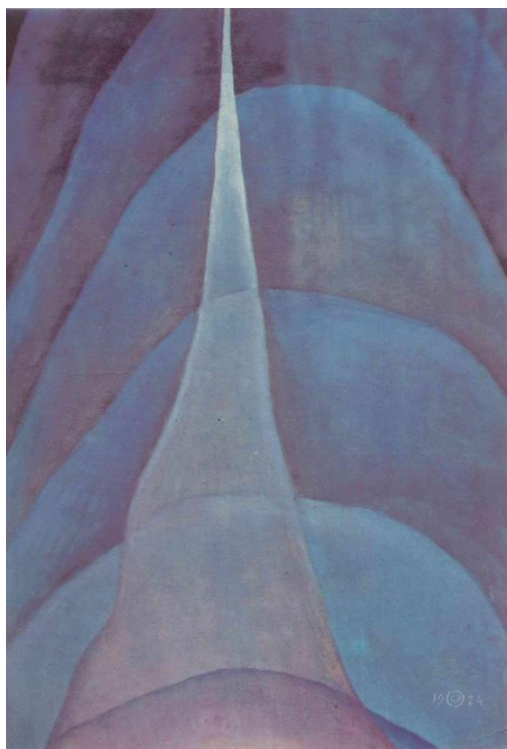
Мистериальная нота *Амаравеллы* достигает в работах В.Т. Черноволенко высочайшего звучания.



*В.Т. Черноволенко.  
Зимняя сказка. 1972.*



*Ортоконы.  
Ордовикский период. 450 миллионов  
лет назад.*

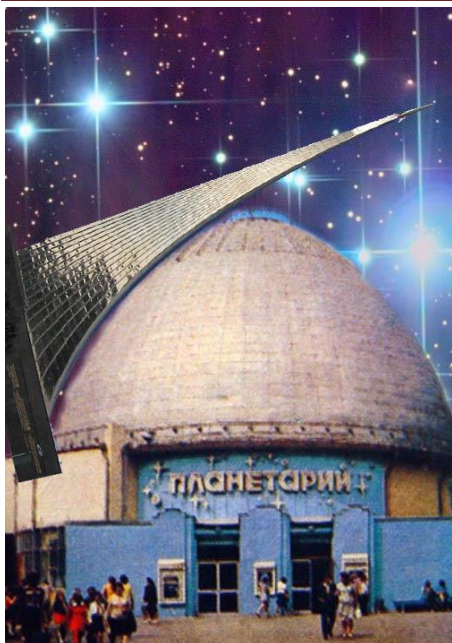


*Б.А. Смирнов-Русецкий. Ввысь.  
1924.*



*Монумент «Покорителям космоса»  
(1964).  
В стилобате находится Мемориальный музей  
космонавтики, где я зачитал этот доклад.*





*В историю русского космизма должно войти имя выдающегося архитектора-конструктивиста Михаила Осиповича Барца (1904–1976).*

*Монумент и планетарий – два самых звёздных сооружения Москвы – его проекты. Совместил певучие кривые – выявил их коллинеарность – Дмитрий Гулютин.*

\*\*\*

*Полимусейон призван вырабатывать неизбывную духоподъёмную тягу. Он культивирует чувство возвышенного. Природа – история – искусство: всё здесь работает на вертикаль – всё соотносено с *Axis mundi*.*

*Полимусейон по сути – своеобразный храм Вознесения: он помогает подняться на предельные высоты. Подобного чуда больше нет на планете Земля.*

Но надо сделать поправку: чудо это – виртуальное. Мечтательное!

Есть фонды – больше ничего. В течение многих лет я встречаю со стороны власти глухое непонимание и равнодушие. Доживу ли до воплощения своей идеи?

Все в руке Божией. Мой замысел позитивен и креативен. На пути к его осуществлению я встретил большие трудности. Но оптимизм не потерял.

#### Список использованной литературы

Ницше Фр. Так говорил Заратустра / Перевод Я.Э. Голосовкера. М., 1994. С. 351.  
Соболев Д.Н. Эволюция как органический рост // Природа. 1929. № 5. С. 454.

**Рецензент статьи:** доктор технических наук, профессор Р.Н. Ковалев.